

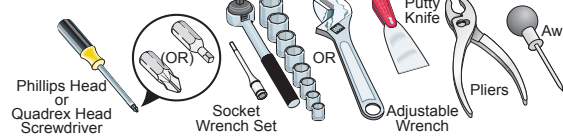


Installation Instructions for Top Mount Refrigerator

WARNING

To avoid electric shock, which can cause death or severe personal injury, do not connect your refrigerator to an electrical power source until you have completed Step 3 of these instructions.

Tools Necessary:



NOTE

These installation instructions are provided only as a possible customer option. We recommend that you use a service or kitchen contracting professional to install your refrigerator.

1 Prepare The Installation Site

Include these minimum guidelines in your site preparation:

- Choose a place near a grounded electrical outlet.
- Do not use an extension cord or an adapter plug.
- Avoid direct sunlight and close proximity to a range, dishwasher or other heat source.
- Floor should be level and able to support a fully loaded refrigerator.

NOTE

Information about cabinetry construction for your new appliance is available for contractors. Call 1-877-435-3287.

Allow the following clearances for ease of installation, proper air circulation, and plumbing and electrical connections:

Sides & Top: 3/8 inch

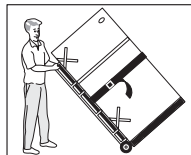
Rear: 1 inch

CAUTION

Room temperatures below 55°F (13°C) or above 110°F (43°C) will impair cooling ability of your refrigerator's compressor.

2 Transport Unpackaged Refrigerator To Site

By now, you have already removed your refrigerator's shipping carton. You may still need to use a hand truck to move it through close spaces or entrances.



If the refrigerator is larger than an entrance, consider two options:

- Remove the entrance door if one exists.
- Remove the refrigerator doors (see how in your Use & Care Guide).

When using a hand truck:

- Load refrigerator from side of cabinet only.
- Do not run retaining straps over handles.
- Do not over-tighten retaining straps.
- Never use refrigerator handles to move the refrigerator.
- Remove tape from doors only after unit is in place.

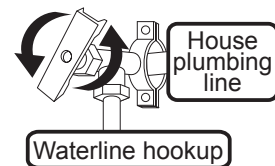
CAUTION

Shifting the refrigerator from side to side may damage flooring.

3 Connect Water Supply

What you will need:

- Access to a cold water line with pressure of 30-100 psi.
- Copper tubing with 1/4-inch (6.4mm) OD. Length for this tubing is the distance from the rear of the refrigerator to your household water supply line plus 7 feet (2.1 meters).
- A shut-off valve for the connection between your household water line and the refrigerator supply line. Do not use a self-piercing shut-off valve.
- A compression nut and ferrule (sleeve) for the water supply connection at the rear of your refrigerator.

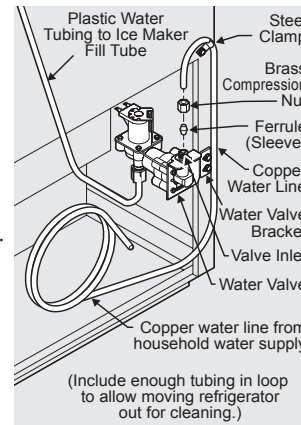


CAUTION

To avoid property damage:
• Use copper tubing for the water supply line (plastic tubing is more likely to leak).
• Ensure water supply complies with local plumbing codes.

To connect the water supply to the rear of your refrigerator:

1. Ensure that the refrigerator is not plugged in.
2. Flush the supply line until water is clear by placing the end of the copper tube in a sink or bucket and opening the shut-off valve.
3. Remove the plastic cap from the water valve inlet at the rear of your refrigerator. Discard the cap.
4. Slide the brass compression nut, then the ferrule (sleeve) onto copper tube.
5. Push the copper tube into water valve inlet as far as it will go (1/4 inch).
6. Slide the ferrule (sleeve) into valve and finger-tighten the compression nut onto valve. Tighten another half turn with a wrench. Do not over-tighten.
7. Secure the copper tube to your refrigerator's rear panel with a steel clamp and screw (see illustration).
8. Coil the excess copper tubing (about 2 1/2 turns) behind your refrigerator as shown. Arrange coiled tubing to avoid vibration or wear against other surfaces.
9. Open water supply shut-off valve and tighten any connections that leak.



NOTE

- The ice maker's fill valve may operate noisily if the household water supply is shut off.
- After ensuring no water leaks exist at any connection, be sure to check for leaks again in 24 hours.

4 Place In Permanent Position

If possible, use a hand truck to position the refrigerator directly in front of its cabinet enclosure.

Be careful not to move the refrigerator beyond its water supply (copper tubing) connections.

Plug in the power cord, and push the refrigerator straight back into place.

CAUTION

- Shifting the refrigerator from side to side may damage flooring.
- Do not block the toe grille on the lower front of your refrigerator. Sufficient air circulation is essential for proper operation.

IMPORTANT

If you are installing your refrigerator without connecting it to a water supply, make sure the ice maker's power switch is turned Off (see the Use & Care Guide for more details).

5 Level Refrigerator & Adjust Doors (if necessary)

Guidelines for final positioning of your refrigerator:

- All four corners of the cabinet must rest firmly on the floor.
- The cabinet should be level at the front and rear.
- The sides should tilt 1/4-inch (6 mm) from front-to-back (to ensure that doors close and seal properly).
- Doors should align with each other and be level.

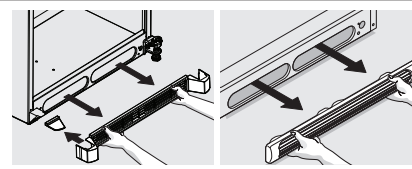


Figure 1

To level the cabinet using the front rollers:

1. Remove the toe grille (Figure 1).
2. Use a flat-blade screwdriver or 3/8 inch socket wrench to raise or lower the front rollers (Figure 2).
3. Use adjustable wrench to adjust leveling screws. Lower the leveling screws on each side clockwise until they contact the floor (Figure 3).

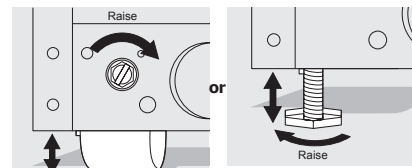


Figure 2

Figure 3

NOTE

Raise the front of the refrigerator enough so the doors close freely when opened halfway. The refrigerator should slope 1/4 inch to 1/2 inch from front-to-back. Then level the refrigerator from side-to-side.

WARNING

The anti-tip device must be installed according to the instructions in your Use & Care Manual. Failure to do so will result in injury.

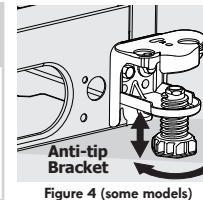


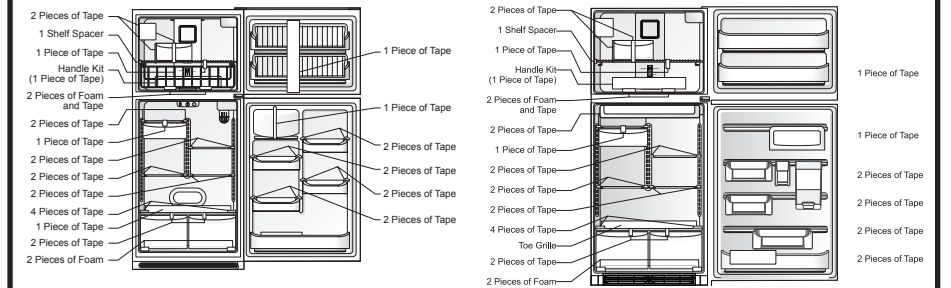
Figure 4 (some models)

4. Some models are equipped with an anti-tip bracket (Figure 4). Lower it clockwise until it contacts the floor.

This document should only be removed by customer after installation.

6 Remove Internal Shipping Materials

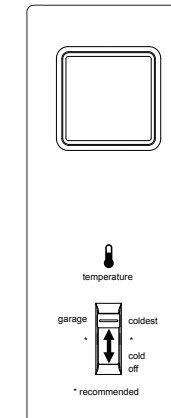
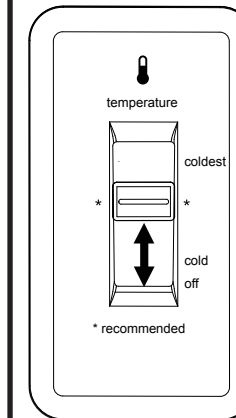
We use packing foam and tape to secure the internal parts of your refrigerator for shipping. Once the refrigerator is in position, you can remove this material.



Location of these materials may vary depending on your model.

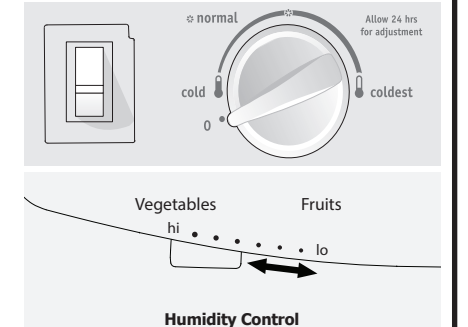
7 Controls

When changing controls, wait 24 hours before making additional adjustments.



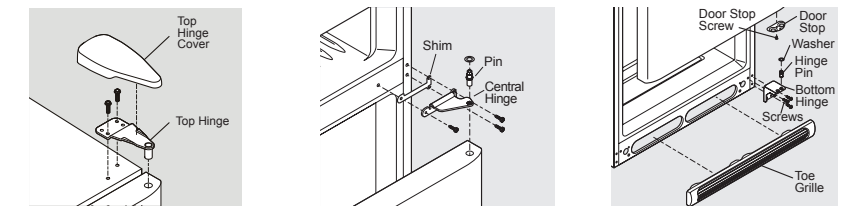
NOTE

Allow 10 minutes for compressor to start after initial start up or power interruption.



8 Door Removal (if necessary)

If you need to remove the doors to get your refrigerator into the house, please see "Door Removal Instructions" in your Use & Care Manual.



9 Installation Checkoff List

Doors

- Handles are secure and tight
- Door seals completely to cabinet on all sides
- Freezer door is level across the top

Ice Maker

- House water supply connected to refrigerator
- No water leaks present at all connections - recheck in 24 hours
- Ice Maker is turned ON.

Leveling

- Refrigerator is level, side to side and tilted 1/4" (6mm) front to back
- Toe grille is properly attached to refrigerator
- Cabinet is setting solid on all corners

Final Checks

- Shipping material removed
- Fresh Food and Freezer controls set
- Crisper Humidity controls set
- Registration Card sent in

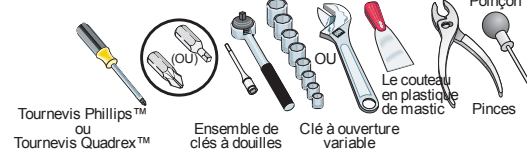
Electrical Power

- House power turned on
- Refrigerator plugged in

AVERTISSEMENT

Pour éviter des chocs électriques susceptibles de causer de graves blessures ou la mort, ne branchez pas votre réfrigérateur à une source d'alimentation en électricité avant d'avoir terminé l'étape 3 de ces instructions.

Outils nécessaires:



REMARQUE

Ces instructions d'installation ne sont fournies que pour vous donner la possibilité d'installer l'appareil vous-même. Toutefois, nous recommandons de faire appel à un technicien qualifié pour installer votre réfrigérateur.

1 Préparation de l'emplacement

Tenez compte des éléments suivants dans la préparation de l'emplacement d'installation :

- Placez l'appareil près d'une prise électrique mise à la terre.
- N'utilisez pas de rallonge électrique ni de fiche d'adaptation.
- Évitez d'exposer le réfrigérateur aux rayons directs du soleil et ne l'installez pas près d'une cuisinière, d'un lave-vaisselle ou de toute autre source de chaleur.
- Le plancher doit être de niveau et doit pouvoir supporter un réfrigérateur rempli à pleine capacité.

Prévoyez les dégagements suivants pour faciliter l'installation, assurer une circulation d'air appropriée et raccorder la plomberie et les branchements électriques :

Côtés et dessus : 1 cm (3/8 po)
Arrière : 2,5 cm (1 po)

REMARQUE

De l'information sur la construction d'armoires pouvant accueillir votre nouvel appareil est disponible pour les entrepreneurs en téléphonant au : 1 877 435-3287.

ATTENTION

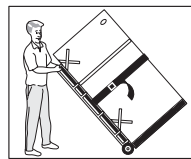
Des températures ambiantes inférieures à 13 °C (55 °F) ou supérieures à 43 °C (110 °F) diminueront la capacité de refroidissement du compresseur de votre réfrigérateur.

2 Transport du réfrigérateur déballé vers son emplacement d'installation

À cette étape, vous avez déjà enlevé l'emballage d'expédition du réfrigérateur. Il se peut que vous ayez encore besoin d'un chariot manuel pour le déplacer dans des passages ou des espaces restreints.

Si le réfrigérateur est plus large qu'une entrée, vous avez deux options :

- Enlevez la porte d'entrée, s'il y en a une.
- Enlevez les portes du réfrigérateur (reportez-vous au guide d'utilisation et d'entretien pour des instructions détaillées).



Lorsque vous utilisez un chariot manuel :

- Installez le réfrigérateur sur le chariot seulement du côté de ses parois latérales.
- Ne faites pas passer de courroie de retenue par-dessus les poignées.
- Ne serrez pas trop les courroies de retenue.
- Ne déplacez jamais le réfrigérateur par ses poignées.
- Enlevez le ruban des portes seulement après avoir mis l'appareil en place.

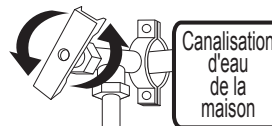
ATTENTION

Le déplacement latéral du réfrigérateur peut endommager le revêtement de sol.

3 Raccordement de l'alimentation en eau

Vous aurez besoin de ceci :

- Un accès à une canalisation d'eau froide dotée d'une pression située entre 206,8 et 689,5 kPa (de 30 à 100 lb/po²).
- Une conduite en cuivre de 6,4 mm (1/4 po) de diamètre extérieur. Pour connaître la longueur de conduite dont vous avez besoin, ajoutez 2,1 m (7 pi) à la distance qui sépare l'arrière du réfrigérateur à la canalisation du système d'arrivée d'eau de la maison.
- Un robinet d'arrêt pour le raccord situé entre la conduite d'eau du système de distribution domestique et la conduite d'alimentation du réfrigérateur. N'utilisez pas de robinets d'arrêt auto-perceur.
- Un écrou à compression et une bague (un manchon) pour le raccord de l'alimentation en eau situé à l'arrière du réfrigérateur.



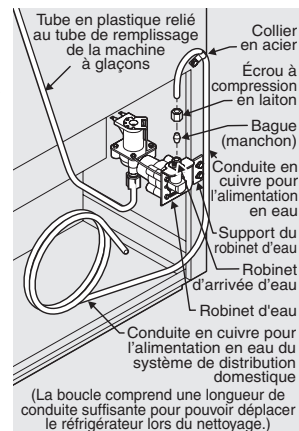
ATTENTION

Pour éviter les dommages matériels :

- Utilisez une conduite en cuivre pour l'alimentation en eau (un tube en plastique risque davantage de fuir).
- Assurez-vous que l'alimentation en eau est conforme aux codes de plomberie locaux.

Raccordement de l'alimentation en eau à l'arrière de votre réfrigérateur :

- Assurez-vous que le réfrigérateur n'est pas branché.
- Placez l'extrémité de la conduite en cuivre dans un évier ou un seau, puis ouvrez le robinet d'arrêt pour laisser couler l'eau jusqu'à ce qu'elle soit propre.
- Enlevez le capuchon en plastique du robinet d'arrivée d'eau situé à l'arrière du réfrigérateur. Jetez le capuchon.
- Faites glisser l'écrou à compression en laiton sur la conduite en cuivre, puis mettez la bague (le manchon).
- Poussez la conduite en cuivre dans le robinet d'arrivée d'eau aussi loin que possible (6,4 mm [1/4 po]).
- Faites glisser la bague (le manchon) dans le robinet et serrez l'écrou à compression sur le robinet avec les doigts. Serrez d'un autre demi-tour avec une clé. Ne serrez pas trop.
- Fixez la conduite en cuivre au panneau arrière du réfrigérateur à l'aide d'un collier en acier et d'une vis (reportez-vous à l'illustration).
- Enroulez l'excédent de conduite en cuivre (deux tours et demi environ) derrière votre réfrigérateur, comme illustré. Placez la conduite de façon à éviter les vibrations ou le frottement contre d'autres surfaces.
- Ouvrez le robinet d'alimentation en eau et serrez tous les raccords qui fuient.



REMARQUE

- Il se peut que la soupape de remplissage de la machine à glaçons fonctionne bruyamment si le système de distribution d'eau domestique est fermé.
- Après vous être assuré qu'il n'y ait aucune fuite d'eau au niveau des raccords, vérifiez à nouveau l'absence de fuite 24 heures plus tard.

4 Installation à l'emplacement permanent

Si possible, utilisez un chariot manuel pour installer le réfrigérateur directement devant l'espace prévu entre les armoires. Prenez soin de ne pas déplacer le réfrigérateur au-delà de la longueur des raccords d'alimentation en eau (conduite en cuivre). Branchez le cordon d'alimentation, puis poussez le réfrigérateur tout droit en place.

IMPORTANT

Si vous installez votre réfrigérateur sans le raccorder à une conduite d'alimentation en eau, assurez-vous que l'interrupteur de la machine à glaçons est en position d'arrêt (Off) (reportez-vous au guide d'utilisation et d'entretien pour plus de détails).

ATTENTION

- Le déplacement latéral du réfrigérateur peut endommager le revêtement de sol.
- N'obstruez pas la grille de protection située à l'avant de votre réfrigérateur. Une circulation d'air suffisante est essentielle au bon fonctionnement de l'appareil.

5 Mise à niveau du réfrigérateur et ajustement des portes (si nécessaire)

Directives pour la mise en place finale de votre réfrigérateur:

- Les quatre coins de la caisse doivent reposer fermement sur le plancher.
- Le cabinet devrait être égal au devant et à l'arrière.
- Les côtés doivent être inclinés de 6 mm (1/4 po) de l'avant vers l'arrière (pour s'assurer que les portes se ferment hermétiquement et correctement).
- Les portes doivent être alignées et de niveau.

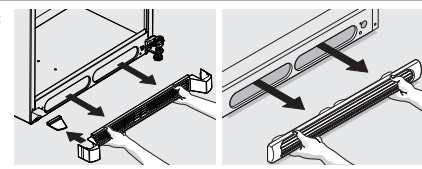


Figure 1

Pour mettre à niveau la carrosserie à l'aide des roulettes avant :

- Retirez la grille de protection. (Figure 1).
- Utilisez un tournevis à lame plate ou une clé à douille de 3/8 po pour lever ou abaisser les roulettes avant (Figure 2).
- Utilisez une clé ajustable pour ajuster les vis calantes. Abaissez les vis calantes de chaque côté dans le sens des aiguilles d'une montre jusqu'à ce qu'elles touchent le sol (Figure 3).

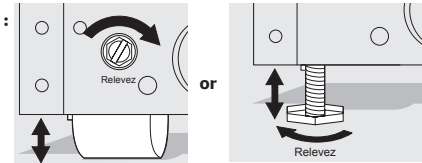


Figure 2

Figure 3

NOTE

Élevez l'avant du réfrigérateur suffisamment pour que les portes se ferment d'elles-mêmes lorsqu'elles sont à moitié ouvertes. Le réfrigérateur doit être incliné vers l'arrière de 1/4 à 1/2 po (de 6,4 à 12,7 mm). Ensuite, mettez les côtés du réfrigérateur de niveau.

WARNING

Le dispositif antibasculement doit être installé conformément aux instructions présentées dans votre guide d'utilisation et d'entretien. Tout manquement à cette règle entraînera des blessures.

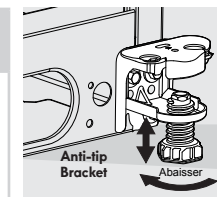
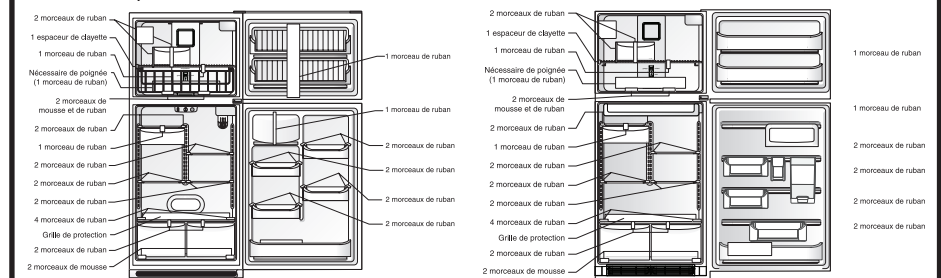


Figure 4 (quelques modèles)

- Certains modèles sont équipés d'un support antibasculement (Figure 4). Abaissez-le dans le sens des aiguilles d'une montre.

6 Enlèvement du matériel d'expédition intérieur

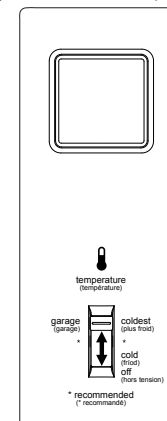
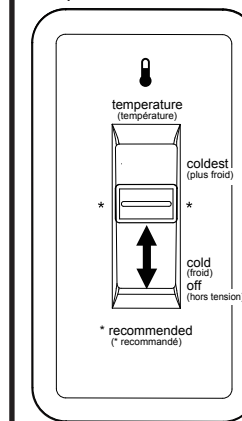
Nous utilisons de la mousse et du ruban d'emballage pour protéger les pièces internes de votre réfrigérateur durant l'expédition. Une fois que votre réfrigérateur est installé, vous pouvez enlever le matériel d'expédition.



L'emplacement du matériel d'expédition peut varier selon le modèle.

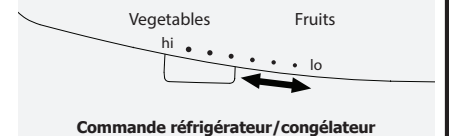
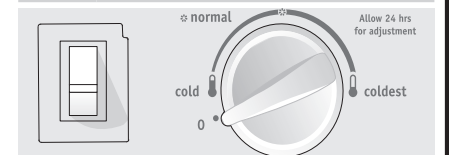
7 Commandes

Lorsque vous modifiez les réglages des commandes, attendez 24 heures avant d'effectuer d'autres changements.



REMARQUE

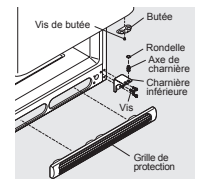
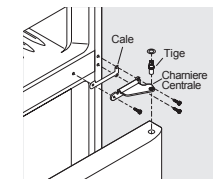
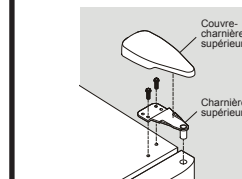
Attendez 10 minutes pour que le compresseur redémarre après un premier démarrage ou une coupure de courant.



Commande réfrigérateur/congélateur

8 Dépose de la porte (si nécessaire)

Si vous devez enlever les portes de votre réfrigérateur pour le faire entrer dans votre demeure, veuillez vous reporter à la section « Instructions de dépose de la porte » qui se trouve dans le guide d'utilisation et d'entretien.



9 Liste de vérification de l'installation

Portes

- Les poignées sont bien fixées
- Les portes ferment hermétiquement sur tous les côtés de la caisse
- La porte du congélateur est de niveau tout le long de la partie supérieure

Mise à niveau

- Les côtés du réfrigérateur sont de niveau. Le réfrigérateur est incliné vers l'arrière de 6 mm (1/4 po)
- La grille de protection est correctement fixée au réfrigérateur
- Les quatre coins de la caisse reposent fermement sur le plancher

Alimentation en électricité

- Le système électrique de la maison est sous tension
- Le réfrigérateur est branché

Machine à glaçons

- Le système d'alimentation en eau est raccordé au réfrigérateur
- Il n'y a aucune fuite au niveau des raccords - seconde vérification 24 heures plus tard
- La machine à glaçons est en marche

Vérifications finales

- Le matériel d'expédition est enlevé
- Les commandes des compartiments réfrigérateur et congélateur sont réglées
- Les commandes du contrôle d'humidité sont réglées
- La carte d'enregistrement est envoyée