

BOLT[®] ION
2-IN-1 CORDLESS VACUUM
USER GUIDE

1311, 1312 SERIES

IMPORTANT SAFETY INSTRUCTIONS

READ ALL INSTRUCTIONS BEFORE USING YOUR VACUUM.

Unplug from outlet when not in use and before conducting maintenance. When using an electrical appliance, basic precautions should be observed, including the following:

WARNING

TO REDUCE THE RISK OF FIRE, ELECTRIC SHOCK, OR INJURY:

- » Do not use outdoors or on wet surfaces.
- » Do not allow to be used as a toy.
- » Close attention is necessary when used by or near children.
- » Do not use for any purpose other than described in this User's Guide.
- » Use only manufacturer's recommended attachments.
- » Do not use with damaged cord or plug.
- » If appliance is not working as it should, has been dropped, damaged, left outdoors, or dropped into water, have it repaired at an authorized service center.
- » Do not pull or carry by cord, use cord as a handle, close a door on cord, or pull cord around sharp edges or corners. Do not run appliance over cord. Keep cord away from heated surfaces.
- » Do not unplug by pulling on cord. To unplug, grasp the plug, not the cord.
- » Do not handle charging base, including plug and charging base terminal with wet hands.
- » Do not charge the unit outdoors.
- » Use only the charger supplied by the manufacturer to recharge.
- » Do not incinerate the appliance even if it severely damaged. The batteries can explode in a fire.
- » Do not put any object into opening.
- » Do not use with any opening blocked.
- » Keep openings free of dust, lint, hair and anything that may reduce airflow.
- » Keep hair, loose clothing, fingers, and all parts of body away from openings and moving parts.
- » Use extra care when cleaning stairs.
- » Do not pick up flammable materials (lighter fluid, gasoline, kerosene, etc.) or use in the presence of explosive liquids or vapors.
- » Always turn off this appliance before connecting or disconnecting the motorized nozzle.
- » Do not pick up toxic material (chlorine bleach, ammonia, drain cleaner, etc.).
- » Do not use vacuum cleaner in an enclosed space filled with vapors given off by oil base paint, paint thinner, some moth proofing substances, flammable dust, or other explosive or toxic vapors.
- » Do not pick up hard or sharp objects such as glass, nails, screws, coins, etc.
- » Do not pick up anything that is burning or smoking, such as cigarettes, matches, or hot ashes.
- » Do not use without dust cup or filters in place.
- » Use only on dry, indoor surfaces.
- » Keep appliance on a level surface.

SAVE THESE INSTRUCTIONS FOR FUTURE USE

This model is for household use only.

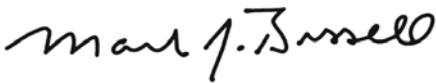
Thanks for buying a BISSELL vacuum

We're glad you purchased a BISSELL vacuum. Everything we know about floor care went into the design and construction of this complete, high-tech home cleaning system.

Your BISSELL vacuum is well made, and we back it with a limited two-year warranty. We also stand behind it with a knowledgeable, dedicated Consumer Care department, so, should you ever have a problem, you'll receive fast, considerate assistance.

My great-grandfather invented the floor sweeper in 1876. Today, BISSELL is a global leader in the design, manufacture, and service of high quality homecare products like your BISSELL vacuum.

Thanks again, from all of us at BISSELL.



Mark J. Bissell
Chairman & CEO

Safety Instructions.....	2
Product View.....	4
Assembly.....	5
Operations.....	5-6
Maintenance & Care.....	7-9
Troubleshooting.....	10
Warranty.....	11
Service.....	11
Consumer Care.....	12
Product Registration.....	12

Product View

- 1 Power/Brush Roll On/Off/Suction Power Control/EdgeReach
- 2 2-Way Folding Handle Release
- 3 Hand Vacuum Power Button
- 4 Dirt Cup Release
- 5 Charging Light Indicator
- 6 Detachable Hand Vacuum
- 7 Dirt Cup
- 8 Washable Filter Cup
- 9 Swivel Head
- 10 Crevice Tool with Dusting Brush
- 11 Charging Adapter Plug
- 12 Charging Base



WARNING

Plastic film can be dangerous. To avoid danger of suffocation, keep away from babies and children.

WARNING

Do not plug in your vacuum cleaner until you are familiar with all instructions and operating procedures.

WARNING

To reduce the risk of electric shock, turn power switch off and disconnect plug from electrical outlet before performing maintenance or troubleshooting checks.

Assembly

No tools are required for assembly; simply insert foot into body of unit until you hear a click.



WARNING
Do not plug in your vacuum cleaner until you are familiar with all instructions and operating procedures.

Charging

1. Insert the charging adapter plug into the charging port on the back of the unit or the bottom of the charging base.
 2. Plug the adapter into the wall outlet. If using the charging base, place unit onto base. The power LED lights will illuminate when charging. Charge the unit completely for 4 hours prior to first use.
- NOTE: The adapter may become warm during charging - this is normal. The unit can remain plugged in even when the charge is complete.**
3. When the unit is fully discharged, approximately 4 hours of charging is required for the battery to regain full capacity.



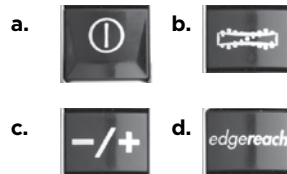
Charging		
Battery Status	LED Color	Light Behavior
100%	Blue	3 solid lights for 10 min., then flashes once per minute
66-99%	Blue	2 Lights on, 1 light blinking
33-65%	Blue	1 light on, 1 light blinking
10-32%	Blue	1 light blinking
0-9%	Red	1 light blinking quickly

Operations

Control buttons

The power button is located on the top of the handle. Settings include:

- a. Power Icon = On/Off
- b. Brush Icon = Brush On/Off
- c. Suction Icon = Normal/High
- d. EdgeReach = On/Off



Using your cordless vacuum

1. Push power button ON.
2. Push brush button on to easily clean hard floors, low pile carpet, and area rugs.
3. Use suction button to control power of suction.



Operations

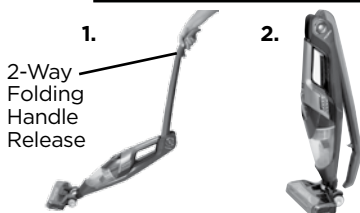
2-way folding handle

This feature is great for cleaning under couches, beds and other hard to reach areas.

1. To release, pull trigger located on the back of the handle to bend handle forward for cleaning under furniture.
2. For space saving storage, pull trigger to bend handle backward.

WARNING

Do not operate cleaner with damp or wet filters or without vacuum bags and all filters in place.



Operating edgeReach™

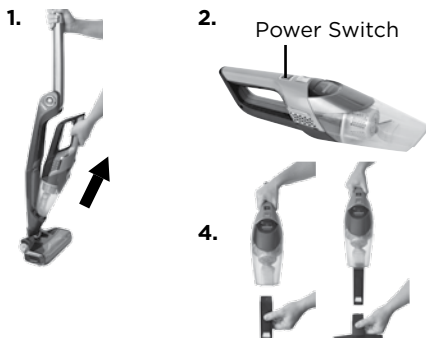
This feature is a great way to clean along edges and into corners and along your baseboard.

1. To activate, press the edgeReach™ button on the handle.
2. Glide cordless vacuum along edges and corners to allow the focused suction to do its work.



Cleaning with the removable hand vacuum

1. Remove hand vacuum by pulling the hand vacuum directly out of the unit.
2. The power button is located on top of the grip area. Push ON to start cleaning.
3. Easily clean messes on furniture, stairs, and other hard to reach areas.
4. To use hand vacuum accessories, insert the end of the tool into the end of the hand vacuum prior to turning hand vacuum ON.
5. When done cleaning, turn power OFF and remove hand vacuum accessory and place back in unit.



Tip

» Accessories can be combined together or used individually.

Maintenance & Care

To maintain maximum cleaning performance, the following maintenance steps must be performed:

Emptying the dirt cup

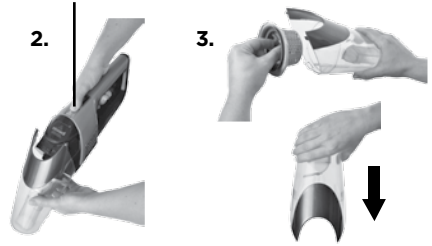
Dirt cup should be emptied before debris reaches the FULL line on cup.

1. Turn power OFF and remove hand vacuum from unit, by pulling the hand vacuum directly out of the unit.
2. Hold hand vacuum vertically and depress the release button to release dirt cup.
3. Grasp filter tabs and pull vertically to remove filter cup and empty dirt into waste container.
4. Replace filter back into the dirt cup and attach dirt cup to hand vacuum until it snaps securely in place.

WARNING

To reduce the risk of electric shock, turn power switch off and disconnect plug from electrical outlet before performing maintenance or troubleshooting checks.

Release Button



Cleaning or replacing the filter

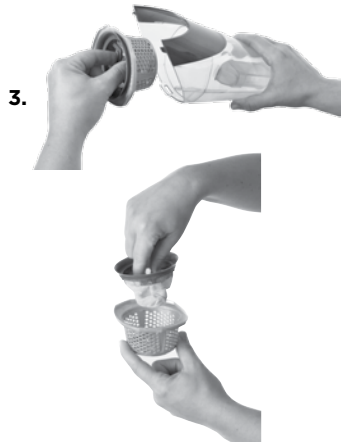
The key to maximum performance is having a clean filter. Cleaning the filter after each use will help your vacuum operate at peak efficiency.

Use only genuine BISSELL model number 1311 & 1312 replacement filters in your BISSELL vacuum. To purchase visit www.BISSELL.com or call 1-800-237-7691.

To clean filter:

1. Turn power OFF.
2. Remove the dirt cup from the hand vacuum, as directed in step 1 "Emptying the dirt cup".
3. Remove filter cup assembly by pulling out of dirt cup. Then twist cloth filter out by twisting counterclockwise. Tap filters against waste basket removing any visible dirt.
4. Replace filter back into the washable filter cup then turn clockwise to lock into place.
5. Attach washable filter cup back into the dirt cup and attach to hand vacuum until it snaps securely in place.

NOTE: After heavy usage, you may clean the filter and filter cup by washing it gently by hand in warm water and mild dish detergent. Rinse thoroughly and make certain it is completely dry before replacing it.



Maintenance & Care

Brush roll maintenance

The brush roll may accumulate debris such as strings, hair and fibers. This type of debris can wrap around the brush and diminish its ability to clean effectively.

To remove brush roll for cleaning:

1. Turn power OFF. Turn unit over to access the brush roll.
2. Slide down the lock tab and pull up the brush roll gate.
3. To remove brush roll, simply lift the brush out of the brush chamber. Clean off hair or other debris from brush roll.
4. Place cleaned brush roll back into foot of unit by aligning the brush roll end to the brush driver.
5. Replace the lock tab by pushing brush roll gate into place and slide up the lock tab to secure it.

Brush roll reset:

If larger debris becomes lodged in the foot of the unit and the brush roll shuts off, turn the unit off and remove the obstruction. Wait approximately 15 seconds for the motor to cool down before turning back on. Brush will function again after allowing time to cool down.

1.



2.



3.



Maintenance & Care

Disposal of batteries

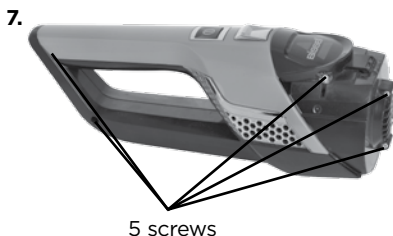
If your Bolt Ion Series is to be disposed of, the batteries should be removed and disposed of properly.

- 1. IMPORTANT:** Unplug Charger.
2. Remove hand vac from unit and remove dirt cup from handle.
3. Remove (2) Phillips head screws and remove the lens from the hand vacuum.
4. Remove (2) Phillips head screws from the hand vacuum cover.
5. Lift off the hand vacuum cover.
6. Take out push rod.
7. Remove (5) Phillips head screws from the side of the hand vacuum.
8. Remove the entire battery assembly from the cover.
9. Cut wires from the PCB and wrap the wire ends with insulation tape.
10. Keep Battery Pack together - DO NOT separate individual batteries. For specific disposal instructions of batteries, please contact RBRC (Rechargeable Battery Recycling Corporation) 1-800-822-8837 or visit www.rbrc.com.
11. Discard remainder of product

CAUTION: Disconnecting the battery will destroy the appliance and invalidate the warranty.

WARNING

To reduce the risk of electric shock, turn power switch off and disconnect plug from electrical outlet before performing maintenance or troubleshooting checks.



WARNING

This product contains Lithium Ion rechargeable batteries. According to Federal and State regulations, removal and proper disposal of Lithium Ion batteries is required. For removal of the batteries in your Bolt Ion, see instructions on this page.



Troubleshooting

WARNING

To reduce the risk of electric shock, turn power switch off and disconnect plug from electrical outlet before performing maintenance or troubleshooting checks.

Problem	Possible causes	Remedies
Vacuum won't turn on	Battery isn't fully charged	Charge battery. Follow charging battery instructions on page 5
	Wrong charger being used	Be sure to use only the charger supplied with your product. The label on the detachable hand vacuum will list which charger can be used.
Brush roll not turning	Brush roll is jammed	Remove obstruction. Follow instructions on page 8
	Brush roll needs to be reset	Follow instructions on page 8
	Broken brush roll belt	Visit www.bissell.com or call 1-800-237-7691 to order replacement parts.
Vacuum cleaner has low suction	Dirt container is full	Empty dirt container
	Dirt container is not installed properly	Position container correctly and snap firmly into place
	Foot is loose	Make sure foot is fully inserted into body of unit
	Filters need cleaning	Follow filter instructions on page 7
	Filters need replacing	Visit www.bissell.com or call 1-800-237-7691 to order replacement filters
	Clog or obstruction in foot area	Detach foot from main body and examine and remove clog from ports
Visible dirt escaping from cleaner	Dirt container is full of debris	Empty dirt container
	Filter is missing or installed incorrectly	Check filter for correct installation
	Dirt container installed incorrectly	Position container correctly and snap firmly into place
Vacuum won't charge	Not the correct charger	Use only the charger that comes with the machine

Please do not return this product to the store.

Other maintenance or service not included in the manual should be performed by an authorized service representative.

Thank you for selecting a BISSELL product.

For any questions or concerns, BISSELL is happy to be of service. Contact us directly at 1-800-237-7691.

Warranty

This warranty gives you specific legal rights, and you may also have other rights which may vary from state to state. If you need additional instruction regarding this warranty or have questions regarding what it may cover, please contact BISSELL Consumer Care by E-mail, telephone, or regular mail as described below.

Limited Two-Year Warranty

Subject to the *EXCEPTIONS AND EXCLUSIONS identified below, upon receipt of the product BISSELL will repair or replace (with new or remanufactured components or products), at BISSELL's option, free of charge from the date of purchase by the original purchaser, for two years any defective or malfunctioning part.

See information below on "If your BISSELL product should require service".

This warranty applies to product used for personal, and not commercial or rental service. This warranty does not apply to fans or routine maintenance components such as filters, belts, or brushes. Damage or malfunction caused by negligence, abuse, neglect, unauthorized repair, or any other use not in accordance with the User's Guide is not covered.

BISSELL IS NOT LIABLE FOR INCIDENTAL OR CONSEQUENTIAL DAMAGES OF ANY NATURE ASSOCIATED WITH THE USE OF THIS PRODUCT. BISSELL'S LIABILITY WILL NOT EXCEED THE PURCHASE PRICE OF THE PRODUCT.

Some states do not allow the exclusion or limitation of incidental or consequential damages, so the above limitation or exclusion may not apply to you.

*EXCEPTIONS AND EXCLUSIONS FROM THE TERMS OF THE LIMITED WARRANTY

THIS WARRANTY IS EXCLUSIVE AND IN LIEU OF ANY OTHER WARRANTIES EITHER ORAL OR WRITTEN. ANY IMPLIED WARRANTIES WHICH MAY ARISE BY OPERATION OF LAW, INCLUDING THE IMPLIED WARRANTIES OF MERCHANTABILITY AND FITNESS FOR A PARTICULAR PURPOSE, ARE LIMITED TO THE TWO YEAR DURATION FROM THE DATE OF PURCHASE AS DESCRIBED ABOVE.

Some states do not allow limitations on how long an implied warranty last so the above limitation may not apply to you.

NOTE: Please keep your original sales receipt. It provides proof of date of purchase in the event of a warranty claim.

Service

If your BISSELL product should require service:

Visit BISSELL.com or contact BISSELL Consumer Care to locate a BISSELL Authorized Service Center in your area.

If you need information about repairs or replacement parts, or if you have questions about your warranty, contact BISSELL Consumer Care.

Website:

www.BISSELL.com

Or Call:

BISSELL Consumer Care
1-800-237-7691

Monday - Friday 8am - 10pm ET

Saturday 9am - 8pm ET

Sunday 10am - 7pm ET

Register your product today!

Registering is quick, easy and offers you benefits over the lifetime of your product.

You'll receive:

BISSELL Rewards Points

Automatically earn points for discounts and free shipping on future purchases.

Faster Service

Supplying your information now saves you time should you need to contact us with questions regarding your product.

Product Support Reminders and Alerts

We'll contact you with any important product maintenance reminders and alerts.

Special Promotions

Optional: Register your email to receive notice of offers, contests, cleaning tips and more!

Visit www.BISSELL.com/registration now!

BISSELL Consumer Care

For information about repairs or replacement parts, or questions about your warranty:

Call:

BISSELL Consumer Care
1-800-237-7691

Monday - Friday 8 am - 10 pm ET
Saturday 9 am - 8 pm ET
Sunday 10am - 7pm ET

Email:

www.BISSELL.com/email-us

Visit the BISSELL website: www.BISSELL.com

When contacting BISSELL, have model number of cleaner available.

Please record your Model Number: _____

Please record your Purchase Date: _____

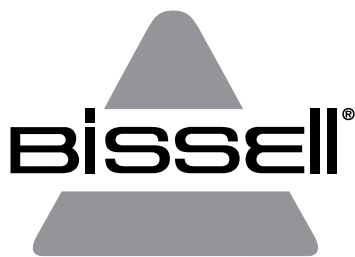
NOTE: Please keep your original sales receipt. It provides proof of purchase date in the event of a warranty claim. See Warranty on page 11 for details.

Parts & Supplies

For Parts and Supplies, go to BISSELL.com and enter your model number in the search field.



©2015 BISSELL Homecare, Inc
Grand Rapids, Michigan
All rights reserved. Printed in China
Part Number 160-6816 Rev 05/15
Visit our website at: www.BISSELL.com



BOLT[®] ION
ASPIRADORA INALÁMBRICA 2 EN 1
GUÍA DEL USUARIO

SERIES 1311 y 1312

INSTRUCCIONES IMPORTANTES DE SEGURIDAD

LEA TODAS LAS INSTRUCCIONES ANTES DE USAR SU ASPIRADORA VERTICAL. Desenchúfela del tomacorriente cuando no esté en uso y antes de realizarle mantenimiento. Al usar electrodomésticos, debe respetar las siguientes medidas de precaución básicas:

ADVERTENCIA

PARA DISMINUIR EL RIESGO DE INCENDIO, DESCARGAS ELÉCTRICAS O LESIONES:

- » No la utilice en exteriores o en superficies húmedas.
- » No permita que se use como un juguete.
- » Es necesaria una estricta supervisión cuando los niños utilicen el electrodoméstico o estén cerca de él.
- » No use este electrodoméstico para otro fin que no sea el especificado en esta Guía del usuario.
- » Use solo los accesorios recomendados por el fabricante.
- » No la utilice si el enchufe o el cable están dañados.
- » Si el electrodoméstico no funciona correctamente, ha sufrido caídas, se ha dañado, se ha dejado en el exterior o se ha caído al agua, llévelo a un centro de servicio autorizado para su reparación.
- » No jale ni transporte del cable, no use el cable como manija, no cierre puertas sobre el cable ni jale el cable alrededor de esquinas o bordes filosos. No pase el electrodoméstico sobre el cable. Mantenga el cable alejado de superficies calientes.
- » No jale del cable para desenchufarlo. Para desenchufar, tome el enchufe, no el cable.
- » No manipule la base para cargar, incluidos el enchufe y la terminal de la base para cargar con las manos húmedas.
- » No cargue la unidad en exteriores.
- » Use únicamente el cargador administrado por el fabricante para la recarga.
- » No incinere el electrodoméstico aun si está muy dañado. Las baterías pueden explotar si se incinera.
- » No coloque ningún objeto en la abertura.
- » No lo utilice con las aberturas bloqueadas.
- » Mantenga las aberturas libres de polvo, pelusas, cabellos y cualquier elemento que pueda reducir el flujo de aire.
- » Mantenga el cabello, las ropas holgadas, los dedos y todas las partes del cuerpo lejos de las aberturas y piezas en movimiento.
- » Tenga sumo cuidado cuando limpie las escaleras.
- » No aspire materiales inflamables (líquido para encendedores, gasolina, queroseno, etc.) ni use el electrodoméstico en presencia de líquidos o vapores explosivos.
- » Apague siempre este electrodoméstico antes de conectar o desconectar la boquilla motorizada.
- » No aspire materiales tóxicos (blanqueador con cloro, amoníaco, limpiador para desagües, etc.).
- » No utilice la aspiradora en un ambiente cerrado lleno de los vapores despididos por pintura a base de aceite, disolventes de pintura, algunas sustancias a prueba de polillas, polvo inflamable u otros vapores explosivos o tóxicos.
- » No aspire objetos duros o filosos tales como vidrio, clavos, tornillos, monedas, etc.
- » No aspire objetos encendidos o con humo, tales como cigarrillos, fósforos o cenizas calientes.
- » No lo utilice si la bolsa para polvo o el filtro no están en su lugar.
- » Utilice solo en superficies secas e interiores.
- » Mantenga el electrodoméstico en una superficie nivelada.

GUARDE ESTAS INSTRUCCIONES PARA USO FUTURO

Este modelo es solo para uso doméstico.

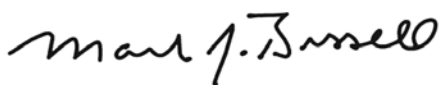
Gracias por comprar una aspiradora BISSELL

Nos complace que haya comprado una aspiradora BISSELL. Utilizamos todos nuestros conocimientos sobre el cuidado de pisos para diseñar y fabricar este completo sistema de limpieza de alta tecnología para el hogar.

Su aspiradora BISSELL está bien fabricada y respaldada por dos años de garantía limitada. Además, lo respaldamos con un Departamento de Atención al Consumidor especializado y dedicado, de manera que si alguna vez tiene algún problema, recibirá una atención rápida y considerada.

Mi bisabuelo inventó la barredora para pisos en 1876. Actualmente, BISSELL es líder mundial en el diseño, la fabricación y el servicio técnico de productos de alta calidad para el cuidado del hogar, como su aspiradora BISSELL.

Gracias nuevamente, de parte de todo el equipo de BISSELL.



Mark J. Bissell
Chairman y CEO

Instrucciones de seguridad.	2
Vista del producto	4
Montaje	5
Funcionamiento	5-6
Mantenimiento y cuidado	7-9
Solución de problemas.	10
Garantía.	11
Reparación	11
Atención al consumidor.	12
Registro del producto.	12

Vista del producto

- 1 Alimentación/Rodillo del cepillo encendido y apagado/Control de potencia de succión/edgeReach
- 2 Manija de liberación plegable de 2 modos
- 3 Botón de encendido de la aspiradora manual
- 4 Liberación del contenedor de suciedad
- 5 Luz indicadora de carga
- 6 Aspiradora manual desmontable
- 7 Contenedor de suciedad
- 8 Recipiente del filtro lavable
- 9 Cabezal oscilante
- 10 Accesorio para ranuras con cepillo para polvo
- 11 Enchufe adaptador de carga
- 12 Base para cargar



ADVERTENCIA

La película plástica puede ser peligrosa. Para evitar el riesgo de sofocación, manténgala alejada de bebés y niños.

ADVERTENCIA

No enchufe la aspiradora hasta haber comprendido todas las instrucciones y los procedimientos de funcionamiento.

ADVERTENCIA

Para reducir el riesgo de descarga eléctrica, lleve el interruptor de encendido a la posición de apagado y desconecte el enchufe del tomacorriente antes de realizar mantenimiento a la unidad o solucionar problemas.

Montaje

No se necesitan herramientas para el montaje; simplemente, inserte el pie en el cuerpo de la unidad hasta escuchar un clic.



⚠ ADVERTENCIA

No enchufe la aspiradora hasta haber comprendido todas las instrucciones y los procedimientos de funcionamiento.

Cargando

1. Inserte el enchufe adaptador de carga en el puerto de carga, en la parte posterior de la unidad o en la parte inferior de la base para cargar.
2. Enchufe el adaptador en el tomacorriente de pared. Si está usando la base para cargar, coloque la unidad en la base. Se iluminarán las luces LED indicadoras de encendido durante la carga. Cargue la unidad por completo durante 4 horas antes del primer uso.



NOTA: El adaptador puede calentarse durante la carga, lo que se considera normal. La unidad puede quedar enchufada aun cuando la carga esté completa.

3. Cuando la unidad está descargada por completo, se requiere una carga de aproximadamente 4 horas para que la batería vuelva a tener capacidad completa.

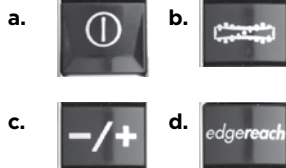
Cargando		
Estado de la batería	Color LED	Comportamiento de las luces
100%	Azul	3 luces sólidas por 10 minutos, luego titila una vez por minuto
66% a 99%	Azul	2 luces encendidas, 1 luz que titila
33% a 65%	Azul	1 luz encendida, 1 luz que titila
10% a 32%	Azul	1 luz que titila
0% a 9%	Rojo	1 luz que titila rápidamente

Funcionamiento

Botones de control

El botón de encendido se encuentra en la parte superior de la manija. Las configuraciones incluyen:

- a. Ícono de alimentación = Encendido/Apagado
- b. Ícono de cepillo = Encendido/Apagado
- c. Ícono de succión = Normal/Alto
- d. edgeReach = Encendido/Apagado



Uso de la aspiradora inalámbrica

1. Presione el botón de encendido.
2. Presione el botón del cepillo para limpiar fácilmente los pisos duros, las alfombras de pelo corto y los tapetes de interiores.
3. Utilice el botón de succión para controlar la potencia de succión.



Funcionamiento

Manija plegable de 2 modos

Esta función es excelente para limpiar debajo de sillones, camas y otras áreas difíciles de alcanzar.

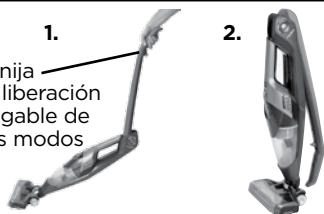
1. Para soltar la manija, apriete el gatillo en la parte posterior de la manija a fin de doblar la manija hacia delante para limpiar debajo de los muebles.
2. Para almacenarla aprovechando el espacio, apriete el gatillo para doblar la manija hacia atrás.

ADVERTENCIA

No use la aspiradora con filtros húmedos o mojados o si las bolsas para aspiradora y los filtros no están en su lugar.

- 1.
- 2.

Manija de liberación plegable de dos modos



Funcionamiento de edgeReach™

Esta función es excelente para limpiar a lo largo de los bordes, en las esquinas y junto a los zócalos.

1. Para activar, presione el botón edgeReach™ en la manija.
2. Deslice la aspiradora inalámbrica en los bordes y las esquinas para que la succión centrada haga su trabajo.



Cómo limpiar con la aspiradora manual desmontable

1. Retire la aspiradora manual jalándola directamente de la unidad.

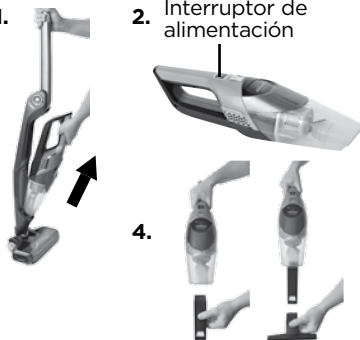
2. El botón de encendido se encuentra en la parte superior del área de agarre. Presione "ON" (Encendido) para comenzar la limpieza.

3. Limpie fácilmente la suciedad en muebles, escaleras y otras áreas de difícil acceso.

4. Para usar los accesorios de la aspiradora manual, inserte el extremo de la herramienta en el extremo de la aspiradora manual antes de encender la aspiradora manual.

5. Cuando haya terminado de limpiar, coloque el interruptor de encendido en la posición "OFF" (Apagado) y elimine el accesorio de la aspiradora manual y coloque nuevamente la unidad.

- 1.
2. Interruptor de alimentación



Consejo

» Los accesorios pueden combinarse juntos o utilizarse por separado.

Mantenimiento y cuidado

Para obtener siempre un máximo rendimiento de limpieza, debe realizar los siguientes pasos de mantenimiento:

Vaciado del contenedor de suciedad

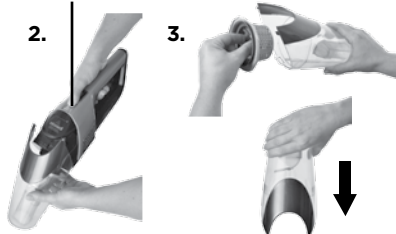
El contenedor de suciedad debe vaciarse antes de que los desechos alcancen la línea de llenado "FULL".

1. Apague la alimentación y retire la aspiradora manual de la unidad; para ello, jale la aspiradora manual directamente de la unidad.
2. Sostenga la aspiradora manual en posición vertical y mantenga presionado el botón de liberación para soltar el contenedor de suciedad.
3. Tome las pestañas del filtro y colóquelo en posición vertical para retirar el recipiente del filtro y vaciar la suciedad en el contenedor de basura.
4. Vuelva a colocar el filtro en el contenedor de suciedad y fije el contenedor de suciedad a la aspiradora manual hasta que se ajuste firmemente en el lugar.

ADVERTENCIA

Para reducir el riesgo de descarga eléctrica, lleve el interruptor de encendido a la posición de apagado y desconecte el enchufe del tomacorriente antes de realizar mantenimiento a la unidad o solucionar problemas.

Botón de liberación



Limpieza o reemplazo del filtro

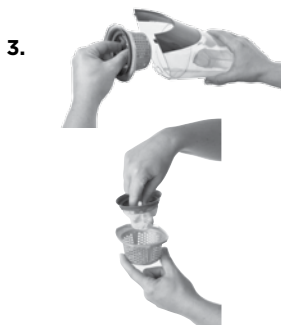
La clave para mantener un máximo rendimiento es tener el filtro limpio. Limpiar el filtro después de cada uso permitirá que la aspiradora funcione al máximo de su eficiencia.

Utilice solo filtros de repuesto originales BISSELL modelo número 1311 y 1312 para la aspiradora BISSELL. Para comprar, visite www.BISSELL.com o llame al 1-800-237-7691.

Para limpiar el filtro:

1. Apague la alimentación.
2. Retire el contenedor de suciedad de la aspiradora manual, como se indica en el paso 1 "Vaciado del contenedor de suciedad".
3. Retire el ensamble del recipiente de filtro jalándolo para sacarlo del recipiente para la suciedad. Luego gire el filtro de paño en dirección contraria a las manecillas del reloj. Golpee los filtros contra el cesto de desperdicios para eliminar la suciedad visible.
4. Vuelva a colocar el filtro en el recipiente del filtro lavable y gírelo en dirección de las manecillas del reloj para fijarlo en su lugar.
5. Vuelva a fijar el recipiente del filtro lavable al contenedor de suciedad y fíjelo a la aspiradora manual hasta que se ajuste firmemente en el lugar.

NOTA: Después de un uso intenso, puede limpiar el filtro y el recipiente del filtro lavándolo suavemente a mano con agua tibia y un detergente suave para platos. Enjuague a fondo y asegúrese de que esté completamente seco antes de reemplazarlo.



Mantenimiento y cuidado

Mantenimiento del rodillo del cepillo

El rodillo del cepillo puede acumular desechos, como hilachas, cabellos y fibras. Este tipo de desechos puede acumularse alrededor del cepillo y disminuir su capacidad de limpiar de manera eficiente.

Para retirar el rodillo del cepillo para limpiar:

1. Apague la alimentación. Voltee la unidad para acceder al rodillo del cepillo.
2. Deslice hacia abajo la pestaña de bloqueo y jale hacia arriba la puerta del rodillo del cepillo.
3. Para retirar el rodillo del cepillo, simplemente levante el cepillo de su cámara. Retire cabellos y otro tipo de suciedad del rodillo del cepillo.
4. Vuelva a colocar el rodillo del cepillo limpio en el pie de la unidad alineando el extremo del rodillo del cepillo al destornillador del cepillo.
5. Reemplace la pestaña de bloqueo presionando la puerta del rodillo del cepillo en el lugar y deslizando hacia arriba la pestaña de bloqueo para sujetarla.

1.



2.



3.



Reinicio del rodillo del cepillo:

Si desechos más grandes quedan atrapados en el pie de la unidad y el rodillo del cepillo se apaga, apague la unidad y elimine la obstrucción. Espere aproximadamente 15 segundos para que el motor se enfríe antes de volver a encenderla. El cepillo funcionará de nuevo una vez que se enfríe.

Mantenimiento y cuidado

Eliminación de las baterías

Si debe eliminar la serie Bolt Ion, las baterías deben retirarse y eliminarse de manera adecuada.

- 1. IMPORTANTE:** Desenchufe el cargador.
2. Retire la aspiradora manual de la unidad y el contenedor de suciedad de la manija.
3. Retire los (2) tornillos Phillips y la lente de la aspiradora manual.
4. Retire los (2) tornillos Phillips de la cubierta de la aspiradora manual.
5. Retire la cubierta de la aspiradora manual.
6. Retire la varilla deslizable.
7. Retire los (5) tornillos Phillips del costado de la aspiradora manual.
8. Retire el montaje de la batería entero de la cubierta.
9. Corte los cables del PCB y envuelva los extremos con cinta aislante.
10. Mantenga la integridad de la batería: NO separe sus componentes. Para obtener las instrucciones específicas sobre cómo eliminar las baterías, póngase en contacto con RBRC (Rechargeable Battery Recycling Corporation) al 1-800-822-8837 o visite www.rbrc.com.
11. Deseche el resto del producto.

PRECAUCIÓN: La desconexión de la batería destruirá el electrodoméstico y anulará la garantía.

⚠️ ADVERTENCIA

Para reducir el riesgo de descarga eléctrica, lleve el interruptor de encendido a la posición de apagado y desconecte el enchufe del tomacorriente antes de realizar mantenimiento a la unidad o solucionar problemas.



5 tornillos

⚠️ ADVERTENCIA

Este producto contiene baterías de litio ión recargables. Retire y deseche las baterías de litio ión de acuerdo con los reglamentos estatales o federales. Para eliminar las baterías de su Bolt Ion, consulte las instrucciones que aparecen en esta página:



Solución de problemas

ADVERTENCIA

Para reducir el riesgo de descarga eléctrica, lleve el interruptor de encendido a la posición de apagado y desconecte el enchufe del tomacorriente antes de realizar mantenimiento a la unidad o solucionar problemas.

Problema	Causas posibles	Soluciones
La aspiradora no se enciende.	La batería no está completamente cargada.	Cargue la batería. Siga las instrucciones sobre cómo cargar la batería de la página 5.
	Se está utilizando el cargador incorrecto.	Asegúrese de utilizar únicamente el cargador proporcionado con su producto. En la etiqueta de la aspiradora manual desmontable se describe el cargador que se puede utilizar.
El rodillo del cepillo no está girando.	El rodillo del cepillo está atascado.	Extraiga la obstrucción. Siga las instrucciones de la página 8.
	Es necesario reiniciar el rodillo del cepillo.	Siga las instrucciones de la página 8.
	La correa del rodillo del cepillo está rota.	Para pedir piezas de repuesto, visite www.bissell.com o llame al 1-800-237-7691.
La aspiradora ha perdido succión.	El contenedor de suciedad está lleno.	Vacíe el contenedor de suciedad.
	El contenedor de suciedad no está instalado correctamente.	Coloque el contenedor correctamente y presiónelo firmemente en su lugar.
	El pie está suelto.	Verifique que el pie esté totalmente insertado en el cuerpo de la unidad.
	Se deben limpiar los filtros.	Siga las instrucciones del filtro de la página 7.
	Se deben reemplazar los filtros.	Para pedir filtros de repuesto, visite www.bissell.com o llame al 1-800-237-7691.
	El área de la base presenta obstrucciones.	Retire el pie del cuerpo principal y examine y retire las obstrucciones de los puertos.
Hay suciedad visible saliendo de la aspiradora.	El contenedor de suciedad está lleno de desechos.	Vacíe el contenedor de suciedad.
	El filtro no está instalado o está instalado incorrectamente.	Revise el filtro para ver si está instalado de forma adecuada.
	El contenedor de suciedad está instalado de manera incorrecta.	Coloque el contenedor correctamente y presiónelo firmemente en su lugar.
La aspiradora no carga.	No es el cargador correcto.	Use únicamente el cargador que viene con la máquina.

No devuelva este producto a la tienda.

Otro mantenimiento o servicio no incluido en el manual debe ser realizado por un representante de servicio autorizado.

Gracias por elegir un producto BISSELL.

Si tiene alguna pregunta o duda, BISSELL se complace en ayudarlo. Póngase en contacto con nosotros directamente al 1-800-237-7691.

Garantía

Esta garantía le otorga derechos legales específicos pero podría tener también otros derechos que pueden variar de un estado a otro. Si necesita instrucciones adicionales con respecto a esta garantía o tiene preguntas sobre lo que esta cubre, póngase en contacto con Atención al Consumidor de BISSELL por correo electrónico, teléfono o correo regular como se describe a continuación.

Garantía limitada de dos años

Sujeta a las *EXCEPCIONES Y EXCLUSIONES detalladas a continuación, presentando el comprobante de compra del producto, BISSELL reparará o reemplazará (con componentes o productos nuevos o fabricados nuevamente), a discreción de BISSELL, sin costo para el comprador original a partir de la fecha de compra y durante dos años, cualquier pieza defectuosa o con mal funcionamiento.

Consulte la información siguiente en "Si su producto BISSELL necesita mantenimiento".

Esta garantía se aplica al producto utilizado para el servicio personal y no comercial o de alquiler. Esta garantía no se aplica a los ventiladores o a los componentes de mantenimiento de rutina como filtros, correas o cepillos. Los daños o el mal funcionamiento causados por negligencia, uso inadecuado, descuido, reparación no autorizada o cualquier otro uso que no se ajuste a la Guía del usuario no están cubiertos.

BISSELL NO SE HACE RESPONSABLE POR NINGÚN DAÑO ACCIDENTAL O RESULTANTE DE NINGUNA NATURALEZA RELACIONADO CON EL USO DE ESTE PRODUCTO. LA RESPONSABILIDAD DE BISSELL NO SUPERARÁ EL PRECIO DE COMPRA DEL PRODUCTO.

Algunos estados no permiten la exclusión o limitación de los daños accidentales o resultantes, de modo que la exclusión o limitación anterior pueden no aplicarse en su caso.

**EXCEPCIONES Y EXCLUSIONES DE LOS TÉRMINOS DE LA GARANTÍA LIMITADA

ESTA GARANTÍA ES EXCLUSIVA Y REEMPLAZA A CUALQUIER OTRA GARANTÍA ORAL O ESCRITA. CUALQUIER GARANTÍA IMPLÍCITA QUE PUEDA SURGIR POR UNA OPERACIÓN LEGAL, QUE INCLUYA LAS GARANTÍAS IMPLÍCITAS DE COMERCIABILIDAD E IDONEIDAD PARA UN FIN EN PARTICULAR, ESTÁ LIMITADA A DOS AÑOS DE DURACIÓN A PARTIR DE LA FECHA DE COMPRA COMO SE DETALLÓ ANTERIORMENTE.

Algunos estados no permiten limitaciones sobre el tiempo de duración de la garantía implícita, de modo que la limitación anterior tal vez no se aplica a su caso.

NOTA: Conserve el recibo de venta original. Es el comprobante de la fecha de compra en caso de una reclamación de garantía.

Reparación

Si su producto BISSELL necesita un servicio:

Visite BISSELL.com o póngase en contacto con Atención al Consumidor de BISSELL para ubicar un centro de servicio autorizado de BISSELL en su área.

Si necesita información sobre reparaciones o piezas de repuesto, o si tiene preguntas sobre la garantía, póngase en contacto con Atención al Consumidor de BISSELL.

Sitio web:

www.BISSELL.com

O llame a:

Atención al Consumidor de BISSELL
1-800-237-7691

De lunes a viernes, de 8 a.m. a 10 p.m.,
hora del este
Sábados de 9 a.m. a 8 p.m.,
hora del este
Domingos de 10 a.m. a 7 p.m.,
hora del este

¡Registre su producto hoy!

Registrarse es rápido, fácil y le ofrece beneficios para todo el período de vida útil del producto. **Usted recibirá:**

Puntos de recompensa BISSELL

Obtenga automáticamente puntos para descuentos y entrega a domicilio gratis en compras futuras.

Servicio más rápido

Si envía la información ahora, ahorrará tiempo en caso de que necesite ponerse en contacto con nosotros sobre preguntas relacionadas con el producto.

Respaldo al producto Recordatorios y alertas

Nos pondremos en contacto con usted ante cualquier recordatorio y alerta importante relacionada con el mantenimiento del producto.

Promociones especiales

Opcional: Registre su correo electrónico para recibir notificaciones de ofertas, concursos, consejos de limpieza y más.

Visite www.BISSELL.com/registration ahora.

Atención al Consumidor de BISSELL

Para obtener información sobre reparaciones o piezas de repuesto, o si tiene preguntas acerca de la garantía:

Llame a:

Atención al Consumidor de BISSELL
1-800-237-7691

De lunes a viernes, de 8 a.m. a 10 p.m.,
hora del este
Sábados de 9 a.m. a 8 p.m.,
hora del este
Domingos de 10 a.m. a 7 p.m.,
hora del este

Correo electrónico:

www.BISSELL.com/email-us

Visite el sitio web de BISSELL: www.BISSELL.com

Cuando se ponga en contacto con BISSELL, tenga a mano el número de modelo de la aspiradora.

Registre su número de modelo: _____

Registre su fecha de compra: _____

NOTA: Conserve el recibo de venta original. Es el comprobante de la fecha de compra en caso de una reclamación de garantía. Para obtener más detalles, consulte Garantía en la página 11.

Piezas y suministros

Para conseguir piezas y suministros, vaya a BISSELL y entre su número de modelo en el campo de búsqueda



©2015 BISSELL Homecare, Inc.
Grand Rapids, Michigan
Todos los derechos reservados. Impreso en China.
Número de pieza: 160-6816 Rev 05/15
Visite nuestro sitio web en: www.BISSELL.com