



# Harmony<sup>®</sup>

## Ultimate Home

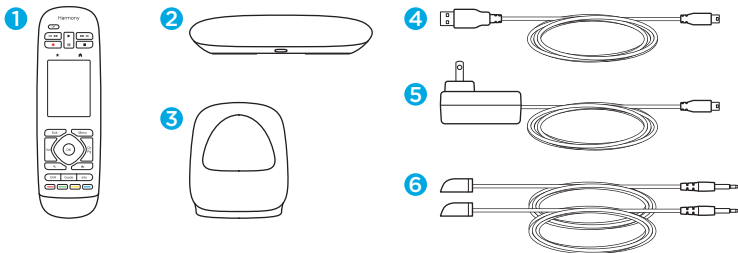
Setup Guide | Guide d'installation



## Languages

English. . . . .	4
Français . . . . .	18

## Package contents



**1. Ultimate Control**

**2. Harmony Hub**

Controls devices via IR, *Bluetooth*, or Wi-Fi

**3. Charging Station**

**4. USB cable**

Set up hub via PC or Mac if access to mobile device is not available.

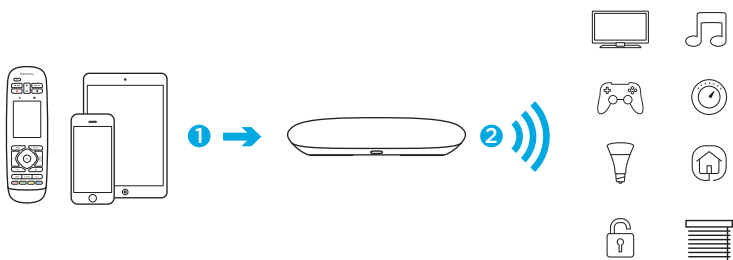
**5. Power adapter**

Provides power to the Harmony Hub

**6. 2 IR mini blasters**

Extend IR coverage when used in combination with the Harmony Hub

## Congratulations on the purchase of Harmony Ultimate Home



**The Harmony Hub is the center of your Harmony system**—always keep it powered on!

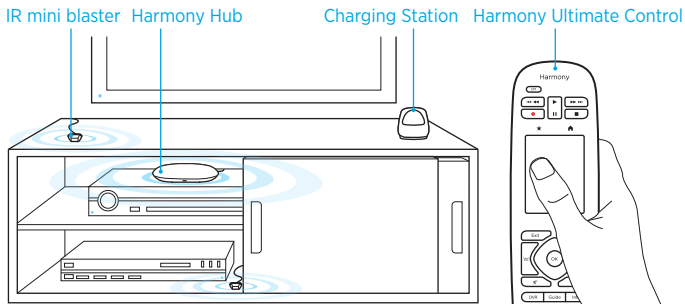
1. The hub receives commands from the remote or mobile app. The remote itself does not send commands directly to your devices.\*
2. The hub sends commands to your audio video and home control devices in the form of *Bluetooth*<sup>®</sup>, Wi-Fi, and infrared signals (IR).

\*The remote can be configured to send IR signals directly to devices. By default, it will communicate to the hub using RF signals, as shown above.

## Lets get started

### STEP 1

#### Position the Harmony Hub

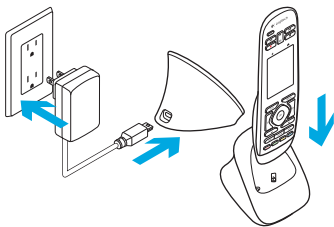


The Harmony Hub can be placed in any unobstructed location where IR signals can be transmitted to AV equipment or it can be placed behind closed cabinets with the IR mini blaster transmitters connected to the hub and positioned as shown above.

## STEP 2

---

### Charge your Remote

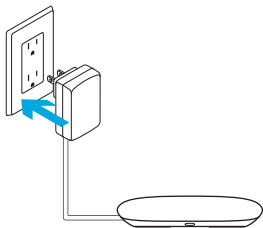


Plug in the charging station and place the remote in it. Keep the remote in the charging station until setup is complete. The charging station should be in the same room as your hub to optimize communication between the remote and the hub.

## STEP 3

### Power up your Harmony Hub

---



Once plugged in, the hub takes approx. 30 seconds to power up. The LED will glow red when plugged in. Once it has been successfully paired and has joined your home network, it will glow green (Step 4).

## STEP 4

### Install the Harmony App



- Visit the Apple App Store or Google Play and install the **Harmony** App.
- Launch the app, select the Set Up New Remote button, and follow setup instructions.

**Note:** If you have an iPhone 4, iPad 1 or iPad 2, or an Android device that does not support *Bluetooth*, please visit [setup.myharmony.com](http://setup.myharmony.com) on a computer to connect the hub to your Wi-Fi network before beginning Step 3 of mobile setup.

For more detailed instructions and product info, please visit [support.myharmony.com/ultimate-home](http://support.myharmony.com/ultimate-home)

The remainder of setup will be done using your mobile device. See next section for an overview of what to expect.

## Mobile App Setup Overview

After you download and open the Harmony Mobile app, you will be guided through the following steps:

- **Connect hub to Wi-Fi.** Using your mobile device's *Bluetooth*, connect your hub to your wireless network.
- **Create a Harmony account.**
- **Scan your Wi-Fi network** for devices that can be controlled by Harmony (e.g. Roku, Sonos, hue, Smart TVs).
- **Add home entertainment devices** for additional devices not found during Wi-Fi scan (e.g. TV, cable box, AVR, game console, Blu-ray player).
- **Add home control devices.** Harmony supports various devices such as select lights, locks, thermostats and home control platforms. See Home Controls Explained section for further detail.
- **Create Activities.** You'll be guided through creating Activities such as Watch TV, Listen to Music, and Play Xbox. See One-Touch Activities section for further details.
- **Firmware Update.** You may be required to update your remote's firmware. After completing mobile setup, you will be instructed to connect your remote to a PC or Mac using the supplied USB cable and download the appropriate software.

## Home Controls Explained

Your Harmony Ultimate Home supports a variety of devices such as lights, light switches, locks, thermostats, and blinds. Harmony Ultimate Home also connects to other home control platforms to access additional devices supported by these solutions. The list of supported devices includes:\*



Nest Learning Thermostats, Honeywell Wi-Fi Thermostats



Philips hue Lights, Lutron Caséta Wireless Lights



Lutron Serena Window Shades



August Smart Locks

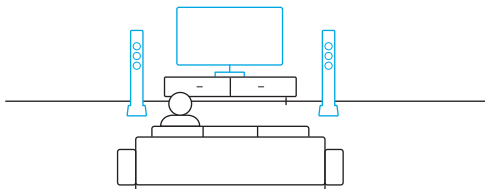


SmartThings, PĒQ

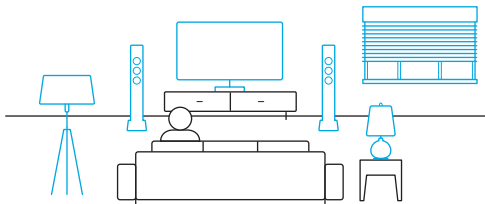
\*The list of Harmony-compatible devices is always growing. Visit [myharmony.com/compatibility](https://myharmony.com/compatibility) for the most up-to-date list of compatible brands, devices, and model numbers. Device compatibility is subject to change without notice.

## One-Touch Activities

Create your own customized Activities.  
Here are some examples of what you can do:



**Watch TV:** One touch and all your Audio Video equipment is ready to go.



**Movie Time:** All your Audio Video equipment PLUS your blinds automatically lowered and lights dimmed for the perfect movie watching experience.

## Get creative—Make it Home!



Add a **Good Night** activity that turns off all your lights, lowers your blinds and thermostat, locks your doors!



Set the perfect **Dinner Party** mood with one touch—launch your favorite music video, set the lights to vibrant colors and turn up the heat.



One touch dims the lights, turns on rejuvenating music at just the perfect volume and it's **Relax Time**.

## How to use your remote



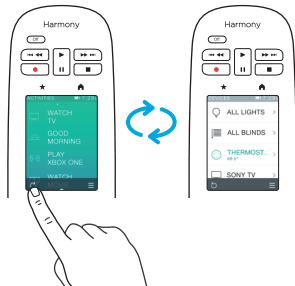
### Home/Activities

The button above the screen accesses your Activities. Scroll up and down to see your Activities. Tap an Activity to turn on your entertainment system.



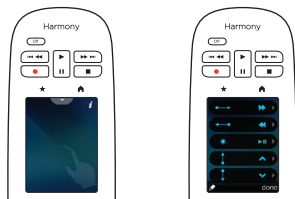
### Favorites

The button above the screen (or swiping to the left from the home screen) shows your favorite channels. Tap a Favorite to tune into that channel. If your system is off, tapping a Favorite will start your Watch TV Activity and then tune to that channel. You can use Favorites to quickly navigate your on-screen TV guide as well.



## Activity / Device flip

You can quickly flip between Activities and Device by tapping the flip icon.



## Gestures & Gesture Hints

When an Activity is running, swiping up from the bottom of any screen will display the gesture screen. Here, simple taps and swipes will perform functions related to the current Activity such as changing the volume, skipping forward or backward, pausing and playing, etc. Tap the button at the top to see what gestures are available for each Activity.

## Troubleshooting

### **Harmony Hub cannot connect to Wi-Fi, or Harmony App cannot discover the hub**

- Ensure the hub is within range of your router.
- Ensure your phone and hub are connected to the same Wi-Fi network.
- Restart your hub by disconnecting and reconnecting its power supply. It will take 30 seconds to restart.
- Restart your router by disconnecting and reconnecting its power supply.

### **The Harmony remote didn't start an Activity correctly**

- Press the menu button on your remote and select Help.

### **The Harmony remote is not responding**

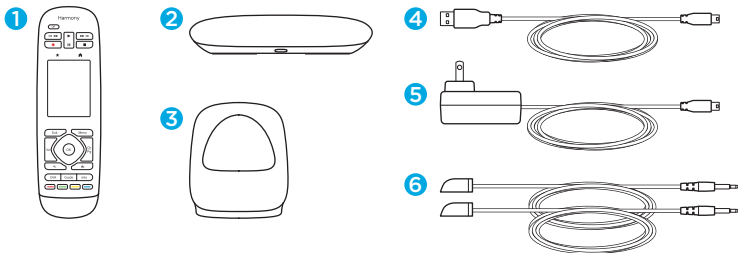
- Reboot your remote. (Press and hold the Off button until the LCD screen turns off and then back on.)

## Support Info

There's more information and support online for your product. Please visit [support.myharmony.com/ultimate-home](https://support.myharmony.com/ultimate-home) where you can find:

- Frequently asked questions
- Troubleshooting
- Support community
- Online documentation
- Warranty information
- Phone and email support information

## Contenu



**1. Ultimate Control**

**2. Hub Harmony**

Permet le contrôle des dispositifs via infrarouge, *Bluetooth* ou *Wi-Fi*.

**3. Base de charge**

**4. Câble USB**

Configurez le hub via votre PC ou Mac si vous n'avez pas accès à votre dispositif mobile.

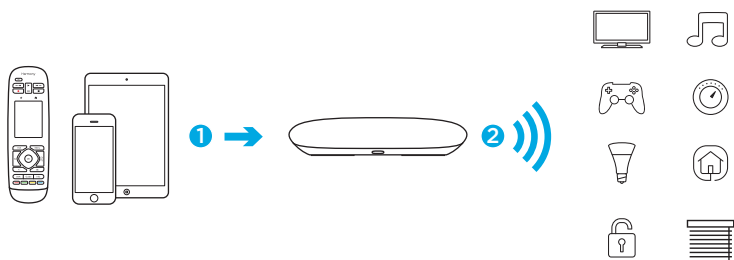
**5. Adaptateur secteur**

Alimente le hub Harmony

**6. 2 mini-relais IR**

Étendent la couverture infrarouge lorsqu'ils sont utilisés avec le hub Harmony.

## Nous vous remercions pour votre achat du système Harmony Ultimate Home.



**Le hub Harmony est le centre de votre système Harmony:** laissez-le toujours sous tension.

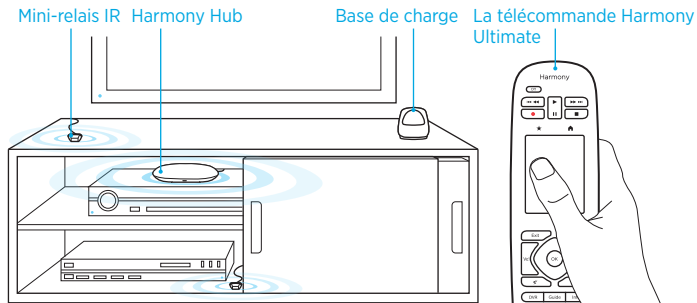
1. Le hub reçoit des commandes de la télécommande ou de l'application mobile. La télécommande n'envoie pas elle-même de commandes directes à vos dispositifs.\*
2. Le hub envoie des commandes à vos dispositifs de contrôle audio-vidéo et domestique sous forme de signaux *Bluetooth*<sup>®</sup>, Wi-Fi et infrarouge (IR).

\* La télécommande peut être configurée afin qu'elle envoie des signaux infrarouges directement aux dispositifs. Par défaut, elle communiquera avec le hub à l'aide de signaux RF (comme illustré ci-dessus).

## Prise en main

### ÉTAPE 1

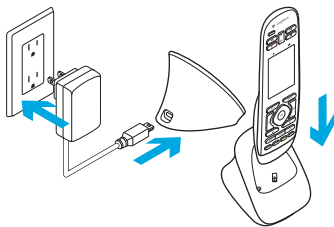
#### Emplacement du hub Harmony



Le hub Harmony peut être placé dans tout endroit non encombré où les signaux IR peuvent être transmis à l'équipement AV ou dans des meubles fermés si les transmetteurs du mini-relais IR sont connectés au hub et positionnés comme illustré ci-dessus.

## ÉTAPE 2

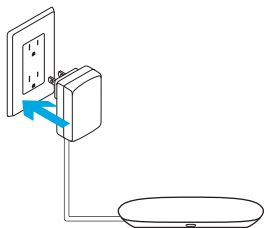
### Chargement de votre télécommande



Branchez la base de charge et placez-y la télécommande. Elle doit y rester pendant toute la configuration. La base de charge doit se trouver dans la même pièce que votre hub pour optimiser la communication avec la télécommande.

## ÉTAPE 3

### Mise sous tension de votre hub Harmony



Une fois branché, le hub nécessite environ 30 secondes pour se mettre sous tension. Le témoin lumineux émet une lumière rouge lors du branchement. Une fois que le hub est couplé et qu'il fait partie de votre réseau domestique, la lumière devient verte. (étape 4).

## ÉTAPE 4

### Installation de l'application Harmony



- Rendez-vous sur l'App Store d'Apple ou dans la boutique Google Play pour installer l'application **Harmony**.
- Lancez l'application, sélectionnez le bouton Configurer une nouvelle télécommande et suivez les instructions de configuration.

**Remarque:** Si vous possédez un iPhone 4, un iPad 1 ou un iPad 2 ou un dispositif Android qui ne prend pas en charge le *Bluetooth*, rendez-vous sur [setup.myharmony.com](http://setup.myharmony.com) depuis un ordinateur pour connecter le hub à votre réseau Wi-Fi avant de procéder à l'étape 3 de la configuration mobile.

Pour obtenir des instructions plus détaillées et des informations produit, rendez-vous sur [support.myharmony.com/ultimate-home](http://support.myharmony.com/ultimate-home).

Vous pourrez terminer la configuration sur votre dispositif mobile. Consultez la section suivante pour en savoir plus.

## Présentation de la configuration sur l'application mobile

Après avoir téléchargé et ouvert l'application Harmony, vous serez guidé dans les étapes suivantes:

- **Connectez le hub au Wi-Fi.** En sélectionnant le mode *Bluetooth* de votre dispositif mobile, connectez votre hub à votre réseau sans fil.
- **Créez un compte Harmony.**
- **Recherchez** les dispositifs pouvant être contrôlés par Harmony (Roku, Sonos, hue, Smart TV, etc.) sur votre réseau Wi-Fi.
- **Ajoutez les dispositifs multimédia** qui n'ont pas été trouvés lors de la recherche sur réseau Wi-Fi (TV, décodeur, récepteur AV, console de jeux, lecteur Blu-ray, etc.).
- **Ajoutez des dispositifs de contrôle domestique.** Harmony prend en charge différents dispositifs domotiques: éclairages personnalisés, serrures, thermostats, etc. Consultez la section sur la technologie domotique pour en savoir plus.
- **Créez des activités.** Vous serez guidé dans la création d'activités: regarder la TV, écouter de la musique, jouer à la Xbox, etc. Consultez la section Commande directe des activités pour en savoir plus.

## La technologie domotique

Votre système Harmony Ultimate Home prend en charge différents dispositifs: éclairages, variateurs, serrures, thermostats, stores, etc. Harmony Ultimate Home se connecte à d'autres plates-formes domotiques pour accéder à d'autres dispositifs pris en charge par ces solutions. La liste des dispositifs pris en charge comprend\*:



Nest Learning Thermostats, Thermostats Wi-Fi Honeywell



Systèmes d'éclairage Hue de Philips et Lutron Caséta Wireless



Stores pour fenêtres Serena de Lutron



Serrures August Smart

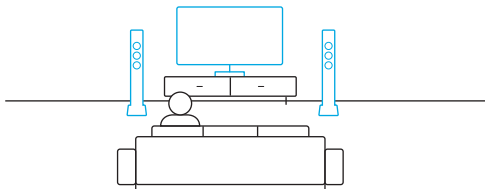


SmartThings, PÉQ

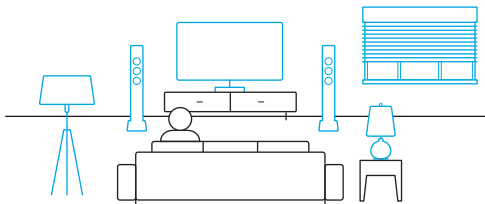
\* La liste des dispositifs compatibles avec Harmony s'agrandit constamment. Rendez-vous sur [myharmony.com/compatibility](https://myharmony.com/compatibility) pour consulter la liste la plus récente des marques, dispositifs et numéros de modèle compatibles. La liste des dispositifs compatibles peut faire l'objet de modifications sans préavis.

## Commande directe des activités

Créez des activités personnalisées.  
Exemples des possibilités offertes:



**Regarder la TV:** une simple pression sur une touche suffit pour que votre système audio-vidéo soit prêt.



**Soirée ciné:** le système baisse automatiquement le volume de votre dispositif audio-vidéo, choisit un éclairage tamisé et ferme vos stores... pour une soirée ciné des plus réussies.

## Transformez votre foyer!



Ajoutez une activité **Bonne nuit** qui désactive toutes vos lumières, baisse vos stores ainsi que votre thermostat, et verrouille vos portes.



Créez l'ambiance parfaite pour votre **Soirée** d'une simple pression: votre vidéo musicale préférée se lance, votre éclairage revêt des couleurs vives et la chauffage se règle à la température idéale.



D'une simple pression, choisissez un éclairage tamisé et écoutez une musique relaxante: c'est l'heure de la **Détente**.

## Utilisation de la télécommande



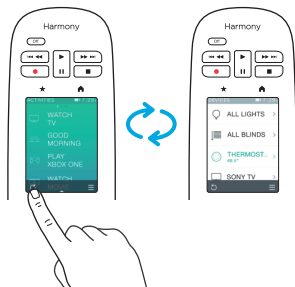
### Accueil/Activités

Le bouton situé au-dessus de l'écran vous permet d'accéder à vos activités. Faites défiler vers le haut et le bas pour visualiser vos activités. Appuyez sur une activité pour mettre votre système multimédia sous tension.



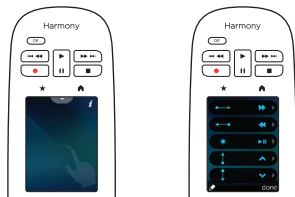
### Favoris

Utilisez le bouton situé au-dessus de l'écran (ou effectuez un glissement vers la gauche à partir de l'écran d'accueil) pour afficher vos chaînes préférées. Appuyez sur un favori pour accéder à la chaîne préférée correspondante. Si votre système est hors tension, sélectionner un favori permettra de démarrer votre activité Regarder la TV et d'accéder à la chaîne préférée en question. Vous pouvez également utiliser les favoris pour parcourir rapidement votre guide TV à l'écran.



## Commandes d'activité et pavé numérique

Lorsque vous commencez une activité, vous pouvez effectuer un glissement vers la gauche afin d'accéder aux commandes à l'écran pour cette activité, ainsi qu'au pavé numérique à l'écran.



## Gestes de contrôle et conseils

Lorsqu'une activité est en cours, un mouvement de glissement vers le haut sur n'importe quel écran permet d'afficher l'écran de gestes de contrôle. Cet écran permet d'exécuter des fonctionnalités liées à l'activité en cours (réglage du volume, avance ou retour, pause et lecture, etc.) à l'aide de simples pressions ou glissements. Appuyez sur le bouton en haut de l'écran pour afficher les gestes disponibles pour chaque activité.

## Dépannage

### **Le hub Harmony ne se connecte pas au Wi-Fi ou l'application Harmony ne détecte pas le hub.**

- Assurez-vous que le hub se trouve dans le rayon de communication de votre routeur.
- Assurez-vous que votre téléphone et votre hub sont connectés au même réseau Wi-Fi.
- Redémarrez votre hub en déconnectant et reconnectant son alimentation. Le redémarrage prend 30 secondes.
- Redémarrez votre routeur en déconnectant et reconnectant son alimentation.

### **La télécommande Harmony n'a pas correctement démarré une activité.**

- Appuyez sur le bouton de menu de votre télécommande et sélectionnez Aide.

### **La télécommande Harmony ne répond pas.**

- Redémarrez votre télécommande (maintenez le bouton d'arrêt enfoncé jusqu'à ce que l'écran LCD se mette hors tension puis sous tension).

## Infos d'assistance

Des informations supplémentaires et une assistance en ligne sont disponibles pour votre produit. Rendez-vous sur [support.myharmony.com/ultimate-home](https://support.myharmony.com/ultimate-home) pour accéder aux sections suivantes:

- Questions fréquentes
- Dépannage
- Communauté d'entraide
- Documentation en ligne
- Informations sur la garantie
- Coordonnées pour l'assistance par téléphone ou courrier électronique



www.logitech.com

[support.myharmony.com/ultimate-home](http://support.myharmony.com/ultimate-home)

© 2014 Logitech. All rights reserved. Logitech, the Logitech logo, and other Logitech marks are owned by Logitech and may be registered. All other trademarks are the property of their respective owners. Logitech assumes no responsibility for any errors that may appear in this manual. Information contained herein is subject to change without notice.

© 2014 Logitech. Tous droits réservés. Logitech, le logo Logitech et les autres marques Logitech sont la propriété exclusive de Logitech et sont susceptibles d'être des marques déposées. Toutes les autres marques sont la propriété exclusive de leurs détenteurs respectifs. Logitech décline toute responsabilité en cas d'erreurs dans ce manuel. Les informations énoncées dans le présent document peuvent faire l'objet de modifications sans avis préalable.

620-006156.004