

iRobot[®] Roomba[®]

MANUAL DEL USUARIO

Bienvenido



Estimado usuario de iRobot® Roomba®:

Gracias por adquirir el robot aspirador iRobot Roomba. Ya forma parte de los millones de personas que limpian con robots, la forma más inteligente de limpiar.

Dedique unos minutos a leer este manual y a familiarizarse con él para sacarle el máximo partido a su Roomba. Si tiene alguna pregunta, visite global.irobot.com para obtener más información.

También le animo a registrar su Roomba ahora mismo en www.irobot.com/roomba800.

Al registrar su robot, activará su garantía inmediatamente y comenzará a disfrutar de las siguientes ventajas exclusivas:

- **Podrá aprovecharse del premiado servicio de atención al cliente de iRobot:** Obtendrá un servicio de asistencia adaptado a su robot específico, con respuestas a sus preguntas, consejos de mantenimiento, demostraciones en vídeo, chat en tiempo real, etc.
- **Podrá conseguir las actualizaciones del producto y otra información valiosa:** Esté entre los primeros que reciban noticias sobre nuevos robots, descuentos exclusivos y ofertas especiales.

Cuando se registre, también podrá contarnos cuál ha sido su experiencia con Roomba; iRobot escucha las opiniones de los clientes y realiza mejoras en los robots que están basadas en sus valiosos comentarios. Nos encantaría saber su opinión. En nombre de todo el equipo, gracias por haber elegido iRobot. Valoramos mucho su compra, sus comentarios y su lealtad. En estos momentos, los robots marcan la diferencia.

Ahorre tiempo en sus tareas domésticas y disfrute más de la vida.



Colin Angle
Presidente, director general y cofundador
iRobot Corporation

P.D. No se pierda nuestras ventajas exclusivas. Registre su Roomba ahora mismo en www.irobot.com/roomba800.

Índice

Instrucciones importantes de seguridad.....	7
Consejos importantes.....	10
Anatomía de iRobot Roomba.....	12
Configuración del idioma.....	16
Patrón de limpieza.....	17
Modos de limpieza.....	18
Sistema de limpieza.....	19
Carga y almacenamiento de la batería.....	20
Auto Virtual Wall®.....	21
Virtual Wall® Lighthouse™.....	22
Virtual Wall® Halo.....	23
Home Base®.....	24
Mando a distancia.....	25
Centro de mando inalámbrico.....	26
Programación de Roomba.....	27
Mantenimiento habitual.....	30
Solución de problemas.....	32
Problemas durante la carga.....	33
Módulos reemplazables.....	34
Extracción de la batería.....	35
Registro.....	36
Declaración de conformidad.....	37
Atención al cliente de iRobot.....	38

Instrucciones importantes de seguridad

ESTE DISPOSITIVO PUEDE UTILIZARSE POR NIÑOS MAYORES DE 8 AÑOS Y POR PERSONAS CON UNA CAPACIDAD FÍSICA, MENTAL O SENSORIAL REDUCIDA O CON ESCASA EXPERIENCIA O CONOCIMIENTO, SIEMPRE Y CUANDO LO HAGAN BAJO SUPERVISIÓN O RECIBAN LAS INSTRUCCIONES NECESARIAS RELACIONADAS CON EL USO DEL DISPOSITIVO DE UNA FORMA SEGURA Y ENTIENDAN LOS PELIGROS RELACIONADOS. LOS NIÑOS NO DEBEN JUGAR CON EL DISPOSITIVO. LOS NIÑOS NO DEBEN ENCARGARSE DEL MANTENIMIENTO NI DE LA LIMPIEZA DEL DISPOSITIVO SIN SUPERVISIÓN.

PRECAUCIÓN: NO DEJE AL DESCUBIERTO LOS COMPONENTES ELECTRÓNICOS DEL ROBOT, LA BATERÍA NI LA BASE DE CARGA INTEGRADA, DENOMINADA HOME BASE®. DENTRO NO HAY PIEZAS QUE PUEDA REEMPLAZAR EL USUARIO. ACUDA A UN SERVICIO TÉCNICO CUALIFICADO PARA LAS TAREAS DE REPARACIÓN. ASEGÚRESE DE QUE VOLTAJE DE LA HOME BASE INCLUIDA SE CORRESPONDE CON EL VOLTAJE DE LA TOMA DE CORRIENTE ESTÁNDAR.

Aviso: El robot cuenta con una interfaz de software con el objetivo de facilitar al fabricante la instalación de las actualizaciones en el firmware interno del aparato, siempre y cuando dichas actualizaciones estén disponibles para los usuarios. Todo intento de acceso, descarga, copia, modificación, distribución, o cualquier otro uso que se haga del software del producto está estrictamente prohibido.

Tenga cuidado siempre que utilice el robot. Para reducir el riesgo de daños o lesiones, tenga siempre en cuenta las precauciones de seguridad durante la configuración, el uso y el mantenimiento del robot:

INSTRUCCIONES GENERALES DE SEGURIDAD

- Lea todas las instrucciones de seguridad y funcionamiento antes de poner en marcha el robot.
- Conserve las instrucciones de seguridad y funcionamiento para consultarlas en el futuro.
- Preste atención a todas las advertencias presentes en el robot, la batería, la Home Base y en el manual del usuario.
- Siga todas las instrucciones de uso y funcionamiento.
- Remita a iRobot todas las tareas de mantenimiento no rutinarias.

Instrucciones importantes de seguridad

RESTRICCIONES DE USO

- El robot solo debe utilizarse en interiores.
- El robot no es un juguete. No se siente en este dispositivo ni se ponga de pie sobre él. Deberá supervisar a los niños pequeños y a las mascotas cuando el robot esté en funcionamiento.
- Guarde y utilice el robot únicamente en habitaciones a temperatura ambiente.
- Límpielo con un paño humedecido solo con agua.
- No utilice este dispositivo para recoger algo que esté ardiendo o echando humo.
- No utilice este dispositivo para limpiar derrames de lejía, pintura u otros compuestos químicos, ni nada que esté húmedo.
- Antes de utilizar este dispositivo, recoja objetos como, por ejemplo, ropa, papeles sueltos, cordones de persianas o cortinas, cables de corriente o cualquier otro objeto que sea frágil. Si el dispositivo pasa por encima de un cable de corriente y lo arrastra, cabe la posibilidad de que un objeto pueda caerse de una mesa o estantería.
- Si la habitación que se va a limpiar tiene balcón, coloque una barrera física para evitar que el robot acceda al balcón y garantizar así un funcionamiento seguro.
- Este dispositivo no debe utilizarse por personas (incluidos niños) con una capacidad física, mental o sensorial reducida, o con escasa experiencia y conocimiento, a menos que una persona responsable les proporcione supervisión o las instrucciones necesarias relacionadas con el uso del dispositivo para su seguridad.
- Es necesario vigilar a los niños para que no jueguen con el dispositivo. Los niños no deben realizar la limpieza y el mantenimiento del dispositivo sin supervisión.
- No se debe colocar nada encima del dispositivo.
- Tenga en cuenta que el robot se mueve por su cuenta. Tenga cuidado cuando camine por una zona en la que esté operando el dispositivo para evitar pisarlo.
- No utilice el robot en zonas en las que haya enchufes eléctricos expuestos en el suelo.

BATERÍA Y CARGA

- Cargue el dispositivo exclusivamente con una toma de corriente estándar. El producto no se puede utilizar con cualquier tipo de convertor de corriente. El uso de otros convertidores de corriente anulará inmediatamente la garantía.
- Utilice únicamente la Home Base suministrada por el fabricante para cargar este dispositivo.
- No utilice una Home Base con un cable o enchufe dañado. Si el cable o el enchufe están dañados, deberá repararse por parte del fabricante o por personas con una cualificación similar.
- Utilice únicamente baterías recargables aprobadas por iRobot.
- Cargue siempre la batería del dispositivo y retírela del robot y los accesorios antes de transportarlo o almacenarlo durante largos períodos de tiempo.

Instrucciones importantes de seguridad

- Cargue el dispositivo únicamente en interiores.
- La Home Base del dispositivo se puede proteger con un protector de sobretensión en caso de tormentas eléctricas importantes.
- No manipule nunca la Home Base con las manos mojadas.
- Desconecte siempre el dispositivo de la Home Base antes de su limpieza o mantenimiento.
- Por favor, asegúrese de que la tensión nominal de la Home Base que se incluye se corresponde con la tensión de la toma de corriente estándar.
- Las baterías usadas deberán colocarse dentro de una bolsa de plástico sellada y desecharse de acuerdo con la legislación medioambiental local.
- Antes de cada uso, compruebe si la batería presenta alguna muestra de deterioro o fuga. No cargue las baterías que estén dañadas o tengan fugas.
- Si la batería tiene alguna fuga, devuélvala para su destrucción a su centro local autorizado de atención al cliente de iRobot.
- La batería deberá extraerse del dispositivo antes de desecharla.
- Utilice únicamente baterías originales con las especificaciones adecuadas y suministradas por iRobot.
- No rompa ni desarme las baterías. No caliente la batería ni la coloque cerca de ninguna fuente de calor.
- No queme la batería. No provoque cortocircuitos en la batería. No sumerja la batería en ningún líquido.

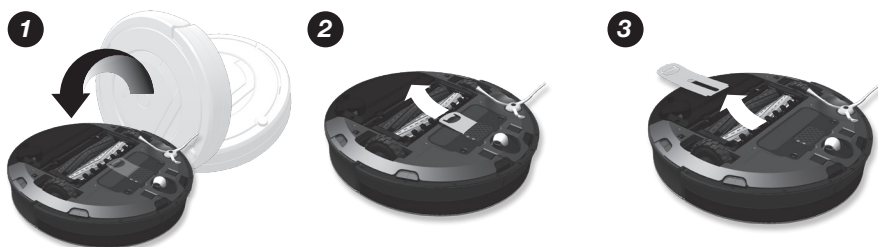
RESTRICCIONES DE USO E INFORMACIÓN DE SEGURIDAD DE ROOMBA®

- Utilice Roomba únicamente en ambientes secos.
- No rocíe ni vierta líquidos en el dispositivo.

Consejos importantes



Antes de utilizar el dispositivo por primera vez, deberá activarlo retirando la lengüeta de la batería. Cargue Roomba durante toda la noche antes de utilizarlo por primera vez.



Encendido y apagado de Roomba

- Para encender Roomba, pulse el botón CLEAN una vez. Escuchará un sonido y el botón CLEAN se iluminará.
- Para comenzar el ciclo de limpieza, pulse de nuevo el botón CLEAN. Roomba comenzará el ciclo de limpieza.
- Para poner en pausa Roomba, pulse el botón CLEAN mientras el dispositivo está en funcionamiento.
- Para reanudar el ciclo de limpieza, pulse de nuevo el botón CLEAN.
- Para apagar el dispositivo, mantenga pulsado el botón CLEAN hasta que las luces de Roomba se apaguen.

Para obtener el máximo rendimiento

- Vacíe el depósito de Roomba y limpie el filtro después de cada uso.
- Utilice un accesorio Auto Virtual Wall® o Virtual Wall Lighthouse™ (accesorios opcionales) para que Roomba limpie dentro de los límites que usted desee.
- Limpie semanalmente todos los sensores con un trapo seco, limpio y suave.
- Utilice Roomba con frecuencia.



Roomba contiene piezas electrónicas. NO sumerja el dispositivo ni rocíe agua sobre él. Límpielo únicamente con un trapo seco.

Consejos importantes

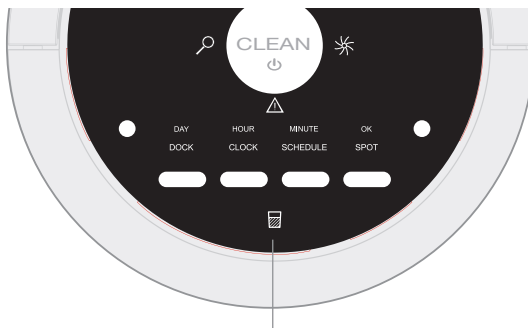
Vida útil de la batería

Para prolongar la vida útil de la batería y seguir sacándole el máximo partido a Roomba, iRobot recomienda seguir los siguientes consejos:

- Mantenga la batería de Roomba cargada cuando no esté en uso.
- Recargue Roomba lo antes posible tras cada uso. Si espera varios días para recargarlo, la batería podría sufrir daños.
- Para almacenar Roomba fuera de la Home Base, retire la batería y guárdelo en un lugar fresco y seco.

Proceso de acondicionamiento del suelo en hogares con mascotas que suelten mucho pelo

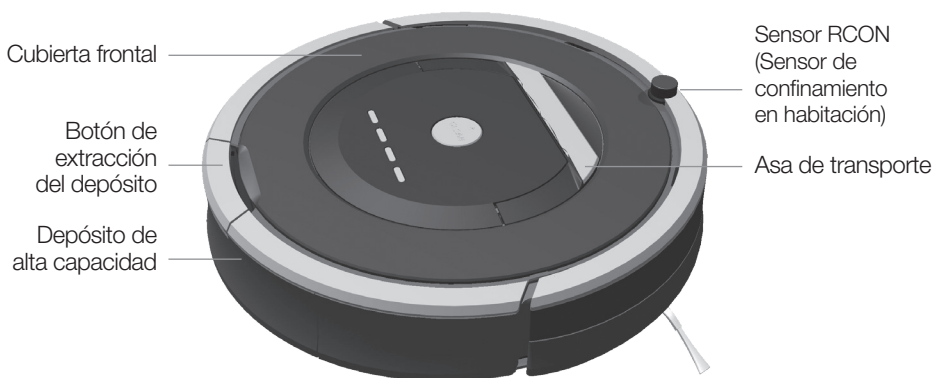
En hogares con mascotas a las que se les caiga mucho pelo, el depósito de Roomba puede llenarse de pelo muy rápidamente. En estos entornos, Roomba deberá realizar un proceso de acondicionamiento del suelo. Puede facilitar la labor de limpieza configurando Roomba para que limpie con frecuencia y vaciando el depósito cuando la luz del depósito indique que está lleno (algunas veces se encenderá a mitad del proceso). Después del proceso de acondicionamiento, podrá disfrutar del consistente rendimiento de limpieza de su Roomba. Para obtener el máximo rendimiento, asegúrese de vaciar el depósito de Roomba y de limpiar el filtro cuando la luz de depósito lleno se encienda.



Luz de depósito lleno

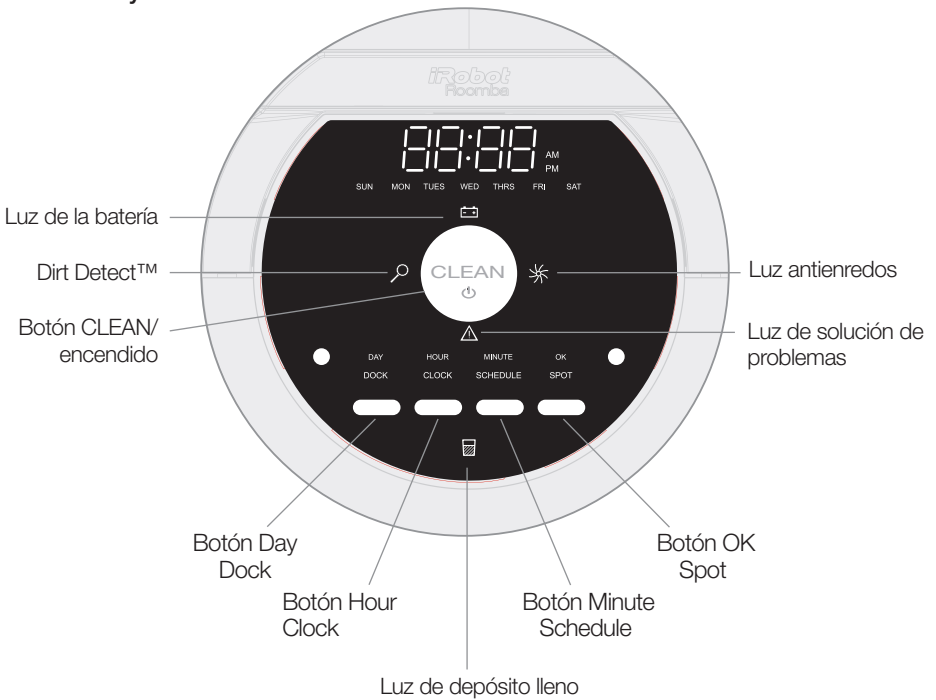
Anatomía de iRobot Roomba

Vista superior



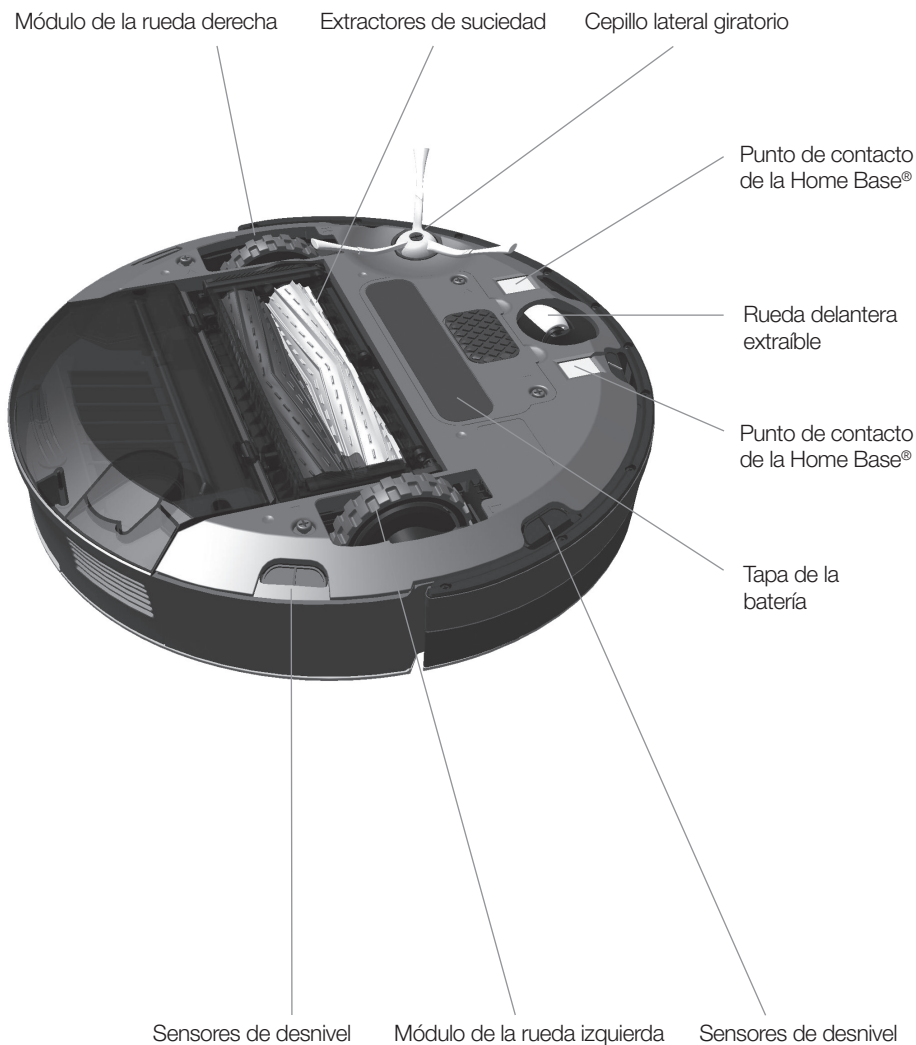
Anatomía de iRobot Roomba

Botones y luces



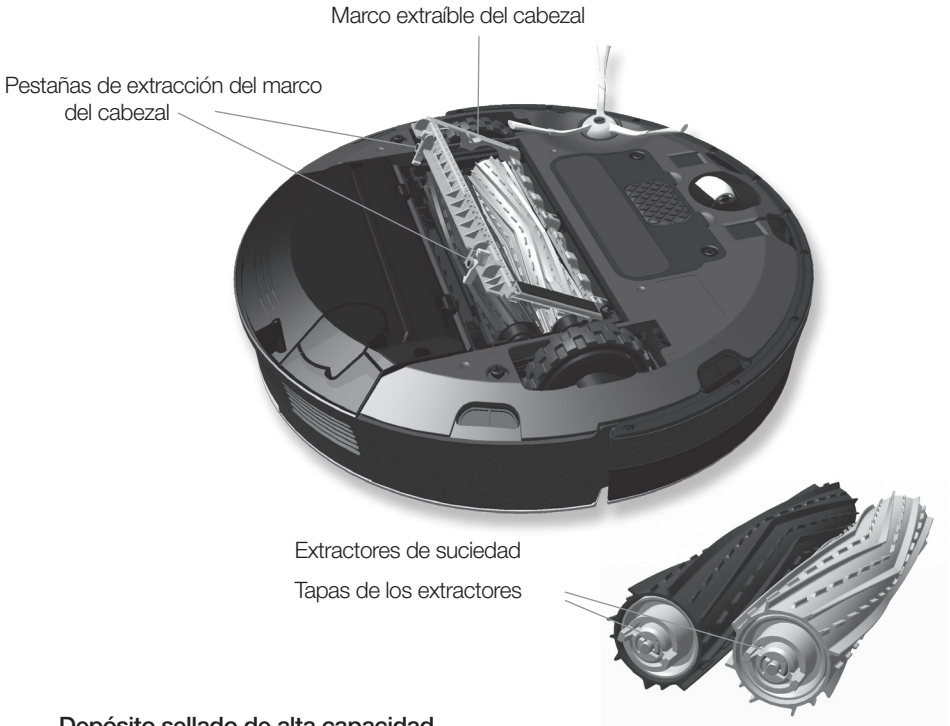
Anatomía de iRobot Roomba

Vista inferior



Anatomía de iRobot Roomba

Cabezal de limpieza



Depósito sellado de alta capacidad



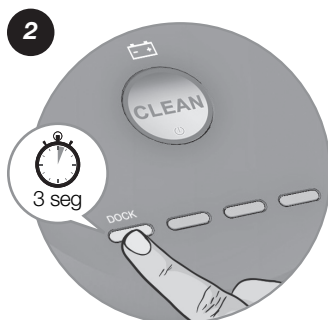
Configuración del idioma

Roomba puede emitir mensajes de solución de problemas en inglés, francés, alemán, español, holandés, danés, noruego, finés, polaco, ruso, portugués, japonés, coreano y chino.

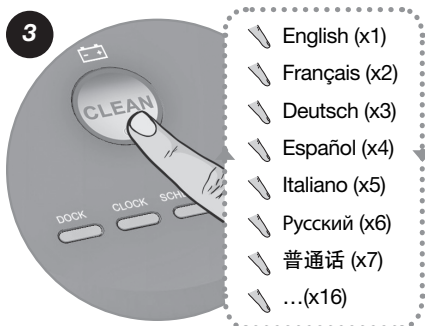
El idioma predeterminado de Roomba es el inglés. Para cambiar el idioma predeterminado deberá seguir los siguientes pasos:



Desconecte Roomba de la Home Base®. Encienda Roomba pulsando el botón CLEAN. Las luces se encenderán.



Mantenga pulsado el botón DOCK hasta que Roomba emita un pitido y pronuncie el idioma seleccionado actualmente. Suelte el botón DOCK. Roomba pasará ahora al modo de selección de idioma.



Pulse el botón CLEAN varias veces hasta que escuche el idioma que desea.



Mantenga pulsado el botón CLEAN para apagar Roomba y confirmar el idioma elegido.

Patrón de limpieza

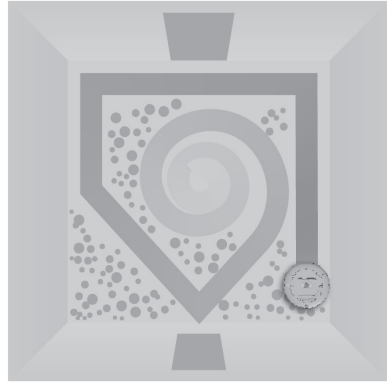
Roomba limpia el suelo de un modo distinto a como lo hacen la mayoría de las personas. Roomba utiliza su inteligencia robótica para limpiar de forma eficaz todo el suelo, debajo y alrededor de los muebles y a lo largo de las paredes.

A medida que va limpiando, Roomba calcula la ruta de limpieza óptima y determina cuándo es necesario utilizar sus diversos modos de limpieza:



Giro en espiral

Roomba realiza un movimiento en espiral para limpiar un área concentrada.



Seguimiento de paredes

Roomba limpia el perímetro completo de la habitación y se mueve alrededor de muebles y obstáculos.

Cruce de habitación

Roomba cruza la habitación para asegurarse de proporcionar una cobertura de limpieza completa.

Detección de suciedad

Cuando Roomba detecta suciedad, se enciende la luz blanca Dirt Detect™ y Roomba limpiará esa zona de una forma más intensa.



Para que la limpieza sea más eficiente, retire los obstáculos del suelo y utilice un accesorio Virtual Wall® para limitar el espacio de Roomba a una única habitación.

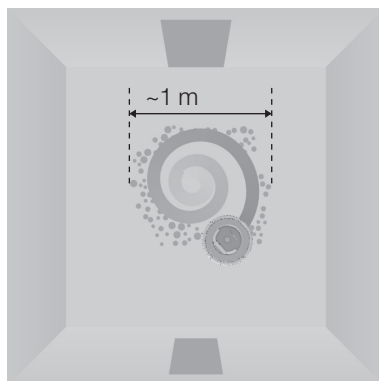
Modos de limpieza

Roomba limpiará la habitación siguiendo el modo que seleccione. El dispositivo tiene tres modos de limpieza:



Modo limpieza

Roomba calcula automáticamente el tamaño de la habitación y ajusta el tiempo de limpieza en consecuencia.



Modo localizado

Roomba avanza limpiando en espiral un área de aproximadamente un metro de diámetro y, a continuación, vuelve limpiando en espiral al punto en el que comenzó, lo que permite una limpieza intensa de una zona localizada.

Modo de limpieza programada

Cuando se define un programa de limpieza en el futuro, Roomba entra en este modo de limpieza. A la hora especificada, Roomba abandonará la Home Base, limpiará el suelo y, a continuación, regresará a la Home Base para proceder a su recarga cuando haya finalizado.

Sistema de limpieza

Sistema de limpieza de alto rendimiento AeroForce™

El sistema de limpieza AeroForce utiliza una combinación de dos tecnologías innovadoras, los extractores de suciedad antienredos y un canal de aspiración de alta potencia, con el fin de proporcionar una limpieza más potente y un mantenimiento menos tedioso.

Extractores de suciedad antienredos

Los dos extractores de rotación inversa incorporan unas láminas de goma que recogen suciedad y restos de cualquier tipo, a la vez que le garantizan que nunca más tendrá problemas de cepillos enredados con pelo.

Canal de aspiración de alta potencia

Gracias al flujo de aire acelerado que circula a través de un canal sellado por completo, la aspiración aumenta sustancialmente, lo que permite recoger el polvo, los restos y los alérgenos a través de los extractores de suciedad y el filtro HEPA para depositarlos en el depósito de alta capacidad.

Cepillo lateral giratorio

Este cepillo barre por los bordes de las paredes y en los rincones.

Superficies de suelo

Roomba limpia madera, alfombras, baldosas, vinilo y linóleo, y se ajusta automáticamente a distintos tipos de suelo. Roomba detecta automáticamente escaleras y otros desniveles.

Sistema antienredos

Roomba no se quedará atascado al aspirar cordones, flecos de alfombras o borlas. Cuando Roomba detecte que ha aspirado un cordón o una borla, detendrá automáticamente sus extractores de suciedad e intentará salir de la zona. El dispositivo puede emitir un clic cuando se activa la función antienredos.



Roomba se puede quedar atascado cuando encuentre bordes redondeados y puede resbalar en superficies particularmente resbaladizas. Los suelos de colores muy oscuros pueden disminuir la efectividad de los sensores de desnivel de Roomba.

Carga y almacenamiento de la batería



Para obtener el máximo rendimiento, cargue la batería de Roomba durante toda la noche antes de utilizarlo por primera vez.

Roomba funciona con una batería recargable. La batería puede durar cientos de ciclos de limpieza si se procuran los cuidados necesarios.

Vida útil de la batería

Para prolongar la vida útil de la batería, iRobot recomienda mantener Roomba siempre cargado. Para obtener información más detallada sobre el mantenimiento de la vida útil de Roomba, visite global.irobot.com.



Recargue Roomba lo antes posible tras cada uso. Si espera varios días para recargarlo, la batería podría sufrir daños.



Para almacenar Roomba fuera de la Home Base, retire la batería cargada y guárdelo en un lugar fresco y seco.

Tiempo de limpieza

Antes de cada ciclo de limpieza, deberá cargar por completo la batería de Roomba. Si está totalmente cargada, la batería durará al menos un ciclo de limpieza completo.

Carga de renovación de 16 horas

Si se ha dejado el dispositivo desconectado de la Home Base® durante un período de tiempo prolongado, el dispositivo iniciará un ciclo especial de carga de 16 horas. Esta carga exhaustiva renueva la batería de Roomba y prolonga la vida útil de la batería. Durante la carga, el botón CLEAN del dispositivo se iluminará con destellos rápidos. Nota: Para obtener mejores resultados, no interrumpa esta carga de renovación.

Carga de Roomba

Para cargar Roomba, conecte el cable de alimentación a la Home Base® y, a continuación, coloque en ella el dispositivo.



Cuando Roomba esté en la Home Base, asegúrese siempre de que la luz de alimentación de la Home Base esté encendida.

Luces de carga

Roomba utiliza la luz del icono de la batería para indicar que se está cargando. Utilice esta tabla para determinar el estado de la batería.

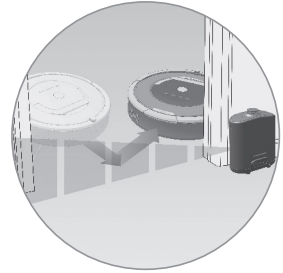
ICONO DE LA BATERÍA	ESTADO DE LA BATERÍA
Rojo fijo	Batería descargada
Ámbar intermitente	Cargando
Verde fijo	Carga completada
Ámbar intermitente con destellos rápidos	Carga de renovación de 16 horas

Auto Virtual Wall®

(accesorio opcional compatible con todos los modelos)

El Virtual Wall permite crear una barrera invisible que Roomba no atravesará. Esta barrera invisible hace que sea más sencillo limitar Roomba a una habitación o zona concreta y evita que el dispositivo se acerque demasiado a objetos delicados o peligrosos.

Se puede dirigir la Virtual Wall para bloquear una abertura de hasta aproximadamente dos metros de largo. Esto crea una barrera con forma de cono, lo que hace que el haz de la pared virtual aumente gradualmente. El Virtual Wall también crea un pequeño halo de protección a su alrededor, evitando así que Roomba se acerque demasiado.



Para obtener el máximo rendimiento, ubique el Virtual Wall en la parte exterior del marco de la puerta que desee bloquear.



Dirija las flechas de la parte superior del Virtual Wall hacia la abertura que desee bloquear.

Auto Virtual Wall

Cuando se sitúa Virtual Wall en modo automático (Auto), la luz de alimentación parpadea repetidamente para indicar que este modo está activado. Cuando el nivel de carga de las pilas sea bajo, la luz del Virtual Wall parpadeará rápidamente dos veces para indicar que es necesario cambiar las pilas. Cuando el dispositivo esté en modo Auto, las pilas deberían durar alrededor de seis meses. Para ahorrar batería, apague el Virtual Wall (Off).



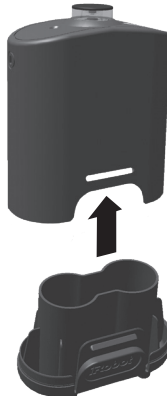
Instalación de las pilas

1

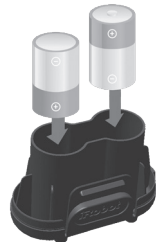


Compartimento de las pilas

2



3



Dos pilas alcalinas "C"

Virtual Wall[®] Lighthouse[™]

(accesorio opcional para algunos modelos)

El accesorio Virtual Wall Lighthouse se puede utilizar de dos modos.

- **En el modo Lighthouse**, el accesorio permite a Roomba limpiar eficazmente varias habitaciones antes de volver a la Home Base.
- **En el modo Virtual Wall**, el accesorio bloquea aquellas zonas que no desee limpiar.

Simplemente debe utilizar el selector de modo para elegir la opción deseada. Los accesorios Lighthouse se encienden y apagan automáticamente cuando Roomba se enciende y se apaga. Cuando están encendidos, se enciende una luz en la parte superior del accesorio.

Cada accesorio Lighthouse funciona con dos pilas alcalinas "C". Una luz intermitente avisará de que pronto habrá que cambiar las pilas.

Cómo utilizar el modo Lighthouse

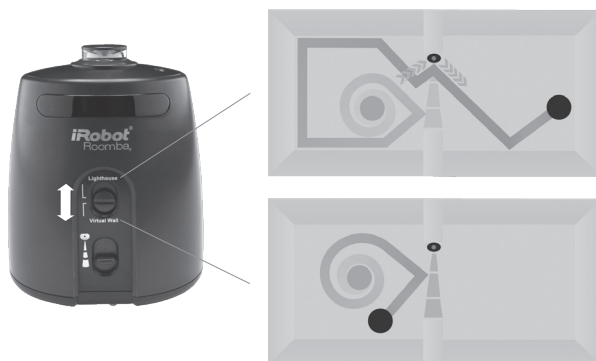
Coloque el accesorio Lighthouse en el marco de la puerta de la habitación con el logotipo hacia delante. Cuando Roomba haya terminado de limpiar la primera habitación, el accesorio Lighthouse le ayudará a moverse por toda la casa, permitiendo limpiar todas las habitaciones de una en una. Cuando Roomba haya terminado la limpieza, el accesorio Lighthouse lo mandará de vuelta a la Home Base para su recarga.

Puede utilizar los accesorios Lighthouse y Virtual Wall al mismo tiempo. Sin embargo, debe evitar colocarlos demasiado cerca entre sí, y también de la Home Base o de aquellos muebles que puedan bloquear los haces invisibles. De lo contrario, Roomba podría ser incapaz de reconocer los accesorios Lighthouse o de volver a la Home Base.

Cómo utilizar el modo Virtual Wall

En el modo Virtual Wall, el accesorio Lighthouse crea una barrera invisible que Roomba no atravesará. Se apaga automáticamente cuando Roomba se apaga.

Coloque el accesorio Lighthouse en el centro del marco de la puerta. A diferencia del Virtual Wall, el accesorio Lighthouse incorpora un selector de rango que permite ajustar la longitud de la barrera a una longitud de hasta 2,4 metros. Un rango superior agotará la batería con más rapidez.



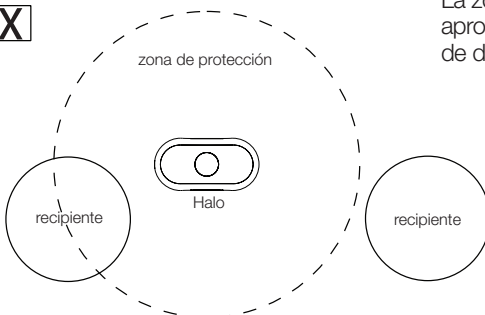
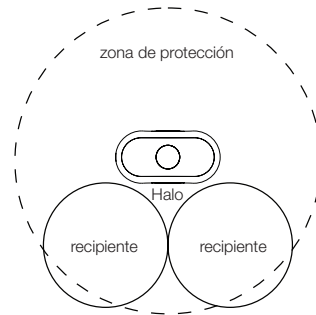
Virtual Wall® Halo

(accesorio opcional compatible con todos los modelos)

El accesorio Virtual Wall Halo hace que Roomba sea perfecto para los hogares con mascotas. Al configurar una zona de protección alrededor del Virtual Wall™, el accesorio Halo evita que Roomba golpee o mueva los recipientes de comida y agua de su mascota.

Siga los siguientes pasos para configurar el Virtual Wall Halo:

1. Una vez que haya insertado las pilas en el accesorio Virtual Wall, introdúzcalo por completo dentro del accesorio Halo. La lente circular del Virtual Wall debe estar completamente visible en la parte superior.
2. Coloque el accesorio Halo en el suelo, a la misma altura de Roomba y cerca de los recipientes (tal y como se muestra a continuación).
3. Si tiene un recipiente, colóquelo al lado del accesorio Halo, casi tocando la pared. Si tiene dos recipientes, coloque uno a cada lado del accesorio Halo.



La zona de protección es de aproximadamente 50 centímetros de diámetro.



El accesorio Virtual Wall Halo funciona con recipientes no metálicos de menos de 25 centímetros de diámetro y de hasta 8,9 centímetros de alto.



Cuando las pilas del Virtual Wall tengan poca carga, el campo de protección podría no ser lo suficientemente fuerte como para proteger los recipientes. En tal caso, cambie las pilas.

Home Base®

Roomba volverá a la Home Base para recargarse al finalizar cada ciclo de limpieza o cuando el nivel de batería sea bajo. Roomba debe localizar la señal de infrarrojos de la Home Base para poder regresar.

- Mantenga la Home Base conectada en todo momento. Mientras la Home Base está conectada, la luz de alimentación parpadea para indicar que la base está conectada a la corriente.
- Si Roomba regresa a la Home Base y es incapaz de acoplarse en ella, lo intentará de nuevo hasta que consiga hacerlo con éxito.
- Cuando Roomba se conecta a la base, la luz de alimentación deja de parpadear y pasa a verde fijo para indicar que el dispositivo se ha acoplado correctamente en la base.
- Cuando Roomba lleve un minuto acoplado, el dispositivo se apagará con la luz de la batería encendida para mostrar el estado de carga.

Ubicación de la Home Base

Coloque la Home Base en una superficie plana y resistente y contra una pared. Asegúrese de que la Home Base está al menos a 1,2 metros de distancia de cualquier tramo de escaleras que pueda haber y que Roomba tiene una ruta despejada para volver hasta ella.

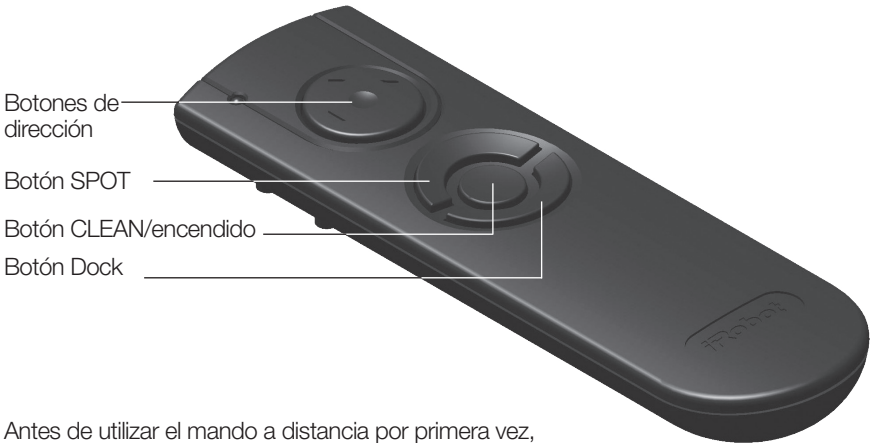


No coloque la Home Base a menos de 1,2 metros de un tramo de escaleras.

Mando a distancia

(accesorio opcional para todos los modelos)

El mando a distancia permite controlar adecuadamente las funciones de Roomba. Puede utilizarlo para encender y apagar el robot y guiarlo por una habitación sin tener que agacharse. También permite acceder de forma remota a los siguientes comandos:



Antes de utilizar el mando a distancia por primera vez, introduzca 2 pilas "AA".

SPOT	Roomba avanza limpiando en espiral un área de aproximadamente 1 metro de diámetro y, a continuación, volverá limpiando en espiral al punto de comienzo, lo que proporcionará una limpieza intensa de una zona localizada.
CLEAN	Roomba calculará automáticamente el tamaño de la habitación y ajustará el tiempo de limpieza en consecuencia.
Dock	Roomba intentará acoplarse a la Home Base®, si esta se encuentra instalada.



Asegúrese de que hay una línea de visión directa desde el mando a distancia hasta Roomba, y que el mando a distancia está orientado hacia el robot.



Los accesorios de mando a distancia, Virtual Wall, Lighthouse y la Home Base funcionan a través de un haz de infrarrojos invisible. Si se utilizan todos en la misma zona, es posible que Roomba detecte varias señales de infrarrojos y no funcione. El mando a distancia **NO** funciona si Roomba está cerca del accesorio Virtual Wall.

Centro de mando inalámbrico

(accesorio opcional para el modelo 880)

El centro de mando inalámbrico permite controlar adecuadamente las funciones de Roomba desde una distancia máxima de hasta 7,6 metros. Puede utilizarlo para encender o apagar Roomba, para programar siete ciclos de limpieza a la semana o para guiar el dispositivo por la habitación.

Para programar un ciclo de limpieza de Roomba, utilice los botones del centro de mando inalámbrico como si estuvieran en el mismo dispositivo. Consulte la página 27 para obtener información detallada sobre cómo configurar el reloj de Roomba o cómo configurar, modificar o borrar los ciclos de limpieza programados.

Antes de utilizar el centro de mando inalámbrico por primera vez, introduzca 4 pilas "AA".

Si adquiere un centro de mando inalámbrico, visite global.irobot.com para obtener información más detallada sobre cómo configurarlo para que funcione con Roomba.



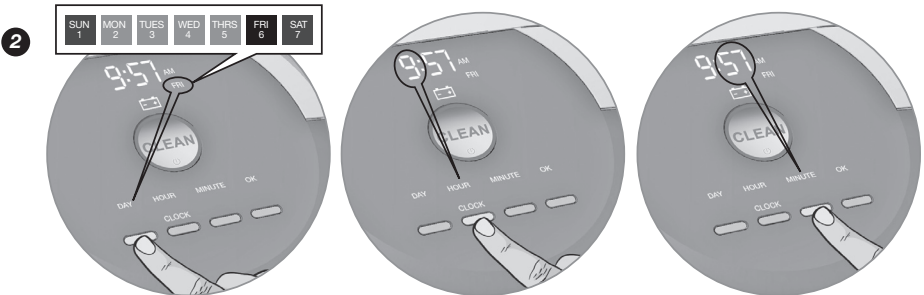
Programación de Roomba

Configuración de la hora

Debe definir la hora antes de programar Roomba para que realice un ciclo de limpieza. Para ello, debe seguir los siguientes pasos:



Pulse el botón CLOCK.



Utilice los botones DAY, HOUR y MINUTE para definir la hora correcta.



Pulse el botón OK. Roomba emitirá una señal sonora para indicar que la fecha y la hora se han definido.

Programación de Roomba

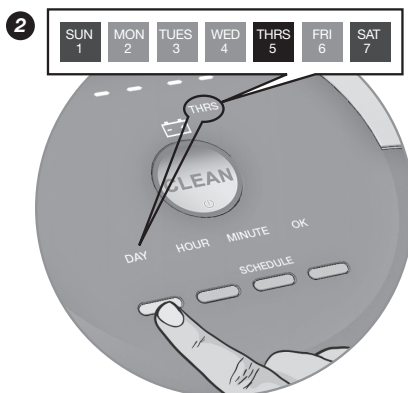
Configuración de un programa

Puede programar Roomba para que limpie desde una vez al día hasta siete veces por semana.

Debe definir la hora antes de configurar un programa. Para definir un programa:



Pulse el botón SCHEDULE.



Utilice los botones DAY, HOUR y MINUTE para definir el programa.



Pulse el botón OK. Roomba emitirá una señal sonora para indicar que se ha definido el programa.

Visualización de programas

Para ver las horas de limpieza programadas de Roomba:

1. Pulse el botón SCHEDULE.
2. Pulse el botón DAY para avanzar por las horas de limpieza programadas.
3. Pulse el botón OK.

Eliminación de un programa

Para eliminar un programa:

1. Pulse el botón SCHEDULE.
2. Pulse el botón DAY para avanzar por las horas de limpieza programadas.
3. Cuando aparezca en la pantalla de Roomba la hora de limpieza programada que desea eliminar, mantenga pulsado el botón DAY durante cinco segundos. Roomba emitirá una señal sonora para indicar que se ha eliminado la hora.
4. Pulse el botón OK.

Modificación de un programa

Para modificar un programa:

1. Pulse el botón SCHEDULE.
2. Pulse el botón DAY para avanzar por las horas de limpieza programadas.
3. Cuando aparezca en la pantalla de Roomba la hora de limpieza programada que desea modificar, mantenga pulsados los botones HOUR y MINUTE para realizar la modificación.
4. Pulse el botón OK. Roomba emitirá una señal sonora para indicar que se ha definido el programa.



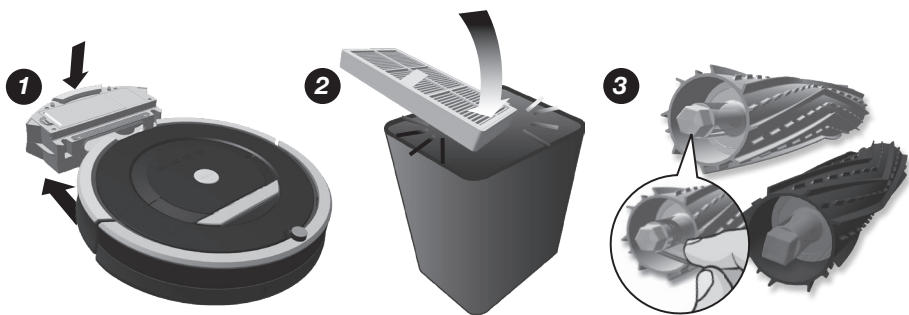
El reloj de Roomba se puede mostrar en formato de 12 horas (AM/PM) o en formato de 24 horas. Para alternar entre ambas vistas, mantenga pulsado el botón CLOCK durante 5 segundos. Alterne entre el formato de 12 horas y el de 24 horas utilizando el botón CLOCK. Pulse el botón OK para guardar. Roomba emitirá una señal sonora y el reloj se iluminará brevemente para indicar que el formato de hora del reloj se ha cambiado correctamente.

El reloj de Roomba volverá al formato de 12 horas (AM/PM) predeterminado cuando la batería de Roomba esté desconectada o prácticamente descargada.

Mantenimiento habitual

Para que Roomba ofrezca un rendimiento máximo, se recomienda que realice las siguientes tareas de mantenimiento de forma habitual:

Pieza	Mantenimiento	Reemplazo
Depósito	Después de cada uso	No aplicable
Filtro	Una vez a la semana (dos veces a la semana en hogares con mascotas)	Cada dos meses
Extractores de suciedad	Cada cuatro meses (cada tres meses en hogares con mascotas)	Cada doce meses
Sensores	Limpia con un trapo una vez a la semana	No aplicable
Rueda frontal	Una vez a la semana	No aplicable
Cepillo lateral giratorio	Una vez a la semana	No aplicable
Puntos de contacto de Roomba	Una vez a la semana	No aplicable
Puntos de contacto de la Home Base®	Una vez a la semana	No aplicable



Extraiga y vacíe el contenido del depósito de Roomba después de cada uso. Pulse el botón y tire para extraer el depósito.

Limpie el filtro de Roomba dándole golpecitos contra el contenedor de basura. Extraiga el filtro y sacuda los restos que contenga.

Limpie los extractores de Roomba. Quite los restos de pelo de las tapas amarillas de los extractores (el pelo se desprenderá con facilidad).



La tapa del filtro **NO** se cerrará hasta que el filtro se haya vuelto a introducir.



Si observa que Roomba recoge menos suciedad del suelo, vacíe el depósito y limpie el filtro y los extractores de suciedad.



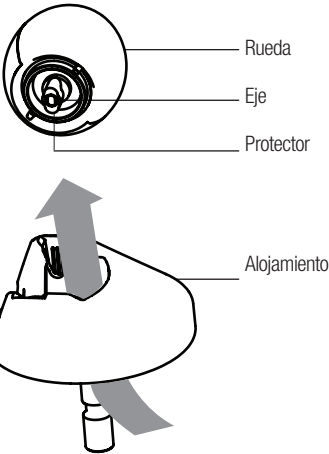
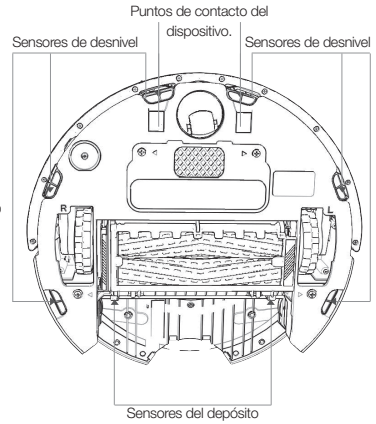
No intente poner en funcionamiento el robot sin las tapas de los extractores. Si extravía una de las tapas del extractor de Roomba, póngase en contacto con el servicio de atención al cliente de iRobot para que le envíe una tapa de repuesto.

Mantenimiento habitual

Limpeza de los sensores de Roomba.

Limpe cada semana las siguientes piezas con un trapo limpio y seco:

1. Los cuatro sensores de desnivel frontales
2. Los dos sensores de desnivel traseros
3. Los dos puntos de contacto de la Home Base®
4. Los dos puntos de contacto del dispositivo
5. Los dos sensores del depósito
6. Los dos puertos de sensores interiores del depósito
7. Los dos puertos de sensores exteriores del depósito



Limpeza de la rueda frontal de Roomba.

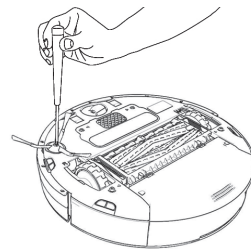
1. Tire con fuerza de la rueda frontal de Roomba para retirarla del robot.
2. Retire la suciedad del interior de la cavidad de la rueda frontal.
3. Retire la rueda frontal de su alojamiento empujando con fuerza desde abajo. Elimine todo el pelo que haya alrededor del protector.
4. Si la rueda todavía sigue bloqueada, sujete la rueda con una mano colocando el dedo en uno de los protectores. A continuación, utilice la otra mano para tirar del otro protector y extraer el eje de la rueda.
5. Elimine todo el pelo y la suciedad que envuelvan al conjunto del eje y la rueda.
6. Vuelva a colocar los protectores y el conjunto del eje en la rueda, e introduzca la rueda en su alojamiento.



Las ruedas frontales obstruidas por pelo y suciedad pueden dañar el suelo.

Limpe el cepillo lateral giratorio.

Utilice una moneda o un pequeño destornillador para extraer el tornillo. A continuación, extraiga el cepillo, límpielo y vuelva a introducirlo.



Durante el mantenimiento de Roomba, busque las piezas de color amarillo. Estas piezas están diseñadas para retirarlas y limpiarlas cada vez que vacíe el depósito de Roomba.

Solución de problemas

Roomba le indicará si algo va mal con un sonido de dos tonos emitido por una voz grabada ("oh-oh"). Además, la luz de solución de problemas parpadeará. Consulte la tabla que aparece a continuación para solucionar el problema de Roomba. Si el problema no se soluciona, visite global.irobot.com.

Errores en tiempo de ejecución



Para repetir el mensaje de error de Roomba, pulse el botón CLEAN.

Roomba parpadea y dice...	Causa probable	Qué hacer
Error 1. Traslade Roomba a una nueva ubicación y pulse el botón CLEAN para reiniciar.	Roomba se ha quedado atascado con una rueda suspendida.	Asegúrese de que las ruedas de Roomba están firmemente apoyadas en el suelo. Si Roomba está atascado, inícielo en una nueva ubicación. Si Roomba no está atascado, retire la suciedad y el pelo de las ruedas laterales. Empuje las ruedas hacia dentro y hacia fuera para comprobar si pueden girar sin problemas.
Error 2. Abra el compartimento de los extractores de Roomba y límpielos.	Los extractores de Roomba no pueden girar.	Retire y limpie los extractores y las tapas de los extractores de Roomba. Retire la suciedad y el pelo de las ruedas laterales de Roomba.
Error 5. Gire las ruedas laterales de Roomba para limpiar.	La rueda lateral de Roomba se ha atascado.	Retire la suciedad y el pelo de las ruedas laterales de Roomba. Empuje las ruedas hacia dentro y hacia fuera para comprobar si pueden girar sin problemas. Inicie Roomba en una nueva ubicación.
Error 6. Traslade Roomba a una nueva ubicación y pulse el botón CLEAN para reiniciar.	Los sensores de desnivel de Roomba están sucios, o bien este se ha atascado en una superficie oscura o está suspendido en un desnivel.	Si Roomba está atascado, inícielo en una nueva ubicación. Si Roomba no está atascado, limpie con un paño seco los sensores de desnivel. Empiece en una nueva ubicación.
Error 7. Gire las ruedas laterales de Roomba para limpiar.	La rueda lateral de Roomba se ha atascado.	Retire la suciedad y el pelo de las ruedas laterales de Roomba. Empuje las ruedas hacia dentro y hacia fuera para comprobar si pueden girar sin problemas. Inicie Roomba en una nueva ubicación.
Error 8.	El ventilador de Roomba está atascado.	Extraiga el depósito de Roomba y vacíe su contenido. A continuación, dé unas sacudidas rápidas al depósito para que salgan los restos de suciedad que hayan podido quedar dentro.
Error 9. Toque el paragolpes de Roomba para limpiar.	El paragolpes de Roomba se ha atascado o el sensor de choque está sucio.	Dé unas sacudidas rápidas al paragolpes de Roomba varias veces para desprender cualquier resto de suciedad que haya podido quedar debajo.

Error 10. Gire las ruedas laterales de Roomba para limpiar.	La rueda lateral de Roomba está atascada o el paragolpes no detecta obstáculos.	Si Roomba se mueve en círculos, retire la suciedad y el pelo de las ruedas laterales. Empuje las ruedas hacia dentro y hacia fuera para comprobar si pueden girar sin problemas. Si no se mueve en círculos, es posible que Roomba se encuentre en una habitación extremadamente grande. Utilice el accesorio Virtual Wall® para crear un área de limpieza más reducida.
Error 11.	Roomba ha sufrido un error interno.	Llame al servicio de atención al cliente de iRobot.

Problemas durante la carga

Roomba parpadea...	Roomba muestra...	Roomba dice...	Causa probable	Qué hacer
1 vez	Err 1	Error de carga 1	La batería de Roomba no está conectada.	Compruebe si ha retirado la lengüeta de la batería de Roomba. Retire la cubierta de la batería de Roomba. A continuación, extraiga y vuelva a colocar la batería (consulte la página 35).
2 veces	Err 2	Error de carga 2	Roomba tiene un error de carga.	Deje que Roomba se enfríe durante al menos una hora e intente cargarlo de nuevo.
3 veces	Err 3	Error de carga 3	Roomba tiene un error de carga.	Póngase en contacto con el servicio de atención al cliente.
5 veces	Err 5	Error de carga 5	Roomba tiene un error de carga.	Compruebe que la Home Base® de Roomba está instalada correctamente (consulte la página 24). Limpie los puntos de contacto de Roomba y de la Home Base®.
6 veces	Err 6	Error de carga 6	La temperatura de la batería de Roomba es demasiado elevada.	Deje que Roomba se enfríe durante al menos una hora e intente cargarlo de nuevo.
7 veces	Err 7	Error de carga 7	La batería de Roomba no está conectada.	Deje que Roomba se enfríe durante al menos una hora e intente cargarlo de nuevo.



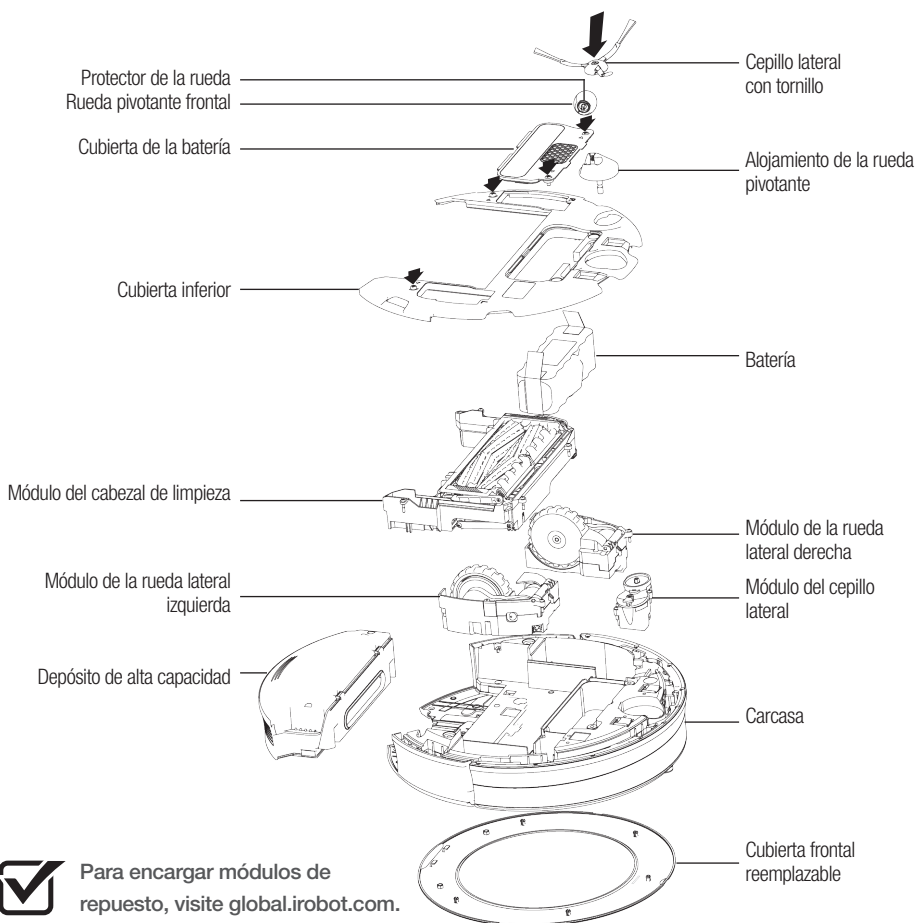
Para restablecer el software de Roomba, mantenga pulsado el botón **CLEAN** durante 10 segundos. De esta forma, borrará todos los tiempos de limpieza programados, restablecerá el reloj y resolverá algunos problemas de software.

Módulos reemplazables

Visite global.irobot.com para encargar piezas de repuesto.

Roomba dispone de varios módulos reemplazables. Entre ellos, se incluyen las ruedas de dirección, el cepillo lateral giratorio, el cabezal de limpieza principal, el depósito de aspiración, la rueda pivotante y la batería. Para acceder a los módulos reemplazables de Roomba, retire las piezas citadas a continuación en el orden establecido:

1. El tornillo que sujeta el cepillo lateral
2. Los dos tornillos que sujetan la tapa de la batería
3. La batería
4. Los dos tornillos que sujetan la cubierta inferior

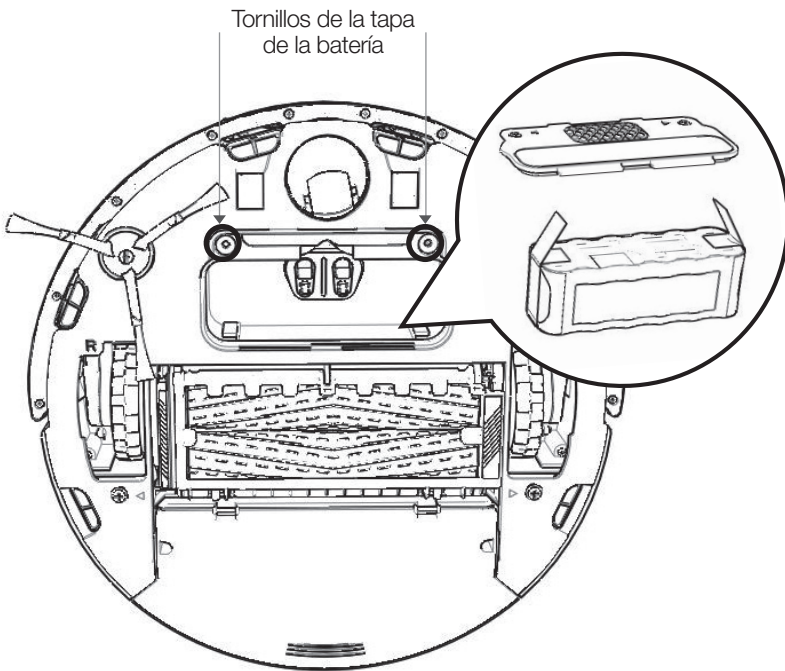


Para encargar módulos de repuesto, visite global.irobot.com.

Extracción de la batería

Siga las instrucciones que se especifican a continuación para retirar y volver a instalar la batería de Roomba.

1. Desenrosque los dos tornillos que se especifican más abajo y extraiga la tapa de la batería y la batería.
2. Vuelva a instalar la batería de Roomba con el logotipo de iRobot mirando hacia arriba.
3. Vuelva a colocar la tapa de la batería y los dos tornillos.



Registro

Registre su Roomba ahora para activar la garantía y disfrutar del acceso exclusivo a:

- **El premiado servicio de atención al cliente de iRobot:** Recibirá un servicio de asistencia adaptado a su robot específico, con respuestas a sus preguntas, consejos de mantenimiento, demostraciones en vídeo y chat en tiempo real.
- **Las actualizaciones del producto y otra información de interés:** Esté entre los primeros que reciban noticias sobre nuevos robots, descuentos exclusivos y ofertas especiales.

Cuando se registre, podrá contarnos cuál ha sido su experiencia con su Roomba. iRobot escucha las opiniones de los clientes y realiza mejoras en los robots que están basadas en estos valiosos comentarios. Nos encantaría saber su opinión.

Para registrar su Roomba, visite el centro de usuarios de la serie 800 en global.irobot.com/register. Allí, podrá encontrar también una guía de inicio rápido, vídeos sobre el uso, información sobre accesorios, preguntas frecuentes, etc.

Declaración de conformidad

iRobot Roomba®, robot aspiradora y accesorios

Fabricante: iRobot Corporation, 8 Crosby Drive, Bedford, MA 01730, EE. UU.
declara que el robot aspiradora Roomba, los cargadores para la batería 17062 y 17063 y la Home Base cumplen con los requisitos de:

la directiva de baja tensión 73/23/CEE, tal como ha sido modificada por la directiva 93/68/CEE y EMC y la directiva electromagnética 89/336/CEE, tal como ha sido modificada por la directiva 92/31/CEE.

Asimismo, se declara que el robot aspirador de limpieza Roomba y Roomba SE y sus accesorios cumplen las siguientes normativas europeas homologadas:

Año de marca de CE: 2004

EN 60335-1:2002 + A11:2004

Aparatos electrodomésticos y análogos - Seguridad: Parte 1 - Requisitos generales

EN 60335-2-2:2003

Aparatos electrodomésticos y análogos - Seguridad: Parte 2 -

Requisitos particulares para aspiradoras y aparatos de limpieza por aspiración de agua

EN 60335-2-29:2002

Aparatos electrodomésticos y análogos - Parte 2-29 -
Requisitos particulares para los cargadores de baterías

EN 55014-1:2000 + A1:2001 + A2:2002

Compatibilidad electromagnética - Requisitos para electrodomésticos,
herramientas eléctricas y aparatos análogos – Parte 1: Emisiones

EN 55014-1:1997 + A2:2002

Compatibilidad electromagnética - Requisitos para electrodomésticos,
herramientas eléctricas y aparatos análogos – Parte 2: Inmunidad - Norma de familia de productos

Las pruebas de baja tensión y de compatibilidad electromagnética han sido realizadas por:

TUV Rheinland of North America

Este equipo ha sido evaluado y cumple los requisitos de los dispositivos digitales de Clase A, de conformidad con la parte 15 de la normativa FCC. Estos requisitos están diseñados para proporcionar una protección razonable contra las interferencias perjudiciales cuando el equipo se utilice en un entorno comercial. Este equipo genera, utiliza y puede radiar energía de radiofrecuencia y, si no se instala y utiliza de acuerdo con el manual de instrucciones, podría causar interferencias perjudiciales para las comunicaciones de radio. El uso de este equipo en un área residencial puede ocasionar interferencias perjudiciales, en cuyo caso, será obligación del usuario corregirlas por cuenta propia.

Atención al cliente de iRobot EE. UU. y Canadá

Si tiene alguna pregunta o comentario acerca de este producto, póngase en contacto con iRobot antes de ponerse en contacto con un vendedor.

Visite nuestra página web en global.irobot.com para consultar consejos, preguntas frecuentes e información sobre accesorios y otros productos de iRobot.

Si continúa necesitando asistencia:

Llame a nuestro equipo de atención al cliente al número 877.855.8593.

Horario de atención del servicio de atención al cliente de iRobot:

- Lunes – Viernes, 09:00 – 19:00 (hora del este de EE. UU.)
- Sábados, 09:00 – 18:00 (hora del este de EE. UU.)

Atención al Cliente de iRobot fuera de los EE.UU. y Canadá

Visite global.irobot.com si desea:

- Consultar consejos y trucos para mejorar el rendimiento de su robot
- Obtener respuestas para sus preguntas
- Descargar un manual del producto con información detallada
- Ponerse en contacto con su distribuidor local



© 2013 iRobot Corporation, 8 Crosby Drive, Bedford, MA 01730. Todos los derechos reservados.
iRobot, Roomba, iAdapt y Virtual Wall son marcas comerciales registradas de iRobot Corporation.
Home Base, Dirt Detect, AeroForce, Lighthouse y "Let the Robots do the Work" son marcas comerciales de iRobot Corporation.

U.S. Pat. N.º www.irobot.com/patents | Otras patentes en tramitación. WC:4432985