



**3 in 1  
Window Cleaner  
3 en 1  
Limpiador de Ventanas**  
**Instruction Manual  
Manual de Instrucciones**

Model No./Modelo n°: 55004



**Customer Service:**  
The Fuller Brush Company, 860 Kaiser Road, Suite D,  
Napa, CA 94558, U.S.A.  
Toll Free phone number: (800) 522-0499 & (888) 280-7707  
Internet email: info@fuller.com

**Servicio de Atención al Cliente:**  
The Fuller Brush Company, 860 Kaiser Road, Suite D,  
Napa, CA 94558, U.S.A.  
Número telefónico gratuito: (800) 522-0499 & (888) 280-7707  
Correo electrónico de Internet: info@fuller.com



We reserve the right to modify the **product, packaging** or enclosed documentation at any time in conjunction with our policy of continuous development.  
Nos reservamos el derecho de modificar **el producto, el embalaje** o documentación adjunta en cualquier momento en relación con nuestra política de desarrollo continuo.

**TABLE OF CONTENTS**

**US**

Important safeguards.....	2
Additional safeguards.....	3
Charger .....	3
Batteries.....	3
Intended use .....	3
Danger of injury .....	3
Operation.....	4
Before first use.....	4
Mounting the wall bracket .....	5
Attaching/Removing attachments .....	6
Collecting container assembly .....	6
Removing/Inserting collecting container .....	6
Using the appliance: .....	7
Cleaning .....	7
Disposal.....	8
Troubleshooting.....	8
Removing batteries.....	8
Technical data.....	9

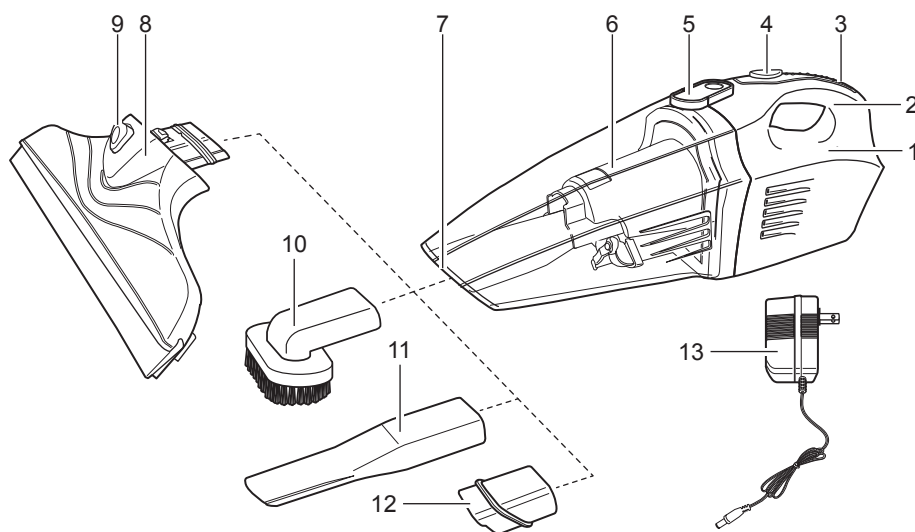
**ÍNDICE**

**ES**

Medidas adicionales.....	11
Cargador .....	11
Baterías .....	11
Uso previsto.....	11
Peligro de lesión .....	11
Partes .....	13
Funcionamiento .....	14
Antes del primer uso .....	14
Fijar/Retirar piezas de fijación .....	15
Extracción/Colocación de recipiente colector .....	16
Uso del producto:.....	16
Limpieza .....	17
Eliminación .....	17
Solución de problemas .....	17
Extracción de las baterías .....	18
Datos técnicos.....	18



## PARTS



- |  |                            |
|--|----------------------------|
| 1. Main unit                               | 8. Window attachment       |
| 2. Handle                                  | 9. Release button          |
| 3. Control light                           | 10. Brush attachment       |
| 4. On/Off switch                           | 11. Crevice attachment     |
| 5. Release button for collecting container | 12. Attachment for liquids |
| 6. Collecting container (with insert)      | 13. Charger                |
| 7. Suction opening                         |                            |

**Not shown:**

- Wall mounting bracket with dowel and screw
- Filter

**Dear Valued Customer,**

Congratulations on the purchase of the **3 in 1 Window Cleaner**. We understand that a clean and organized home is important for a happy, healthy life for you, your family and friends. At Fuller, we strive to help you achieve this goal.

## IMPORTANT SAFEGUARDS

When using electrical equipment, basic precautions should always be followed, including the following:

**READ ALL INSTRUCTIONS BEFORE USING THIS APPLIANCE.**

### WARNING – To reduce the risk of fire, electric shock, or injury:

- Do not use the appliance outdoors.
- Do not allow the appliance to be used as a toy. Close attention is necessary when using by or near children.
- Only use as described in this manual. Use only manufacturer's recommended attachments and accessories.
- Do not use the charger with damaged connection cord or plug. If the appliance or the charger is not working as it should, has been dropped, damaged, left outdoors, or dropped into water, return it to a service center.
- Do not pull or carry by connection cord, use cord as a handle, close a door on cord, or pull cord around sharp edges or corners. Keep cord away from heated surfaces.
- Do not unplug by pulling on connection cord. To unplug, pull the plug, not the connection cord.
- Do not handle charger, including charger plug, and charger terminals with wet hands.
- Do not put any object into openings. Do not use with any opening blocked; keep free of dust, lint, hair, and anything that may reduce air flow.
- Keep hair, loose clothing, fingers, and all parts of body away from openings and moving parts.
- Use extra care when cleaning on stairs.
- Do not use to pick up flammable or combustible liquids, such as gasoline, or use in areas where they may be present.
- Do not charge the appliance outdoors.
- Use only the charger supplied by the manufacturer to recharge the appliance.
- Do not incinerate the appliance even if it is severely damaged. The batteries can explode in a fire.
- Unplug before connecting attachments.
- Do not pick up anything that is burning or smoking, such as cigarettes, matches, or hot ashes.
- Do not use without the filter in place.

## SAVE THESE INSTRUCTIONS!



## ADDITIONAL SAFEGUARDS

- For household use only!

### Charger

- **CAUTION:** Risk of Electric Shock - dry location use only. Do not expose to liquid, vapor, or rain.

### Batteries

- Recharge only with the charger specified by the manufacturer. A charger that is suitable for one type of battery pack may create a risk of fire when used with another battery pack.
- Under abusive conditions, liquid may be ejected from the battery; avoid contact. If contact accidentally occurs, flush with water. If liquid contacts eyes, additionally seek medical help. Liquid ejected from the battery may cause irritation or burns.
- The battery pack is not replaceable by the user, please contact customer service.

### Intended use

- This appliance must only be used for its intended use. No liability will be accepted for damage resulting from improper use or non-compliance with these instructions.
- This appliance is intended to vacuum dry and wet dirt as well as small quantities of liquid.
- Never use the appliance to vacuum the following:
  - Glowing ash, cigarette ends, matches, etc.
  - Inflammable or explosive substances
  - Very fine dust (e. g. concrete dust), ash or toner
  - Pointed, hard objects such as e. g. pieces of broken glass
- Only use the appliance in dry rooms, never outdoors or on hot surfaces.
- This appliance is for household use only and is not intended for commercial application. Use this appliance only as described in these instructions. Any other use is deemed to be improper.
- Do not leave the appliance unattended while switched on.
- Disconnect the appliance from its charger during a thunderstorm.

### Danger of injury

**CAUTION:** Risk of suffocation! Packaging materials are not toys. Plastic bags, foils and Styrofoam parts can suffocate children. Always keep all packaging materials away from children and animals.

- This appliance is not intended to be used by persons (including children) with reduced physical, sensorial or mental capabilities, or lack of experience and/or lack of knowledge, unless they have been given supervision or instructions concerning the use of the appliance by a person responsible for their safety.
- Children should be supervised to ensure that they do not play with the appliance.
- Switch off the appliance:
  - when the appliance is not in use
  - before removing/changing the attachments
  - if a fault or error occurs during operation
  - if something is blocking the appliance
  - before cleaning the appliance
- The charger must only be connected to a wall outlet that has been properly installed.



## ADDITIONAL SAFEGUARDS

- The wall outlet must be readily accessible after connection. The mains voltage must match the technical data for the charger. Only use suitable extension cords whose technical data is the same as that of the charger.
- Make sure that the connection cord does not present a trip hazard, does not become squashed or bent and does not come into contact with hot surfaces.
- The appliance must be switched off when connecting or removing the charger.
- While cleaning or during operation, do not immerse the main unit, the charger and the cord of the appliance into water or other liquids. Never hold the appliance under running water. Never touch these parts with wet or damp hands.
- Never use the appliances if it is damaged.

**WARNING** - **Danger of electrocution!** Do not try to repair the appliance yourself. Please return the appliance to the dealer or a qualified customer service center for maintenance and repairs.

- The appliance may only be used, if all original parts, such as the collecting container, filter, insert and seals are not damaged and used together. Do not try to replace any part by another one. If a part needs to be replaced, please contact our customer service.
- In the event of damage/faults switch off the appliance immediately.
- Never place heavy objects on the appliance.
- Empty and clean the collecting container after each use. The filter must be regularly cleaned in order to prevent overloading of the motor. Please refer to chapter "**CLEANING**".

## OPERATION

### Before first use

- Carefully remove the appliance and its accessories from the packaging.
- Check package contents for completeness and damage. Do not use the appliance if package content is incomplete or appears damaged. Return it to the retailer immediately (see chapter "**PARTS**").
- **WARNING!** To avoid danger of suffocation, keep the plastic bag away from babies and children. Do not use this bag in cribs, beds, carriages or play pens. This bag is not a toy.
- Store the packaging material if you want to use it to pack, ship or transport the product. Store it in such a way that it cannot cause harm.
- Before using the appliance for the first time, the battery needs to be fully charged.



# OPERATION

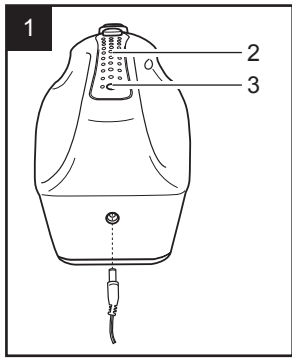
## Charging the battery

- Connect the charger to socket on the back of the appliance as shown in the illustration.
- Connect the charger delivered with the appliance to a proper installed wall outlet.

**NOTE:** During the charging process the control light (3) on the handle (2) will be illuminated.

- Allow the battery to charge for approx. 8 – 10 hours (first time: approx. 12 – 15 hours).
- After charging disconnect the charger from the appliance.
- **Recharge the battery after finishing work.**

**NOTE:** It is normal for the appliance housing/battery pack and charger to become warm (but not hot) during charging process.



**WARNING!** To reduce risk of fire, never leave the appliance/battery pack connected with the charger for more than 24 hours!

## Mounting the wall bracket

**NOTE:** Mount the wall bracket close to a plug wall outlet if possible so it is easier to charge the battery when the appliance is not in use.

- The hook of the wall bracket must be pointing upwards.
- Mark a hole for drilling. Ensure that there are no cable/pipes in the wall that could be damaged.
- Drill the hole and insert the dowel supplied.
- Fasten the bracket to the wall with the screw supplied.
- Hook the appliance to the bracket, using the slot on the bottom of the main unit.

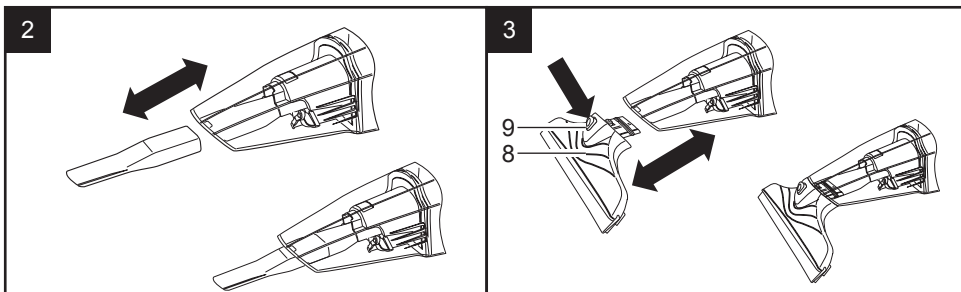
Attachment	Application
	<b>Window attachment (8):</b> For removing water from smooth surfaces such as windows, tiles or mirrors.
	<b>Brush attachment (10):</b> For removing dust from delicate objects such as picture frames, lamp shades, keyboards, books etc.
	<b>Crevice attachment (11):</b> For vacuuming in folds, corners, recesses or other places which are hard to reach.
	<b>Attachment for liquids (12):</b> For vacuum small quantities of liquids.



# OPERATION

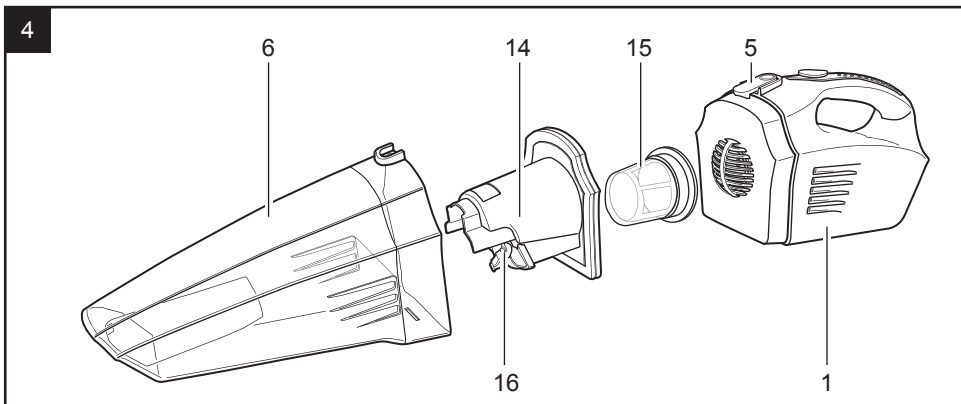
## Attaching/Removing attachments

- Insert the required tool into the suction opening (7).
- For the window attachment (8) it must lock in place.
- For removing any suction tool (10, 11 or 12) just pull it out of the suction opening (7).
- For the window attachment (8) press the release button (9) and pull it out of the suction opening (7).



## Collecting container assembly

### Overview



- |                   |                         |                   |
|-------------------|-------------------------|-------------------|
| 1. Main unit      | 6. Collecting container | 15. Filter        |
| 5. Release button | 14. Insert              | 16. Silicone plug |

## Removing/Inserting collecting container

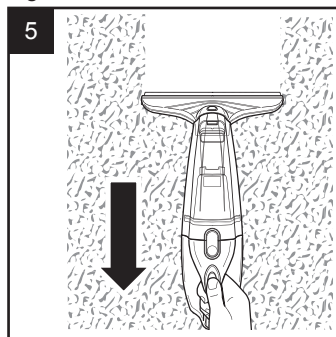
Removing: Press the release button (5) and remove the collecting container (6) by pulling it.  
Inserting: Attach the collecting container (6) to the main unit (1).



## OPERATION

### Using the appliance:

- Never direct the appliance at persons, animals and parts of your body while in use.
  - If the appliance gets blocked switch it off immediately.
  - Switch on the appliance once you ensured that all parts are locked in place correctly.
  - Always switch off the appliance before changing/removing any attachments or cleaning the appliance and attachments.
  - Do not overfill the collecting container. Refer to the maximum fill level (marking).
  - Do not use the appliance when it is connected to the charger.
1. Insert the required attachment into the suction opening. Make also sure that all other parts are inserted correctly. (See section **“Collection container assembly”**).
  2. Switch on the appliance by pressing the on/off switch (4).
  3. Clean the surface. During use check if the maximum fill level (marking) has been reached, if yes empty the collecting container.
  4. Clean the collecting container after each use. (Refer to chapter **“Cleaning”**).
  5. Charge the battery after use.



## CLEANING

Clean the appliance after every use to ensure a long appliance lifecycle.

**CAUTION:** Always handle the appliance with care.

- Always switch off the appliance before cleaning and disconnect from the charger.
- Remove the collecting container, insert and filter.
- Empty the collecting container.
- Clean the insert and filter under lukewarm running water.

**Note:** The filter may lose some of its color over time. This is normal and does not have any effect on its function.

- Keep the main unit, the charger and the connection cord away from water or other liquids to avoid electric shocks. Make sure that no liquid gets into the main unit during cleaning. Only the collecting container, the insert, the filter and the suction tools may be cleaned with lukewarm water and some gentle cleaning agent. However, they must be completely dry before using them again.
- Let the accessories air dry, never use a hair dryer.
- If needed clean the main unit with a slightly damp cloth. Dry it properly.
- Never use any sharp or abrasive cleaning agents or cleaning pads to clean the appliance and accessories. These could damage the surfaces.
- The appliance can be stored on the wall mounting bracket.
- Store the appliance in a cool, dry indoor room out of the reach of children.



## DISPOSAL

The packaging material is recyclable. Please dispose of it in an environmentally friendly manner.

## TROUBLESHOOTING

If the appliance should stop working properly, first check whether you are able to correct the problem yourself. Otherwise, contact our customer service department. Do not try to repair a faulty appliance yourself!

Problem	Possible cause/solution
The appliance does not function, or function slow.	- Recharge the battery.
Low suction force.	- Is the collecting container full? Empty it. - Is the filter heavily clogged up? Clean it. - Is the suction opening blocked? Switch off the appliance and remove the blockage. - It is also possible that some items are too big/heavy to be picked up by the appliance.
Dust escapes from the appliance during cleaning.	- Check whether the collecting container, insert and filter are inserted correctly and adjust the fitting if necessary.
The control light does not illuminate when the appliance is connected to the wall outlet.	- Is the charger plugged in the wall outlet correctly, and also connected to the appliance? - Check the fuse of your wall outlet.
Streaks when cleaning windows or smooth surfaces.	- Clean the scraper lip of the window attachment. - Turn over a worn scraper lip: Pull the scraper lip sideways out of its holder, moisten with water or cleaning agent in the rounded area and slide back into the holder the other way round. - Replace the scraper lip if necessary. - Check the metering of the cleaning agent.

## REMOVING BATTERIES

- This appliance contains a built-in battery, which must be removed prior to disposal of the appliance. Only do this at the end of the product lifecycle.
- Open the main unit only to dispose of the battery.
- Take care when opening the main unit, short-circuits must be avoided.
- Do not open the battery as there is a danger of a short-circuit; irritant vapors or caustic liquids may also escape.
- Do not expose the battery to strong sunlight, heat or fire as there is a risk of explosion.



## REMOVING BATTERIES

1. The battery compartment is located on the bottom of the main unit. Unscrew the battery compartment.
2. Slide open the battery compartment.
3. Take out the battery and open the clip on the connecting cord.
4. Dispose of the battery in an environmentally friendly manner (collection points or retailers).

## TECHNICAL DATA

<b>Appliance</b>			
Model:	56004		
Voltage supply:	7.2 V $\text{---}$ (6 x 1.2 V Ni-MH batteries, AA type), 1300 mAh		
Power:	50 W		
Battery charging time:	approx. 8 - 10 hours (The first charge lasts for 12 - 15 hours.)		
Battery operating time:	approx. 15 - 18 minutes		
Collecting container, max. fill level:	6.76 oz (200 ml)		
<b>Charger</b>			
Model:	LK-D090020	Voltage supply:	120 V ~, 60 Hz
Output:	9 V $\text{---}$ , 200 mA	Protection class:	II



**Estimado Cliente,**

Enhorabuena por la adquisición de la **3 en 1 Limpiador de ventanas**. Comprendemos que un hogar limpio y organizado es importante para una vida feliz, saludable para usted, su familia y amigos. En Fuller nos esforzamos por ayudarle a lograr este objetivo.

## **MEDIDAS DE SEGURIDAD IMPORTANTES**

Cuando se utilizan aparatos eléctricos, se deben seguir las precauciones básicas de seguridad, incluyendo las siguientes:

**LEA TODAS LAS INSTRUCCIONES ANTES DE USAR ESTE APARATO.**

### **ADVERTENCIA** – Para reducir el riesgo de incendio, descarga eléctrica o lesiones:

- No utilice este aparato al aire libre.
- No permita que el aparato sea utilizado como juguete. Preste especial atención cuando sea utilizado por o cerca de niños.
- Utilice sólo como se describe en este manual. Utilice únicamente accesorios recomendados por el fabricante.
- No utilice el cargador si el cable de conexión o el enchufe está dañado. Si el dispositivo o el cargador no está funcionando como debiera, se ha caído, dañado, dejado a la intemperie o se ha caído al agua, retórnelo a un centro de servicio.
- No jale ni transporte el cable de conexión, no utilice el cable como mango, no cierre la puerta sobre el cordón, ni tire del cordón alrededor de bordes o esquinas con filo. Mantenga el cable lejos de superficies calientes.
- No desconecte el aparato tirando del cable de conexión. Para desenchufar, tire del enchufe, no del cable de conexión.
- No manipule el cargador, incluyendo el enchufe del cargador y terminales del cargador con las manos mojadas.
- No coloque ningún objeto en las aberturas. No use con aberturas bloqueadas, manténgalas libres de polvo, pelusa, pelo y cualquier cosa que pueda reducir el flujo de aire.
- Mantenga el cabello, la ropa suelta, los dedos y todas las partes del cuerpo lejos de las aberturas y piezas móviles.
- Tenga especial cuidado al limpiar escaleras.
- No lo use para aspirar líquidos inflamables o combustibles, tales como gasolina, ni la use en áreas donde puedan estar presentes.
- No cargue el artefacto al exterior.
- Utilice sólo el cargador suministrado por el fabricante para recargar el aparato.
- No quemé el aparato, incluso si está muy dañado. Las baterías pueden explotar en el fuego.
- Desenchufe antes de conectar los accesorios.
- No recoja nada que esté ardiendo o humeando, como cigarrillos, fósforos o cenizas calientes.
- No utilice si el filtro no está en su lugar.

## **¡GUARDE ESTAS INSTRUCCIONES!**



## MEDIDAS ADICIONALES

- Sólo para uso doméstico!

### Cargador

- **ADVERTENCIA:** Peligro de descarga eléctrica - utilizar sólo en lugares secos. No exponer a líquidos, vapores o lluvia.

### Baterías

- Recargue sólo con el cargador especificado por el fabricante. Un cargador adecuado para un tipo de batería puede crear un riesgo de incendio cuando se utiliza con otra batería.
- En condiciones abusivas, el líquido puede ser expulsado de la batería; evitar el contacto. En caso de contacto accidental, enjuague con agua. Si los ojos entran en contacto con el líquido, consulte adicionalmente a un médico. El líquido expulsado de la batería puede causar irritación o quemaduras.
- La batería no es reemplazable por el usuario, por favor póngase en contacto con el servicio al cliente.

### Uso previsto

- Este aparato sólo debe ser utilizado para el uso previsto. No se aceptará responsabilidad alguna por los daños resultantes del uso indebido o incumplimiento de estas instrucciones.
- Este aparato está diseñado para aspirar suciedad seca y húmeda, así como pequeñas cantidades de líquido.
- Nunca utilice el aparato para aspirar lo siguiente:
  - Ceniza, colillas de cigarrillos, fósforos ardiente, etc.
  - Sustancias inflamables o explosivas
  - Polvo muy fino (por ejemplo, polvo de concreto), ceniza o tóner
  - Objetos punzantes, duros como p. ej. pedazos de vidrio roto
- Utilice el aparato sólo en lugares secos, nunca al aire libre o en superficies calientes.
- Este aparato es sólo para uso doméstico y no está diseñado para uso comercial. Use este aparato sólo como se indica en estas instrucciones. Cualquier otro uso se considera inadecuado.
- No deje el artefacto sin supervisión si está encendido.
- Desconecte el aparato del cargador durante una tormenta eléctrica.

### Peligro de lesión

**ADVERTENCIA:** ¡Riesgo de asfixia! Los materiales de embalaje no son juguetes. Bolsas de plástico, láminas y piezas de espuma de poliestireno pueden asfixiar a los niños. Mantenga siempre todos los materiales de embalaje alejados de niños y animales.

- Este artefacto no ha sido concebido para personas (incluyendo niños) con capacidades físicas, sensoriales o mentales reducidas, o sin experiencia y/o sin conocimiento a menos que estén supervisados o hayan recibido instrucción sobre el uso del artefacto por una persona responsable de su seguridad.
- Los niños deben ser supervisados para asegurar que no jueguen con el artefacto.
- Apague el artefacto:
  - cuando el aparato no esté en uso
  - antes de quitar/modificar los accesorios
  - si ocurre una falla o error durante la operación



## MEDIDAS ADICIONALES

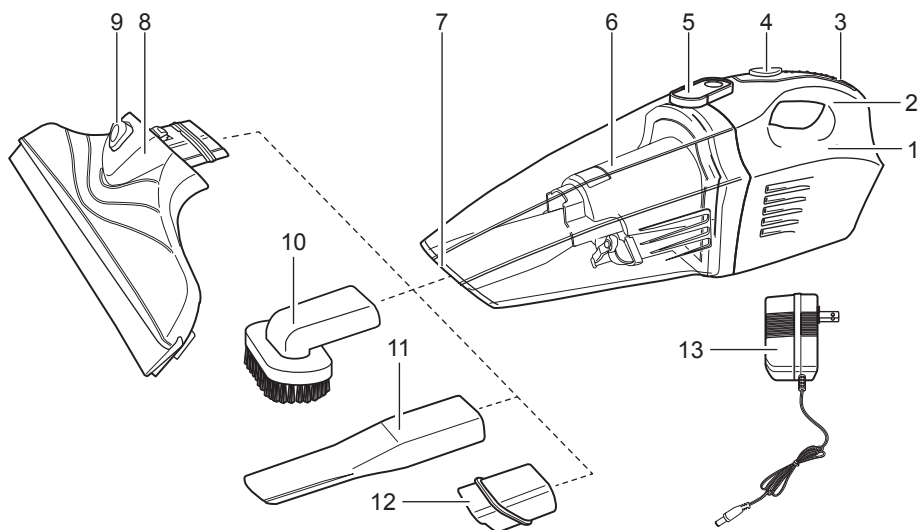
- si algo está bloqueando el aparato
- antes de limpiar el aparato
- El cargador sólo debe conectarse a una toma de corriente que se ha instalado correctamente.
- La toma de corriente debe ser fácilmente accesible después de la conexión. La tensión de red debe coincidir con los datos técnicos del cargador. Utilice únicamente cordones de extensión adecuados cuyos datos técnicos sean los mismos que los del cargador.
- Asegúrese de que el cable de conexión no represente peligro de tropiezo, no sea doblado o aplastado y que no entre en contacto con superficies calientes.
- El aparato debe estar apagado al conectar o extraer el cargador.
- Al limpiar o durante la operación, no sumerja la unidad principal, el cargador y el cable del aparato en agua u otros líquidos. Nunca sostenga el aparato bajo agua corriente. Nunca toque estas piezas con las manos mojadas o húmedas.
- Nunca use los aparatos si están dañados.

**ADVERTENCIA - ¡Peligro de electrocución!** No intente reparar este artefacto usted mismo. Por favor devuelva el aparato a su distribuidor o a un centro de servicio cualificado de mantenimiento y reparaciones.

- El aparato sólo puede ser utilizado, si todas las piezas originales, como el recipiente colector, el filtro, el inserto y juntas no están dañados y se utilizan juntos. No trate de reemplazar ninguna pieza por otra. Si una pieza debe ser sustituida, por favor póngase en contacto con nuestro servicio de atención al cliente.
- En caso de daños/averías apague el aparato inmediatamente.
- Nunca coloque objetos pesados sobre el aparato.
- Vacíe y limpie el recipiente colector después de cada uso. El filtro debe limpiarse regularmente con el fin de evitar la sobrecarga del motor. Consulte el capítulo **“LIMPIEZA”**.



## PARTES



- |  |                             |
|--|-----------------------------|
| 1. Unidad principal                            | 8. Accesorio para ventana   |
| 2. Mango                                       | 9. Botón de desenganche     |
| 3. Luz de control                              | 10. Accesorio de cepillo    |
| 4. Interruptor encender/apagar                 | 11. Accesorio boquilla      |
| 5. Botón de desenganche de contenedor colector | 12. Accesorio para líquidos |
| 6. Contenedor colector (con inserto)           | 13. Cargador                |
| 7. Abertura de succión                         |                             |

No se muestra:

- Soporte de montaje de pared con taco y tornillo
- Filtro



# FUNCIONAMIENTO

## Antes del primer uso

- Retire con cuidado el aparato y sus accesorios del embalaje.
- Revise si el contenido del paquete está completo y no tiene daños. No utilice el aparato si el contenido del paquete está incompleto o parece estar dañado. Lleve a la tienda de inmediato (véase el capítulo “**PARTES**”).
- **¡ADVERTENCIA!** Para evitar el peligro de asfixia, mantenga la bolsa de plástico lejos de bebés y niños. No utilice esta bolsa en cunas, camas, coches o corralitos. Esta bolsa no es un juguete.
- Guarde el material de embalaje si desea utilizarlo para empacar, enviar o transportar el producto. Guarde de tal manera que no pueda causar daño.
- Antes de utilizar el aparato por primera vez, debe cargar completamente la batería.

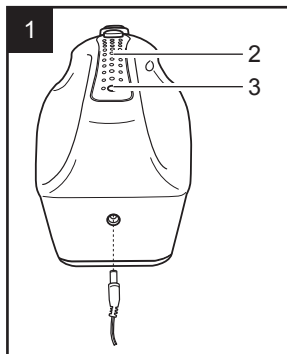
## Carga de la batería

- Conecte el cargador al conector situado en la parte posterior del aparato, como se muestra en la ilustración.
- Conecte el cargador suministrado con el aparato a una toma de corriente instalada correctamente.

**OBSERVACIÓN:** Durante el proceso de carga se iluminará la luz de control (3) en el mango (2).

- Deje que la batería se cargue durante aprox. 8 - 10 horas (primera vez: aprox. 12 - 15 horas).
- Después de la carga desconecte el cargador del dispositivo.
- **Cargue la batería después de terminar el trabajo.**

**OBSERVACIÓN:** Es normal que la carcasa/el paquete de baterías del aparato y el cargador se entibien (no calienten) durante el proceso de carga.



**ADVERTENCIA!** ¡Para reducir el riesgo de incendio, no deje el aparato/el paquete de baterías conectado al cargador por más de 24 horas!

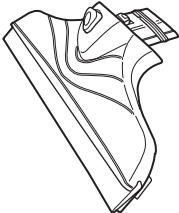



## Montar el soporte de pared

**OBSERVACIÓN:** Monte el soporte de pared cerca de una toma de enchufe, si es posible, de forma que sea más fácil cargar la batería cuando el aparato no esté en uso.

- El gancho del soporte de pared debe apuntar hacia arriba.
- Marque un agujero para perforar. Asegúrese de que no hayan cables/tubos en la pared que podrían dañarse.
- Perfore el agujero e inserte la clavija suministrada.
- Ajuste el soporte a la pared con el tornillo suministrado.
- Enganche el aparato en el soporte, usando la ranura en la parte inferior de la unidad principal.

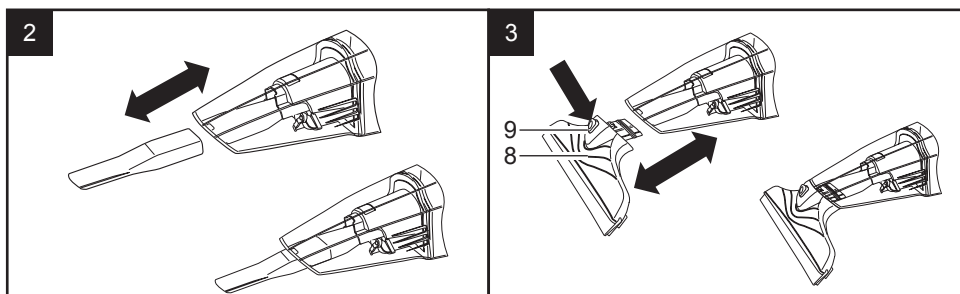


# FUNCIONAMIENTO

Accesorio	Solicitud
	<b>Accesorio para ventana (8):</b> Para eliminar el agua de superficies lisas como ventanas, azulejos o espejos.
	<b>Accesorio de cepillo (10):</b> Para eliminar el polvo de los objetos delicados tales como marcos de cuadros, pantallas de lámparas, teclados, libros etc.
	<b>Accesorio boquilla (11):</b> Para pasar la aspiradora en los pliegues, esquinas, rebordes u otros lugares que son difíciles de alcanzar.
	<b>Accesorio para líquidos (12):</b> Para el vacío de pequeñas cantidades de líquidos.

## Fijar/Retirar piezas de fijación

- Inserte la herramienta requerida en la abertura de succión (7).
- Para el accesorio de ventana (8) se debe bloquear en su lugar.
- Para retirar cualquier herramienta de succión (10, 11 ó 12) sólo sacarlo de la boca de aspiración (7).
- Para el accesorio de ventana (8), pulse el botón de liberación (9) y sáquelo de la abertura de aspiración (7).

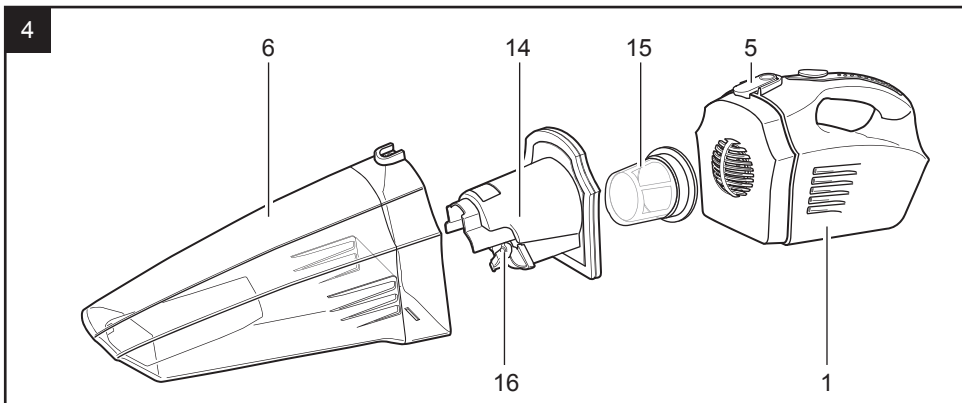




# FUNCIONAMIENTO

## Conjunto de recipiente colector

### Descripción general



- |                         |                        |                       |
|-------------------------|------------------------|-----------------------|
| 1. Unidad principal     | 6. Recipiente colector | 15. Filtro            |
| 5. Botón de desenganche | 14. Inserto            | 16. Tapón de silicona |

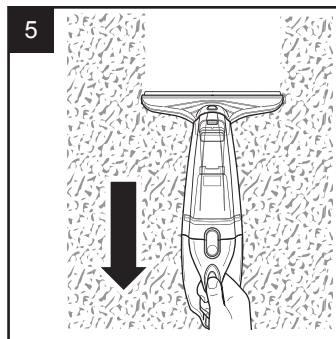
### Extracción/Colocación de recipiente colector

Extracción: Pulse el botón de liberación (5) y retire el recipiente colector (6) tirando de él.

Insertar : Fije recipiente colector (6) a la unidad principal (1).

### Uso del producto:

- No dirija nunca el aparato a personas, animales o partes de su cuerpo mientras esté en uso.
  - Si el aparato se bloquea apáguelo inmediatamente.
  - Encienda el aparato una vez que se haya asegurado de que todas las piezas están colocadas correctamente.
  - Apague siempre el aparato antes de cambiar/retirar los accesorios o de limpiar el aparato y los accesorios.
  - No llene excesivamente el depósito colector. Consulte el nivel de llenado máximo (marca).
  - No utilice el aparato cuando está conectado al cargador.
1. Inserte el accesorio necesario en el orificio de succión. Asegúrese también de que todas las otras piezas estén colocadas correctamente. (Ver la sección “**Conjunto de recipiente colector**”).
  2. Encienda el aparato pulsando el interruptor de encendido/apagado (4).
  3. Limpie la superficie. Durante el uso revise si se ha alcanzado el nivel de llenado máximo (marcado), en caso afirmativo vaciar el recipiente colector.
  4. Limpie el recipiente colector después de cada uso. (Consulte el capítulo “**Limpieza**”).
  5. Cargue la batería después de cada uso.





## LIMPIEZA

Limpie el producto después de cada uso para asegurar una larga vida útil.

**ADVERTENCIA:** Siempre manipule el aparato con cuidado.

- Apague siempre el aparato antes de limpiarlo y desconecte del cargador.
- Retire el recipiente colector, el inserto y el filtro.
- Vacíe el depósito colector.
- Limpie el inserto y el filtro con agua tibia.

**NOTA:** El filtro puede perder parte de su color con el tiempo. Esto es normal y no tiene ningún efecto sobre su función.

- Mantenga la unidad principal, el cargador y el cable de conexión lejos del agua u otros líquidos para evitar descargas eléctricas. Asegúrese de que no penetre ningún líquido en la unidad principal durante la limpieza. Sólo el contenedor colector, el inserto, el filtro y las herramientas de succión puede ser limpiadas con agua tibia y detergente suave. Sin embargo, deben estar completamente secos antes de usarlos de nuevo.
- Deje que los accesorios se sequen al aire libre, nunca use un secador de pelo.
- Si es necesario limpie la unidad principal con un paño ligeramente humedecido. Seque correctamente.
- Nunca utilice agentes de limpieza o almohadillas de limpieza fuertes o abrasivos para limpiar el aparato y los accesorios. Estos podrían dañar las superficies.
- El aparato puede guardarse en el soporte de montaje a la pared.
- Guarde el aparato en un lugar interior, fresco y seco, fuera del alcance de los niños.

## ELIMINACIÓN

El material del empaque es reciclable. Deshágase de los mismos de una manera ambientalmente amistosa.

## SOLUCIÓN DE PROBLEMAS

Si el aparato dejara de funcionar correctamente, compruebe primero si puede corregir el problema por su cuenta. De lo contrario, póngase en contacto con nuestro departamento de servicio al cliente. ¡No trate de reparar un electrodoméstico defectuoso usted mismo!

Problema	Posible causa/Solución
El aparato no funciona, o funciona lentamente.	- Recargue la batería.
Baja fuerza de succión.	- ¿El recipiente colector está lleno? Vaciarlo. - ¿El filtro está muy obstruido? Límpielo. - ¿Está bloqueada la abertura de aspiración? Apague el aparato y elimine la obstrucción. - También es posible que algunos elementos sean demasiado grandes/pesados para ser recogidos por el aparato.



## SOLUCIÓN DE PROBLEMAS

El polvo escapa del aparato durante la limpieza.	- Compruebe si el recipiente colector, el inserto y el filtro están insertados correctamente y ajustar el ajuste si es necesario.
La luz de control no se enciende cuando el aparato está conectado a la toma de corriente.	- ¿El cargador está enchufado en el tomacorriente de pared correctamente y también conectado al aparato? - Revise el fusible de la toma de corriente.
Rayas al limpiar ventanas o superficies lisas.	- Limpie el labio del accesorio ventana. - Dé la vuelta a un labio rascador desgastado: Extraiga el labio por el lado de su soporte, humedezca con agua o productos de limpieza en la zona redondeada y deslice de nuevo al revés por el soporte. - Reemplace el labio si es necesario. - Revise la dosificación del agente de limpieza.

## EXTRACCIÓN DE LAS BATERÍAS

- Este aparato contiene una batería integrada, que debe ser retirada antes de la eliminación del aparato. Haga esto al final del ciclo de vida del producto.
  - Abra la unidad principal sólo para deshacerse de la batería.
  - Tenga cuidado al abrir la unidad principal, se debe evitar un cortocircuito.
  - No abra la batería, ya que hay peligro de cortocircuito; vapores irritantes o líquidos cáusticos pueden escapar.
  - No exponga la batería a la luz solar, el calor o el fuego ya que existe riesgo de explosión.
1. El compartimiento de la batería se encuentra en la parte inferior de la unidad principal. Desenrosque el compartimiento de la batería.
  2. Luego abra el compartimiento de baterías (28).
  3. Saque la batería y abra el clip en el cable de conexión.
  4. Deseche la batería de forma respetuosa con el medio ambiente (puntos de recogida o minoristas).

## DATOS TÉCNICOS

<b>Aparato</b>			
Modelo:	56004		
Alimentación de tensión:	7,2 V $\equiv$ (6 baterías de 1,2 V Ni-MH tipo AA), 1300 mAh		
Potencia:	50 W		
Tiempo de carga de la batería:	aprox. 8 - 10 horas (La primera carga tarda 12 - 15 horas)		
Duración de la batería:	aprox. 15 - 18 minutos		
Recipiente colector, max. nivel de llenado:	6,76 oz (200 ml)		
<b>Cargador</b>			
Modelo:	LK-D090020	Alimentación de tensión:	120 V ~, 60 Hz
Salida:	9 V $\equiv$ , 200 mA	Clase de protección:	II