

I'm a genuine  
La-Z-Boy® product

---

Soy un producto  
genuino del La-Z-Boy®

---

Je suis un produit  
authentique de La-Z-Boy<sup>MD</sup>

L A Z B O Y®

©2017 La-Z-Boy Incorporated  
18.000067 02/17



Luxury-Lift®  
Power recliner

---

Sillón reclinable eléctrico

---

Fauteuil inclinable éleveur ÉlectroPlus

Your opinions are very important to us. Complete our online **survey** within 30 days at [www.lzb-delivery.com](http://www.lzb-delivery.com) and your name will be entered into a drawing for \$2500 worth of La-Z-Boy furniture. No purchase necessary to win.

Void in Quebec and where prohibited by law. Odds of winning depend on number of entries received.  
For complete rules visit [www.lzb-delivery.com](http://www.lzb-delivery.com)

---

Vos opinions comptent pour nous. Répondez à notre **sondage** en ligne dans les 30 jours au [www.lzb-delivery.com](http://www.lzb-delivery.com) et nous vous inscrirons au tirage d'un mobilier La-Z-Boy d'une valeur de 2 500 \$. Aucun achat nécessaire. Les chances de gagner dépendent du nombre d'inscriptions reçues.

Nul au Québec et là où la loi l'interdit. Voyez le règlement complet au [www.lzb-delivery.com](http://www.lzb-delivery.com)

L A Z B O Y®

## Important Safety Instructions:

Important: Read these instructions thoroughly before using.

### **⚠ DANGER** – To reduce the risk of electric shock, serious injury or death:

- Do not let children play on or near the chair when in use. Serious injury or death could occur if head or body parts are under the chair when the chair is in motion.
- Disconnect the electrical plug from outlet before cleaning, moving, servicing or when not in use for an extended period of time.
- Do not use this product if it is wet, in water, around water or any liquid. Do not handle the plug or remote control with wet hands.
- To prevent suffocation keep plastic bags away from children.
- Plug directly into a wall outlet. Do not use an extension cord, adapter or surge protector.
- Keep cord out of reach of small children, and do not use where it may be a trip hazard.

### **⚠ WARNING** – To reduce the risk of burns, fire, electric shock, serious injury or death:

- Sit down in the unit slowly. To avoid tip over, do not throw your weight against the back of the unit.
- Keep hands, fingers and body parts away from the mechanism. To reduce the risk of head entrapment and other injuries, keep children and pets away from openings and moving parts in and around furniture.
- Only the occupant should operate the unit. Never attempt to open the legrest by pulling on it.
- Do not stand, sit, or place extra weight on the arms, back or open legrest.
- To safely exit the unit, bring the back upright and close the legrest.
- Do not use this product if it is damaged. Do not use attachments or substitute parts.
- Check the condition of the power supplies, electrical cords, plugs, and connectors often. Keep the power supplies and electrical cords away from heat sources. Never operate the unit with a damaged power supply, electrical cord, plug, or connector. Contact your La-Z-Boy® dealer for service.
- Do not use unit if power control is damaged or wet. Do not use unit if the hand wand has been dropped in water or any liquid. Contact your La-Z-Boy® dealer for service.

- Some medications and physical limitations may impair your ability to operate this product in a safe manner. Consult your physician if you are taking prescribed or over the counter medication, or if you have physical limitations.
- Unit is designed to ease exit from the chair. Take care to not slip out of chair when chair is in motion.
- Users of medical devices should contact their health care provider before using this product. Do not use this product if you have poor circulation, are immobile, or cannot sense heat, except as directed by your health care provider.
- Do not use this product where aerosol (spray) products are being used or where oxygen is being administered.
- In the event of a power failure, the battery backup provided may not lift the user to a fully raised position. To ensure lift functionality during a power outage, a battery backup system must be purchased separately. Contact your La-Z-Boy® dealer for more information. Replace the power supply batteries every six months and after each power failure use.
- Before moving a Platinum Series chair, disconnect electrical plug from the wall outlet. Moving the chair requires two people, one on each side of the chair lifting the frame near the base; refer to the Operating Instructions online. Only move the product by the lower arm frame, never by the legrest or reclining back.
- Before moving a Gold or Silver Series chair, disconnect the electrical plug from the wall outlet. Moving the chair requires two people, one on each side of the chair lifting the frame near the base. Secure the mechanism (as shown in the Operating Instructions online) to prevent unexpected opening or movement. Never move the product by the mechanism, legrest or reclining back. Refer to the Operating Instructions online.
- Do not attempt to disassemble or service the pump or motor; no serviceable parts are inside. Contact your La-Z-Boy® dealer for service.
- Do not allow electrical cord to be pinched between moving parts or between the frame and the floor. Do not place cord under carpet or in location where it could become worn.
- Do not use pillow, blanket, or other cover between occupant and chair surface when heat is engaged.

Save These Instructions

## Important Safety Instructions:

Important: Read these instructions thoroughly before using.

- Burns may result from improper use and care of internal heating pads. To avoid risk of burns, do not use pins, do not allow heating pad area to become wet, and do not remove upholstery cover.
- Remove hand wand when not in use, and store out of reach of children.
- The 1PL, 1PM and 1PH lift chairs are intended for a single occupant, not exceeding 350 pounds. Do not operate the chair with more than one occupant in or on any part of the chair.
- The 1HM lift chairs are intended for a single occupant, not exceeding 500 pounds. Do not operate the chair with more than one occupant in or on any part of the chair.
- The 4LP lift chairs are intended for a single occupant, not exceeding 325 pounds. Do not operate the chair with more than one occupant in or on any part of the chair.

---

### **NOTICE**

– To reduce the risk of product damage:

- To prevent damage to the power supply, do not plug in until instructed.
- Never operate the unit except when it is on its base in the upright position.
- After 2 minutes of continuous operation of the 4LP, 1PL, 1PM, 1PH and 1HM chairs, allow the lift and recline features to rest for 18 minutes.
- Never operate the unit until the shipping cable tie has been removed from the mechanism.

*(Page intentionally left blank)*

Save These Instructions

## Assembly Instructions:

### **⚠ WARNING**

– To reduce the risk of serious injury:

- Do not operate the unit until the back is installed and locked.

### **NOTICE:**

– To reduce the risk of product damage:

- Never operate the unit until the shipping cable tie has been removed from the mechanism.

### Assembly Instructions

Back assembly not required for Platinum Series lift chairs. For Platinum lift chairs, proceed directly to the online Operating Instructions at [la-z-boy.com/Support/Product-Manuals](http://la-z-boy.com/Support/Product-Manuals) for comprehensive instructions, including safety instructions, electrical connections and operating instructions. Do not plug in until instructed.

#### For Gold and Silver Series lift chairs:

1. Carefully cut the cable tie securing the lift base (FIGURE 1).
2. Align the brackets on the back with the brackets on the body (FIGURE 2).
  - The back brackets may be located on the outside or inside of the back assembly.
3. Lower the back onto the body, making sure the back and body brackets are completely engaged.
4. Push the locking levers down to lock the brackets (FIGURE 3).
  - If you are unable to install the back properly, contact your La-Z-Boy® dealer for assistance.

## Assembly Instructions:

FIGURE 1



FIGURE 2

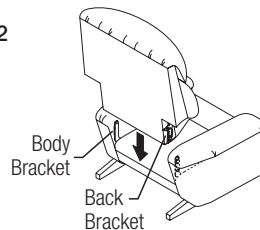
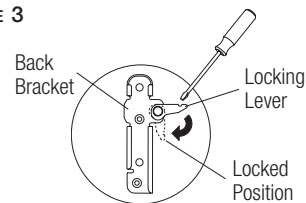


FIGURE 3



Do not plug in until instructed. Proceed to the Operating Instructions at [la-z-boy.com/Support/Product-Manuals](http://la-z-boy.com/Support/Product-Manuals) for complete assembly instructions including electrical connections, back installation, operating instructions and safety instructions.

For fabric and leather care and cleaning instructions, visit [la-z-boy.com/Support/Fabric-Care](http://la-z-boy.com/Support/Fabric-Care)

To learn more about the proper care of your La-Z-Boy furniture, visit [la-z-boy.com/CustomerCareVideos](http://la-z-boy.com/CustomerCareVideos)

If you do not have internet access, contact your La-Z-Boy dealer. If you are unable to reach your La-Z-Boy dealer, call La-Z-Boy Comfort Care at 855-80-COMFORT (or 855-802-6636).

## Warranty Information:

La-Z-Boy provides the following warranties, subject to the stated limitations.

### LIMITED WARRANTY – FABRICS

Fabrics are warranted for one (1) year against seam failure, fabric separation and nap loss. Pilling, dye lot match, and fading are not covered. Labor: One (1) year.

For directions on care and cleaning of fabric, visit: [la-z-boy.com/Support/Fabric-Care](http://la-z-boy.com/Support/Fabric-Care) or call 855-80-COMFORT (or 855-802-6636). Improper cleaning/treatment or application of treatment voids your warranty.

### LIMITED WARRANTY – SEAT CUSHIONS

Standard foam cushions have a Limited Warranty for one (1) year.

La-Z-Boy Memory Foam and airform™ cushions have a Limited Warranty for three (3) years. Labor for attached seat cushions is one (1) year.

### LIMITED WARRANTY – PARTS

Certain parts are warranted against manufacturing and material defects, as shown below.

Labor: One (1) year unless noted. What is covered:

- Frame: Lifetime of unit
- Base: Three (3) years
- Back and Seat Springs: Three (3) years
- Recliner/Lift mechanism: Three (3) years
- Headrest/Lumbar Mechanism: Three (3) years

### LIMITED WARRANTY – ELECTRICAL SYSTEMS

Electric motors and electrical systems have a three (3) year Limited Warranty.

Labor: One (1) year.

### LIMITATIONS APPLICABLE TO ALL WARRANTIES

ALL WARRANTIES ARE TO ORIGINAL PURCHASER FROM AUTHORIZED DEALERS ONLY. WARRANTIES ARE NOT TRANSFERABLE.

ALL WARRANTIES ARE LIMITED TO MANUFACTURING AND MATERIAL DEFECTS THAT APPEAR UNDER NORMAL INDOOR RESIDENTIAL USE. ADDITIONAL LIMITATIONS DESCRIBED HEREIN APPLY. WARRANTIES ARE FOR REPAIR, REPLACEMENT, OR SUBSTITUTION ONLY, IN LA-Z-BOY'S SOLE DISCRETION. REFUNDS ARE NOT AVAILABLE.

LA-Z-BOY WILL PAY REASONABLE AND CUSTOMARY RATES FOR LABOR DURING THE PERIOD OF THE LABOR WARRANTY. YOU WILL BE RESPONSIBLE FOR LABOR COSTS AFTER THE STATED LABOR TIME PERIOD.

YOU ARE RESPONSIBLE FOR IN-HOME INSPECTION FEES, TRANSPORTATION OF PRODUCT TO AND FROM YOUR DEALER AND TO AND FROM THE LA-Z-BOY FACTORY. (MOST REPAIRS DO NOT REQUIRE RETURN TO THE FACTORY.)

WARRANTIES ARE VOIDED BY EVIDENCE OF EXCESSIVE SOILING, IMPROPER CLEANING OR TREATMENT, ABUSE, ABNORMAL USE, OR USE CONTRARY TO THE ADVISORIES OR INSTRUCTIONS CONTAINED HEREIN. WARRANTIES DO NOT APPLY TO PRODUCTS USED FOR RENTAL, BUSINESS, COMMERCIAL, INSTITUTIONAL, OR OTHER NON-RESIDENTIAL USES.

**THESE WARRANTIES ARE YOUR EXCLUSIVE REMEDY AND NO OTHER WARRANTIES, EXPRESS OR IMPLIED, INCLUDING, BUT NOT LIMITED TO, THE IMPLIED WARRANTIES OF MERCHANTABILITY AND FITNESS FOR A PARTICULAR PURPOSE, APPLY. IN NO EVENT WILL LA-Z-BOY BE LIABLE FOR INCIDENTAL OR CONSEQUENTIAL DAMAGES, EVEN IF IT HAD REASON TO KNOW IN ADVANCE THAT SUCH DAMAGES WERE POSSIBLE. THESE WARRANTIES GIVE YOU SPECIFIC LEGAL RIGHTS, AND YOU MAY HAVE OTHER RIGHTS THAT VARY FROM JURISDICTION TO JURISDICTION. SOME JURISDICTIONS DO NOT ALLOW THE EXCLUSION OF IMPLIED WARRANTIES OR THE LIMITATION OF DAMAGES, SO THE ABOVE EXCLUSIONS AND LIMITATIONS MAY NOT APPLY TO YOU. IN THE EVENT THE WARRANTY EXCLUSIONS DO NOT APPLY TO YOU, THEN, WHERE LEGALLY PERMISSIBLE, SUCH WARRANTIES ARE LIMITED IN DURATION TO THE WARRANTY PERIOD AND NO WARRANTIES APPLY AFTER THAT PERIOD.**

## Warranty Information:

### CLAIMS

To make a claim under this warranty, please contact the authorized dealer from whom you made your purchase. (If your original dealer is not available, please contact another authorized dealer with your proof of purchase.) La-Z-Boy products may not be altered by any person, dealer, or company without the express written authorization of La-Z-Boy.

If you feel, after presenting your warranty claim to your dealer, that it has not been resolved, you may write to:

La-Z-Boy Incorporated  
One La-Z-Boy Drive  
Monroe, MI 48162  
Attn: Comfort Care  
Or visit, [www.la-z-boy.com/ContactUS](http://www.la-z-boy.com/ContactUS)

Please include the dealer's name and address, furniture delivery date, ALI # (Acknowledgment-Line-Item #), style, cover number, and a brief explanation of the problem.

**PRODUCT REGISTRATION**

To register your product visit:  
[la-z-boy.com/Support/Product-Registration](http://la-z-boy.com/Support/Product-Registration)

## Importantes instrucciones de seguridad

Importante: lea atentamente estas instrucciones antes de utilizar el producto.



### PELIGRO

– Para reducir el riesgo de choque eléctrico, lesiones graves o muerte:

- No permita que los niños jueguen en la silla o cerca de ella cuando esté en uso. Si la cabeza u otras partes del cuerpo se sitúan bajo la silla cuando está en movimiento, esto podría ocasionar lesiones graves o la muerte.
- Desconecte el enchufe eléctrico del tomacorriente antes de limpiar, mover, dar servicio o cuando no estará en uso durante un período prolongado.
- No use este producto si está mojado, en agua, cerca de agua o de cualquier líquido. No toque el enchufe o el control remoto si sus manos están mojadas.
- Mantenga bolsas de plástico alejadas de los niños para que éstos no se asfixien.
- Enchufe directamente en un tomacorriente en la pared. No utilice un cordón de extensión, un adaptador o protector de sobretensión.
- Mantenga el cordón alejado de los niños pequeños y no lo use si puede implicar riesgo de tropiezos.



### ADVERTENCIA

– Para reducir el riesgo de sufrir quemaduras, incendios, choque eléctrico, lesiones graves o muerte:

- Siéntese en la unidad lentamente. Para evitar que ésta se tumbe, no arroje su peso contra el respaldo.
- Mantenga las manos, dedos y demás partes del cuerpo lejos del mecanismo. Para reducir el riesgo de que la cabeza quede atrapada y de otras lesiones, mantenga a los niños y a las mascotas lejos de las aberturas y piezas móviles del mobiliario.
- Sólo el ocupante debe operar la unidad. Nunca trate de abrir el apoyapiernas jalándolo.
- No se pare, no se siente ni coloque peso adicional sobre los apoyabrazos, el respaldo o el apoyapiernas abierto.
- Para salir de la unidad sin problemas, enderece el respaldo y cierre el apoyapiernas.
- Si el producto está dañado, no lo use. No utilice accesorios ni componentes sustitutos.
- Revise regularmente el estado de las fuentes de alimentación, los cables eléctricos, los enchufes y los conectores. Mantenga las fuentes de alimentación y los cables eléctricos alejados de las fuentes de calor. Nunca haga funcionar la unidad utilizando fuentes de alimentación, cables eléctricos, enchufes o conectores dañados. Comuníquese con su distribuidor de La-Z-Boy® si necesita servicio.

Guarde estas instrucciones

## Importantes instrucciones de seguridad

Importante: lea atentamente estas instrucciones antes de utilizar el producto.

- No utilice la unidad si el control eléctrico está dañado o mojado. No utilice la unidad si se ha sumergido el control remoto en agua u otro líquido. Comuníquese con su distribuidor La-Z-Boy® si necesita servicio.
- Algunas medicaciones y limitaciones físicas pueden disminuir su capacidad de operar este producto en forma segura. Consulte a su médico si está tomando medicamentos recetados o sin receta, o si tiene alguna limitación física.
- La unidad está diseñada para poder levantarse con facilidad de la silla. Tenga cuidado de no levantarse de la silla cuando esté en movimiento.
- Los usuarios de dispositivos médicos deben contactar a sus médicos antes de utilizar este producto. No use este producto si tiene mala circulación, está inmovilizado o no puede sentir el calor, excepto cuando lo apruebe su doctor.
- No utilice este producto en áreas donde se usan atomizadores (rociadores) o donde se usa oxígeno.
- En caso de un corte de energía, es posible que las baterías auxiliares provistas no levanten al usuario a una posición completamente elevada. Para asegurar la funcionalidad de elevación durante un corte de energía, se debe adquirir un sistema de baterías auxiliares por separado. Comuníquese con su distribuidor de La-Z-Boy® para obtener más información. Reemplace las baterías de la fuente de alimentación cada seis meses y después de usarlas durante un corte de energía.
- La unidad está diseñada para poder levantarse con facilidad de la silla. Tenga cuidado de no levantarse de la silla cuando esté en movimiento.
- Antes de mover una silla de la serie Platinum, desconecte el enchufe eléctrico del tomacorriente de la pared. Se requiere de dos personas para mover la silla, una de cada lado de la silla, que levanten el armazón cerca de la base. Consulte las Instrucciones de operación en línea. Solo mueva el producto desde el armazón del descansabrazos inferior; nunca desde el apoyapiernas o el respaldo reclinable.
- Antes de mover una silla de la serie Gold o Silver, desconecte el enchufe eléctrico del tomacorriente de la pared. Se requiere de dos personas para mover la silla, una de cada lado de la silla, que levanten el armazón cerca de la base. Asegure el mecanismo (como se muestra en las Instrucciones de operación en línea) para evitar la abertura o un movimiento inesperado. Nunca mueva el producto desde el mecanismo, el apoyapiernas o el respaldo reclinable. Consulte las Instrucciones de operación en línea.

- No trate de desarmar o hacer un servicio a la bomba o al motor. Estos no contienen piezas que se puedan reparar. Comuníquese con su distribuidor La-Z-Boy® si necesita servicio.
- No permita que el cordón eléctrico quede comprimido entre las partes en movimiento o entre el marco y el piso. No coloque el cordón debajo de la alfombra o en una ubicación en donde se puede desgastar.
- No ponga una almohada, cobija u otra cobertura entre el ocupante y el sillón cuando está encendida la calefacción del sillón.
- Podría sufrir quemaduras a causa del uso y cuidado incorrecto de las almohadillas térmicas internas. Para evitar el riesgo de quemaduras, no utilice alfileres, no permita que se moje el área de la almohadilla térmica y no retire la funda de tapizado.
- Retire el control remoto manual cuando no se utiliza, y guárdelo fuera del alcance de los niños.
- Los sillones elevadores 1PL, 1PM y 1PH están diseñados para un ocupante, que no supere las 350 libras (158 kg). No opere el sillón con más de un ocupante en éste o en cualquier parte del sillón.
- Los sillones elevadores 1HM son para una sola persona de no más de 500 libras (227 kg). No opere el sillón con más de un ocupante en o sobre alguna parte de éste.
- Los sillones elevadores 4LP están diseñados para un ocupante, que no supere las 325 libras (147 kg). No opere el sillón con más de un ocupante en éste o en cualquier parte del sillón.

### AVISO

– Para reducir el riesgo de daños al producto:

- Para que la fuente de alimentación no se dañe, no enchufe el sillón antes de lo indicado.
- Nunca hacer funcionar la unidad a menos que se encuentre sobre su base en posición recta.
- Luego de 2 minutos de funcionamiento continuo de las sillas 4LP, 1PL, 1PM, 1PH y 1HM, deje descansar las funciones de elevación y reclinado por unos 18 minutos.
- Nunca haga funcionar la unidad hasta que haya retirado del mecanismo el sujetacables que se incluye en el envío.

Guarde estas instrucciones

## Instrucciones para el montaje

**⚠ ADVERTENCIA** – Para reducir el riesgo de lesiones graves:

- No opere la unidad antes de haber instalado y asegurado el respaldo.

**AVISO** – Para reducir el riesgo de daños al producto:

- Nunca haga funcionar la unidad hasta que haya retirado del mecanismo el sujetacables que se incluye en el envío.

### Instrucciones para el montaje

No se requiere el armado del respaldo para la sillas elevadoras de la serie Platinum. Para las sillas elevadoras Platinum, consulte directamente las Instrucciones de operación en línea en [la-z-boy.com/Support/Product-Manuals](http://la-z-boy.com/Support/Product-Manuals) para obtener instrucciones detalladas, que incluyen instrucciones de seguridad, conexiones eléctricas e instrucciones de operación. No enchufe hasta que se le instruya hacerlo.

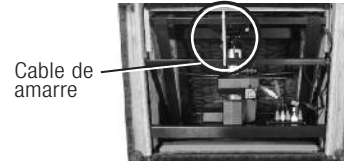
### Para las sillas elevadoras de la serie Gold y Silver:

1. Corte cuidadosamente el cable de amarre que sujeta la base elevadora (FIGURA 1).
2. Alinee las ménsulas de soporte del respaldo con las del cuerpo (FIGURA 2).
  - Las ménsulas de soporte del respaldo pueden estar ubicadas en el exterior o interior del respaldo.
3. Baje el respaldo sobre el cuerpo, asegurándose de que las ménsulas de soporte se enganchen completamente.
4. Empuje hacia abajo las palancas de inmovilización para fijar las ménsulas de soporte (FIGURA 3).
  - Si no logra instalar correctamente el respaldo, comuníquese con el distribuidor de La-Z-Boy® para solicitar ayuda.

## Instrucciones para el montaje

FIGURA 1

Sillas elevadoras de lujo:  
Serie Gold



Sillas elevadoras de lujo:  
Serie Silver

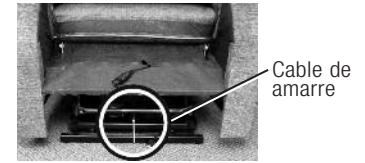


FIGURA 2

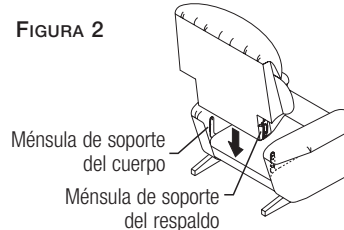
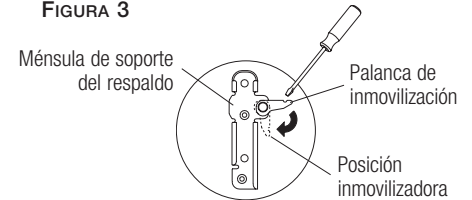


FIGURA 3



No enchufe antes de lo indicado. Consulte las Instrucciones de operación disponibles en [la-z-boy.com/Support/Product-Manuals](http://la-z-boy.com/Support/Product-Manuals) (en inglés) para obtener instrucciones de armado completas, que incluyen las conexiones eléctricas, la instalación del respaldo, las instrucciones de operación y de seguridad.

Para ver instrucciones de cuidado y lavado de la tela visite la página de Internet [la-z-boy.com/Support/Fabric-Care](http://la-z-boy.com/Support/Fabric-Care) (en inglés).

Para obtener más información sobre cómo cuidar adecuadamente su mueble La-Z-Boy, visite [la-z-boy.com/CustomerCareVideos](http://la-z-boy.com/CustomerCareVideos) (en inglés).

Si no puede acceder a internet, comuníquese con su distribuidor de La-Z-Boy. Si no puede comunicarse con su distribuidor de La-Z-Boy, llame a La-Z-Boy Comfort Care al 855-80-COMFORT (o 855-802-6636).

## Información de garantía

La-Z-Boy ofrece las siguientes garantías, sujetas a las limitaciones indicadas.

### **GARANTÍA LIMITADA – TELAS**

Las telas se garantizan por un (1) año contra fallas de costura, separación del tejido y pérdida de vellosidad. No están cubiertos el pilling\*, la coincidencia del lote de tinte y el desteñido. Mano de obra: Un (1) año. \*Piling: formación de pelotitas en la superficie de la tela. **Para ver instrucciones sobre el cuidado y la limpieza de telas, visite: [la-z-boy.com/Support/Fabric-Care](http://la-z-boy.com/Support/Fabric-Care) (en inglés) o llame al 855-80-COMFORT (o 855-802-6636). La limpieza/tratamiento o aplicación de tratamiento inapropiados anulará su garantía.**

### **GARANTÍA LIMITADA – COJINES DE ASIENTO**

Los cojines de espuma estándar tienen garantía limitada por un (1) año.

Los cojines de espuma de memoria de La-Z-Boy y airform™ tienen una garantía limitada de tres (3) años.

La mano de obra para los cojines del asiento tiene una garantía de un (1) año.

### **GARANTÍA LIMITADA – PIEZAS**

Algunas partes tiene garantía contra defectos de fabricación y de material, como se indica a continuación. Mano de obra: Un (1) año, salvo que se indique lo contrario. Qué cubre:

- Marco: De por vida
- Base: Tres (3) años
- Muelles del respaldo y del asiento: Tres (3) años
- Mecanismo reclinable y de elevación: Tres (3) años
- Mecanismo lumbar/de apoyacabezas: Tres (3) años

### **GARANTÍA LIMITADA – SISTEMAS ELÉCTRICOS**

El motor y los sistemas eléctricos poseen una Garantía limitada de tres (3) años. Mano de obra: Un (1) año.

## Información de garantía

### **LIMITACIONES APLICABLES A TODAS LAS GARANTÍAS**

TODAS LAS GARANTÍAS SE OFRECEN ÚNICAMENTE AL COMPRADOR ORIGINAL QUE HA ADQUIRIDO EL MUEBLE EN DISTRIBUIDORES AUTORIZADOS. LAS GARANTÍAS NO SON TRANSFERIBLES.

TODAS LAS GARANTÍAS ESTÁN LIMITADAS A DEFECTOS DE FABRICACIÓN Y DE MATERIAL QUE APAREZCAN DURANTE EL USO RESIDENCIAL NORMAL EN INTERIORES. PUEDEN APLICARSE LIMITACIONES ADICIONALES DESCRITAS EN ESTE DOCUMENTO.

LAS GARANTÍAS SON PARA REPARACIÓN, REEMPLAZO O SUSTITUCIÓN, SEGÚN EL EXCLUSIVO CRITERIO DE LA-Z-BOY. NO SE HACEN REEMBOLSOS.

LA-Z-BOY PAGARÁ TARIFAS RAZONABLES Y USUALES POR LA MANO DE OBRA DURANTE EL PERIODO DE GARANTÍA DE LA MANO DE OBRA. USTED SERÁ RESPONSABLE DE PAGAR LOS COSTOS DE MANO DE OBRA DESPUÉS DEL PERIODO DE MANO DE OBRA INDICADO.

USTED ES RESPONSABLE DE LAS TARIFAS DE INSPECCIÓN DENTRO DEL HOGAR, TRANSPORTE DEL PRODUCTO HACIA Y DESDE SU DISTRIBUIDOR, Y HACIA Y DESDE LA FÁBRICA DE LA-Z-BOY. (LA MAYORÍA DE LAS REPARACIONES NO REQUIEREN EL ENVÍO DEL PRODUCTO A LA FÁBRICA.)

SE CANCELAN LAS GARANTÍAS SI EXISTEN EVIDENCIAS DE SUCIEDAD EXCESIVA, LIMPIEZA O TRATO INCORRECTO, ABUSO, USO ANORMAL O USO EN DESACUERDO CON LAS RECOMENDACIONES O INSTRUCCIONES AQUÍ CONTENIDAS. LAS GARANTÍAS NO SON VÁLIDAS PARA PRODUCTOS QUE SE UTILIZAN PARA ALQUILER, PARA NEGOCIOS O PARA OTROS USOS NO RESIDENCIALES.

**ESTAS GARANTÍAS SON SUS ÚNICOS RECURSOS Y NO APLICARÁ NINGUNA OTRA GARANTÍA, EXPRESA O IMPLÍCITA, INCLUYENDO (AUNQUE SIN LIMITARSE A) LAS GARANTÍAS IMPLÍCITAS DE COMERCIALIZACIÓN Y APTITUD PARA UN USO ESPECÍFICO. LA-Z-BOY NO SE HARÁ RESPONSABLE EN NINGÚN CASO POR ACCIDENTES O DAÑOS OCACIONADOS; INCLUSO SI HABÍA RAZONES DE SABER POR ANTICIPADO QUE TALES DAÑOS ERAN POSIBLES. ESTAS GARANTÍAS LE OTORGAN DERECHOS LEGALES ESPECÍFICOS. TAMBIÉN PUEDE TENER DERECHO A OTROS DERECHOS QUE VARÍAN DE UNA JURISDICCIÓN A OTRA. ALGUNAS JURISDICCIONES NO PERMITEN LA EXCLUSIÓN O LIMITACIÓN DE GARANTÍAS EXPRESAS NI IMPLÍCITAS, DE MODO QUE LA CITADA EXCLUSIÓN PUEDE NO SER APLICABLE PARA USTED. EN CASO DE QUE LAS EXCLUSIONES DE LA GARANTÍA NO SEAN APLICABLES PARA USTED, ENTONCES, EN DONDE SEA PERMITIDO LEGALMENTE, ESAS GARANTÍAS SON LIMITADAS AL PERIODO DE GARANTÍA TRANSCURRIDO EL CUAL TODAS ELLAS PERDERÁN VALIDEZ.**

## Règles de sécurité importantes

Important : bien lire les instructions avant l'utilisation.

### RECLAMACIONES

Para presentar una queja bajo esta garantía, por favor contactar al distribuidor autorizado en donde realizó su compra. Si su distribuidor autorizado no se encuentra disponible, por favor contacte a otro distribuidor autorizado llevando prueba de su compra. Los productos La-Z-Boy no pueden ser alterados por ninguna persona, distribuidor o empresa sin la autorización expresa por escrito de La-Z-Boy.

Si, tras presentar una reclamación de garantía a su distribuidor, usted considera que la misma no se ha resuelto, puede escribir a:

La-Z-Boy Incorporated  
One La-Z-Boy Drive  
Monroe, MI 48162  
Attn: Comfort Care  
o visite, [www.la-z-boy.com/ContactUs](http://www.la-z-boy.com/ContactUs)

Por favor incluir el nombre y dirección del distribuidor, la fecha de envío, ALI (Número de comprobación de artículo de línea), modelo y número de funda del mueble, y una breve explicación del problema.

### REGISTRO DEL PRODUCTO

Para registrar su producto visite:  
[la-z-boy.com/Support/Product-Registration](http://la-z-boy.com/Support/Product-Registration)  
(en inglés)

### ⚠ DANGER

– Pour réduire le risque de décharge électrique, de blessures graves ou de mort :

- Ne jamais laisser les enfants jouer sur le fauteuil ou autour de celui-ci quand il est utilisé. Il y a risque de blessures graves ou de mort si la tête ou une partie du corps se retrouve sous le fauteuil lorsque le fauteuil est en mouvement.
- Débrancher la fiche électrique de la prise murale avant de nettoyer, déplacer le meuble ou en assurer l'entretien ou lorsqu'il n'est pas utilisé pendant une période prolongée.
- Ne pas utiliser ce produit s'il est mouillé, dans l'eau, près de l'eau ou de tout autre liquide. Ne pas manipuler la fiche ou la télécommande avec les mains mouillées.
- Pour prévenir la suffocation, garder les sacs de plastique loin des enfants.
- Brancher directement dans une prise murale. Ne pas utiliser de rallonge, d'adaptateur ou de limiteur de surtension.
- Garder le cordon hors de portée des jeunes enfants et ne pas utiliser là où il peut constituer un danger de chute.

### ⚠ AVERTISSEMENT

– Pour réduire le risque de brûlures, d'incendie, de décharge électrique, de blessures graves ou de mort :

- S'asseoir lentement sur le meuble. Pour éviter qu'il bascule, ne pas lancer son poids contre le dossier.
- Garder les mains, les doigts et toute autre partie du corps loin du mécanisme. Pour réduire le risque de coincer la tête et d'autres blessures, garder les enfants et les animaux loin des ouvertures et des pièces mobiles du meuble et autour de celui-ci.
- Seul l'occupant doit faire fonctionner le meuble. Ne jamais tenter d'ouvrir le repose-jambes en tirant dessus.
- Ne pas se tenir debout, s'asseoir ou mettre de poids excessif sur les bras, le dossier ou le repose-jambes déployé.
- Pour sortir du meuble en toute sécurité, remettre le dossier en position verticale et refermer le repose-jambes.
- Ne pas utiliser ce produit s'il est endommagé. Ne pas utiliser d'accessoires ou de pièces de substitution.

# Règles de sécurité importantes

Important : bien lire les instructions avant l'utilisation.

- Vérifier souvent l'état des sources d'alimentation, des rallonges, des fiches et connecteurs. Éloigner les transformateurs électriques et les rallonges des sources de chaleur. Ne jamais faire fonctionner le meuble si le transformateur électrique, le cordon d'alimentation, la fiche ou les connecteurs sont endommagés. Communiquer avec votre détaillant La-Z-Boy<sup>MD</sup> pour le service.
- Ne pas utiliser si la commande électrique est endommagée ou mouillée. Ne pas utiliser le meuble si la commande manuelle est tombée dans l'eau ou dans tout autre liquide. Communiquer avec votre détaillant La-Z-Boy<sup>MD</sup> pour le service.
- Certains médicaments ou limitations physiques peuvent réduire votre capacité de faire fonctionner ce produit en toute sécurité. Consulter votre médecin si vous prenez des médicaments d'ordonnance ou en vente libre ou si vous avez des limitations physiques.
- L'appareil est conçu pour faciliter la sortie du fauteuil. Prenez soin de ne pas glisser hors du fauteuil lorsque ce dernier est en mouvement.
- Les utilisateurs de dispositifs médicaux doivent communiquer avec leur fournisseur de soins de santé avant d'utiliser ce produit. Ne pas utiliser ce produit si vous avez des problèmes de circulation, si vous êtes immobilisé ou ne pouvez ressentir la chaleur, sauf sur avis de votre fournisseur de soins de santé.
- Ne pas utiliser ce produit en présence de produits en aérosol (vaporisateurs) où si on administre de l'oxygène.
- En cas de panne de courant, la batterie de secours fournie peut ne pas lever l'utilisateur vers la position d'élévation complète. Pour assurer la fonction d'élévation pendant une panne de courant, il faut acheter séparément une batterie de secours. Communiquer avec votre détaillant La-Z-Boy<sup>MD</sup> pour en savoir plus. Remplacer les piles du transformateur tous les six mois et après toute utilisation pendant une panne de courant.
- Avant de déplacer un fauteuil de la série Platinum, débrancher la fiche de la prise électrique murale. Déplacer un fauteuil nécessite deux personnes, une de chaque côté du fauteuil qui soulève le châssis près de la base; reportez-vous au mode d'emploi en ligne. Ne déplacer le fauteuil que par la charpente inférieure du bras; jamais par le repose-jambes ou le dossier inclinable.
- Avant de déplacer un fauteuil de la série Or ou Argent, débrancher la fiche de la prise électrique murale. Déplacer un fauteuil nécessite deux personnes, une de chaque côté du fauteuil qui soulève la charpente près de la base. Bloquer le mécanisme (comme illustré à la Figure 1 des instructions d'utilisation en ligne) pour empêcher que le fauteuil ne s'ouvre ou ne bouge soudainement. Ne jamais déplacer le produit à l'aide du mécanisme, du repose-jambes, de la poignée ou du dossier inclinable. Veuillez consulter les instructions d'utilisation en ligne.
- Ne jamais tenter de démonter la pompe ou le moteur ou d'en faire l'entretien. Ces éléments ne contiennent aucune pièce à entretenir. Communiquer avec votre détaillant La-Z-Boy<sup>MD</sup> pour le service.

Conserver ces instructions

- Ne jamais laisser le fil électrique se coincer entre les pièces mobiles ou entre la charpente et le sol. Ne pas placer le fil sous un tapis ou à un endroit où il pourrait s'user.
- Ne pas utiliser d'oreiller, de couverture ou autre élément semblable entre l'occupant et la surface du fauteuil quant la chaleur est activée.
- Une mauvaise utilisation ou un mauvais entretien des coussins chauffants internes peut causer des brûlures. Pour éviter les brûlures, ne pas utiliser d'épingles, ne pas permettre que le coussin chauffant se mouille et ne pas retirer le revêtement du rembourrage.
- Retirer la manette lorsque non utilisée et la ranger hors de la portée des enfants.
- Les fauteuils 1PL, 1PM et 1PH sont conçus pour une seule personne dont le poids ne dépasse pas 159 kg (350 lb). Ne pas faire fonctionner le fauteuil s'il y a plus d'une personne sur quelque partie du fauteuil que ce soit.
- Les fauteuils 1HM sont conçus pour une seule personne dont le poids ne dépasse pas 227 kg (500 lb). Ne pas faire fonctionner le fauteuil s'il y a plus d'une personne sur quelque partie du fauteuil que ce soit.
- Les fauteuils 4LP sont conçus pour une seule personne dont le poids ne dépasse pas 147 kg (325 lb). Ne pas faire fonctionner le fauteuil s'il y a plus d'une personne sur quelque partie du fauteuil que ce soit.

**AVIS**

– Pour réduire le risque d'endommager le produit :

- Pour prévenir les dommages au transformateur, ne pas le brancher tant que ce n'est pas demandé dans les instructions.
- Ne jamais faire fonctionner l'unité, sauf lorsqu'elle est sur son socle et en position verticale.
- Après 2 minutes de fonctionnement continu des fauteuils 4LP, 1PL, 1PM, 1PH et 1HM, permettez aux fonctions de levage et d'inclinaison de se reposer pendant 18 minutes.
- Ne jamais faire fonctionner l'appareil jusqu'à ce que l'attache du câble d'expédition n'ait été retirée du mécanisme.

Conserver ces instructions

## Montage

**⚠ AVERTISSEMENT** – Pour réduire le risque de blessures graves :

- Ne pas faire fonctionner le meuble avant d'avoir installé et bloqué le dossier.

**AVIS** – Pour réduire le risque d'endommager le produit :

- Ne jamais faire fonctionner l'appareil jusqu'à ce que l'attache du câble d'expédition n'ait été retirée du mécanisme.

### Montage

L'assemblage du dossier n'est pas requis pour les fauteuils releveurs de la série Platinum. Pour les fauteuils releveurs de la série Platinum, se référer directement au mode d'emploi en ligne au [la-z-boy.com/Support/Product-Manuals](http://la-z-boy.com/Support/Product-Manuals) pour des directives complètes, incluant les instructions de fonctionnement, les connexions électriques et les consignes d'utilisation. Ne pas brancher le fauteuil tant que ce n'est pas demandé dans les instructions.

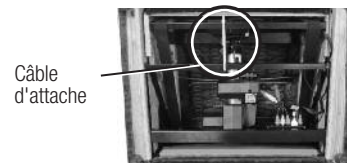
### Pour les fauteuils releveurs de série Or et Argent :

1. Couper avec soin le câble d'attache qui retient la base élévatrice (FIGURE 1).
2. Aligner les fixations du dossier avec les fixations de la charpente (FIGURE 2).
  - Les fixations se trouvent à l'extérieur ou à l'intérieur du dossier.
3. Déposer le dossier sur le corps du meuble en s'assurant que les fixations du dossier et celles de la charpente sont bien engagées les unes dans les autres.
4. Pousser sur les leviers de blocage pour bloquer les fixations (FIGURE 3).
  - S'il vous est impossible de monter le dossier correctement, communiquer avec votre détaillant La-Z-Boy<sup>MD</sup> pour de l'aide.

## Montage

FIGURE 1

Fauteuils Luxury Lift  
Série Or



Fauteuils Luxury Lift  
Série Argent

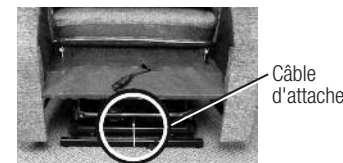


FIGURE 2

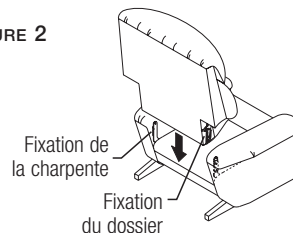
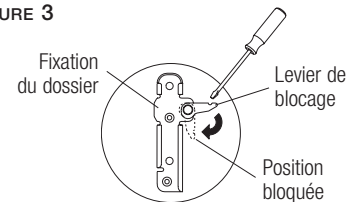


FIGURE 3



Ne pas effectuer le branchement avant d'en avoir reçu la directive. Passer aux instructions d'utilisation au [la-z-boy.com/Support/Product-Manuals](http://la-z-boy.com/Support/Product-Manuals) (en anglais) pour connaître les directives complètes d'assemblage, y compris celles concernant les connexions électriques, l'installation du dossier, les instructions d'utilisation et les consignes de sécurité.

Pour les instructions touchant l'entretien et le nettoyage des tissus, aller à [la-z-boy.com/Support/Fabric-Care](http://la-z-boy.com/Support/Fabric-Care) (en anglais).

Pour en apprendre plus sur la façon de bien entretenir vos meubles La-Z-Boy, visitez le [la-z-boy.com/CustomerCareVideos](http://la-z-boy.com/CustomerCareVideos) (en anglais).

Si vous n'avez pas accès à Internet, communiquez avec votre revendeur La-Z-Boy. Si vous n'arrivez pas à joindre votre revendeur La-Z-Boy, appelez le Service au confort de La-Z-Boy en composant le 855-80-COMFORT (ou le 855-802-6636).

## Renseignements sur la garantie

La-Z-Boy offre les garanties ci-après, sous réserve des restrictions énoncées.

### GARANTIE LIMITÉE – TISSUS

Les tissus sont garantis un (1) an contre la défaillance des coutures, la séparation des tissus et la perte de duvet. Le peluchage, la correspondance des bains de teinture et la décoloration ne sont pas couverts.

Main-d'œuvre : Un (1) an. **Pour connaître les directives relatives au nettoyage et aux soins à apporter au tissu, consultez le : [la-z-boy.com/Support/Fabric-Care](http://la-z-boy.com/Support/Fabric-Care) ou composez le 855-80-COMFORT (ou le 855-802-6636). Un mauvais nettoyage/traitement ou à l'application de traitement annulera votre garantie.**

### GARANTIE LIMITÉE – COUSSINS DE SIÈGE

Les coussins standard en mousse font l'objet d'une garantie limitée d'un (1) an.

Les coussins en mousse viscoélastique La-Z-Boy et airform<sup>MC</sup> sont couverts par une garantie limitée de trois (3) ans.

La main-d'œuvre couverte pour les coussins de siège fixés est d'un (1) an.

### GARANTIE LIMITÉE – PIÈCES

Certaines pièces sont garanties contre les défauts de fabrication et de matériaux, tel qu'illustré ci-dessous.

Main-d'œuvre : Un (1) an sauf avis contraire. Éléments couverts :

- La charpente : Durée de vie du meuble
- La base : Trois (3) ans
- Du siège et du dossier : Trois (3) ans
- Mécanisme d'inclinaison/élevateur : Trois (3) ans
- Appuie-tête/Mécanisme lombaire : Trois (3) ans

### GARANTIE LIMITÉE – SYSTÈMES ÉLECTRIQUES

Le moteur électrique et les systèmes électriques sont couverts par une garantie limitée de trois (3) ans.

Main-d'œuvre : Un (1) an.

## Renseignements sur la garantie

### RESTRICTIONS APPLICABLES À TOUTES LES GARANTIES

TOUTES LES GARANTIES S'APPLIQUENT À LA PERSONNE QUI A FAIT L'ACHAT D'ORIGINE CHEZ UN DÉTAILLANT AUTORISÉ SEULEMENT. LES GARANTIES NE SONT PAS TRANSFÉRABLES.

TOUTES LES GARANTIES SE LIMITENT AUX DÉFAUTS DE FABRICATION ET DE MATÉRIAUX QUI APPARAISSENT DANS DES CONDITIONS NORMALES D'UTILISATION RÉSIDENNELLE. LES RESTRICTIONS SUPPLÉMENTAIRES DÉCRITES AUX PRÉSENTES S'APPLIQUENT.

LES GARANTIES NE VISENT QUE LA RÉPARATION, LE REMPLACEMENT OU LA SUBSTITUTION, À LA SEULE DISCRÉTION DE LA-Z-BOY. AUCUN REMBOURSEMENT N'EST POSSIBLE.

LA-Z-BOY PAIE DES TAUX RAISONNABLES ET USUELS POUR LA MAIN-D'ŒUVRE DURANT LA PÉRIODE DE LA GARANTIE DE MAIN-D'ŒUVRE. VOUS ÊTES RESPONSABLE DES FRAIS DE MAIN-D'ŒUVRE APRÈS LA PÉRIODE DE MAIN-D'ŒUVRE STIPULÉE.

VOUS ÊTES RESPONSABLE DES FRAIS D'INSPECTION À DOMICILE, DU TRANSPORT ALLER-RETOUR CHEZ LE DÉTAILLANT ET POUR L'ALLER-RETOUR À L'USINE DE LA-Z-BOY. (LA PLUPART DES RÉPARATIONS N'EXIGENT PAS LE RETOUR À L'USINE.)

LES GARANTIES SONT NULLES DANS LES CAS SUIVANTS : SALISSURE EXCESSIVE, NETTOYAGE OU TRAITEMENT INAPPROPRIÉ, ABUS, UTILISATION ANORMALE OU UTILISATION NON CONFORME AUX CONSEILS ET DIRECTIVES INDIQUÉS AUX PRÉSENTES. LES GARANTIES NE S'APPLIQUENT PAS AUX PRODUITS UTILISÉS À DES FINS LOCATIVES, COMMERCIALES, INSTITUTIONNELLES OU AUTRES FINS NON RÉSIDENNELLES.

**CES GARANTIES SONT VOTRE RECOURS EXCLUSIF. TOUTE AUTRE GARANTIE EXPRESSE OU IMPLICITE Y COMPRIS, MAIS SANS S'Y LIMITER, LES GARANTIES IMPLICITES DE QUALITÉ MARCHANDE ET DE JUSTESSE POUR UN USAGE PRÉCIS, NE S'APPLIQUE PAS. EN AUCUN CAS LA SOCIÉTÉ LA-Z-BOY SERA-T-ELLE TENUE RESPONSABLE DE DOMMAGES ACCESSOIRES OU CONSÉCUTIFS MÊME SI ELLE A DES RAISONS DE SAVOIR À L'AVANCE QUE DE TELS DOMMAGES SONT POSSIBLES. CES GARANTIES VOUS CONFÈRENT DES DROITS JURIDIQUES PRÉCIS ET IL SE PEUT QUE VOUS AYEZ D'AUTRES DROITS QUI VARIENT D'UNE JURIDICTION À L'AUTRE. CERTAINES JURIDICTIONS NE PERMETTENT PAS D'EXCLURE OU DE LIMITER LES GARANTIES EXPRESSES OU IMPLICITES. PAR CONSÉQUENT, LES EXCLUSIONS CI-DESSUS POURRAIENT NE PAS S'APPLIQUER DANS VOTRE CAS. LE CAS ÉCHÉANT, LÀ OÙ C'EST PERMIS AU PLAN JURIDIQUE, LESDITES GARANTIES SE LIMITENT À LA DURÉE DE LA PÉRIODE DE GARANTIE, À LA FIN DE LAQUELLE AUCUNE GARANTIE NE S'APPLIQUE.**

### RÉCLAMATIONS

Si vous devez faire une réclamation en vertu de cette garantie, veuillez communiquer avec le détaillant auprès duquel vous avez fait votre achat, ou avec tout autre détaillant autorisé si le détaillant d'origine n'est plus disponible (la preuve d'achat est exigible). Il est interdit à toute personne, détaillant ou entreprise de modifier les produits La-Z-Boy sans l'autorisation écrite expresse de La-Z-Boy.

Si, après avoir présenté votre réclamation à votre détaillant, vous croyez que la question n'est pas réglée, vous pouvez écrire à :

La-Z-Boy Incorporated  
One La-Z-Boy Drive  
Monroe, MI 48162  
Attn: Comfort Care

ou consulter le [www.la-z-boy.com/ContactUs](http://www.la-z-boy.com/ContactUs)

Veuillez indiquer les nom et adresse du détaillant, la date de livraison du mobilier, le numéro ALI (accusé de réception-ligne-article), le numéro du modèle et celui du revêtement, le tout accompagné d'une courte explication du problème.

**ENREGISTREMENT  
DU PRODUIT**

Pour enregistrer votre  
produit, passer au :  
**[la-z-boy.com/Support/Product-Registration](http://la-z-boy.com/Support/Product-Registration)**  
(en anglais)